



Doplňující informace ke změně ve výběru vodného a stočného společnosti „Provozní Nový Malín s.r.o.“

Na základě dotazů a připomínek vzešlých ze změny provozovatele vodovodu a kanalizace v obci Nový Malín, změny způsobu odečtu, fakturace a ceny stočného podáváme doplňující informace.

Nejdříve bychom se chtěli omluvit všem za počáteční zmatky, nedostatečnou informovanost a i pozdní dodání obálek do každé domácnosti.

Obec Nový Malín má v současnosti 866 vodoměrů v domácnostech a organizacích. Od roku 1995 prováděly každého čtvrt roku odečítání vodoměrů a výběr za vodné a stočné čtyři dvojice lidí. V dnešní době je tento způsob již neudržitelný. Výběry za jednotlivá čtvrtletí jsou časově velmi náročné a jdou do statisíců. Proto bylo nutno přistoupit ke změně způsobu výběru a plateb.

Od r. 2010 zajišťuje pro obec provozování vodovodu a kanalizace, odečet, výběr vodného a stočného a fak turaci obecní společnost Provozní Nový Malín s.r.o. Obec Nový Malín ji založila v roce 2000 a je jejím jediným 100 % vlastníkem. Jednateli jsou starosta obce Josef Minář a Mgr. Marek Štencl.

Odečet vodoměrů a kontrolu jejich funkčnosti budou provádět zaměstnanci „Provozní“ od 5. června 2010. Průběžně bude každému provedeno vyúčtování již zaplacené zálohy a podle skutečnosti vystavena faktura. Společně s tímto dokladem obdrží každý odběratel splátkový kalendář na další tři čtvrtletí následujícího období. Způsob úhrady si každý určí sám - v hotovosti na „Provozní“, bankovním převodem či poštovní složenkou. Tento způsob účtování vodného a stočného je přibližně stejný jako platba za plynárenské, či energetické služby.

Ceny vodného a stočného stanovuje vždy výhradně obec a schvaluje je rada obce. Pro rok 2010 došlo k navýšení jediného obecního poplatku, a to stočného, z 10,- Kč na 15,- Kč/m³.

Cenu stočného, které hradí obec, tvoří:

poplatek za čištění ŠPVS	21,- Kč/m³
<u>náklady obce na provoz přečerpávací stanice</u>	<u>4,- Kč/m³</u>
Skutečná cena celkem	25,- Kč/m³.

Z toho plyne, že od 1. 1. 2010 obec dotuje čištění každého kubiku odpadní vody částkou 10,- Kč (při odběru vody z obecního vodovodu).



Dalším výrazným výdajem, který obec nepřenáší na občany, jsou náklady na provoz a odpisy kanalizace ve výši 15,- Kč/m³. Skutečná celková cena, kterou vynaloží obec Nový Malín za provoz kanalizace a přečerpávání s čistěním odpadních vod, představuje částku 40,- Kč/m³ a občané platí 15,- Kč/m³. Délka splaškové kanalizace v obci je 22,6 km a veřejné části přípojek 8,1 km.

Abychom co nejvíce snížili náklady na likvidaci odpadních vod, usilujeme již od roku 2000 o stavbu vlastní ČOV. Sedmkrát byla naše žádost zamítnuta. Osmá žádost má po odvolání naději na úspěch. Cena výstavby obecní ČOV v Novém Malíně je 38 mil. a předpokládaná dotace 23 mil Kč.

Čištění odpadních vod zabezpečuje pro obec Nový Malín od r. 1997 Šumperská provozní vodohospodářská společnost a.s. Splaškové vody z obce natékají do přečerpávací stanice na Plechách, odkud se čerpají výtlačným potrubím

v délce 1374 m do šumperské kanalizace na ul. Blanická a odtud odtékají na ČOV Šumperk.

Provozování vodovodu v naší obci zajišťovaly do r. 1993 Vodovody a kanalizace Šumperk. V současné době tyto služby pro okolní obce zajišťuje Vodohospodářská zařízení Šumperk, a.s, která zde také stanoví ceny vodného a stočného (společnost tvoří města a obce okresu Šumperk, kteří jsou vlastníky vodovodů a kanalizací). Uvedená společnost se dodnes nemůže smířit se samostatností obce Nový Malín v provozování vodovodu a kanalizace - odvolala se již proti vydání stavebního povolení na ČOV Nový Malín

a nyní i proti přidělení dotace od Státního fondu životního prostředí a Ministerstva životního prostředí.

V případě dalších dotazů Vám rádi poradíme a vše vysvětlíme.

Provozni Nový Malín s.r.o.
Nový Malín čp. 83
Josef Minář, Straková Lenka
strakova@novymalin.cz

Délky potrubí vodovodu a kanalizace Nový Malín - stav do XII/2009

	Hlavní řad, splašková kanalizace	Veřejná část přípojek		Domovní přípojky	Hlavní řad, dešťová kanalizace	Hlavní řad, vodovod
do roku 1997					11 118 m	22 949 m
Tlaková kanalizace	1 374 m					
Pod cihelnou					634 m	
I. etapa	1 596 m	413 m	63 ks	1 183 m		
II. etapa	5 374 m	2 172 m	246 ks	6 125 m		
III. etapa	9 563 m	3 070 m	312 ks	8 354 m		
Za ZS I.					415 m	
Za ZS II.	709 m	991 m	32 ks	2 435 m	617 m	
Nad ZŠ	966,5 m	405 m	56 ks	505 m	940 m	889 m
28 BJ	442 m	112 m	15 ks		642 m	193 m
U Cinků	225 m	110 m	15 ks		213 m	222 m
Na Vyhlídce	272 m	110 m	15 ks		385 m	377 m
Nad tratí		70 m	14 ks		386 m	
Pod Lešem (2006)	230 m	70 m	10 ks		148 m	201 m
Vrt č. 1 a č. 2 (2006)						147 m
Rozšíření vodovodu (2007)						1 520 m
Pod Malínským vrchem (2007)	337,4 m	156 m	24 ks		338 m	352 m
K Lužím (2008)	774 m	275 m	55 ks		841 m	969 m
Zajícovo pole (2009)	410 m	125 m	25 ks		441 m	481 m
Rozšíření kanalizace	291 m		5 ks		183 m	
CELKEM (do XII/2009)	22 563,9 m	8 079 m	887 ks	18 602 m	17 301 m	28 300 m



Usnesení z 31. zasedání RO ze dne 25. 11. 2009

- **RO schvaluje**
 - předloženou cenovou nabídku na projektovou dokumentaci pro územní řízení na stavbu 1 třídy I. MŠ od firmy FORTEX -AGS, a.s., Šumperk, za cenu 60.000,- Kč bez DPH,
 - předloženou cenovou nabídku na projektovou dokumentaci pro stavební povolení na stavbu 1 třídy I. MŠ od firmy Atelier Šumperk s.r.o, Šumperk, za cenu 158.000,- Kč bez DPH,
 - Smlouvu o uzavření budoucí smlouvy č. 4120507214 o připojení odběrného místa k distribuční soustavě nízkého napětí a o dalších právech a povinnostech, odběrné místo je VO na p.p.č. 2826/1 v chatové oblasti Hraběšice - Krásné, s ČEZ Distribuce, a.s., Děčín, Teplická 874/8,
 - Smlouvu o uzavření budoucí smlouvy č. 4120507215 o připojení odběrného místa k distribuční soustavě nízkého napětí a o dalších právech a povinnostech, odběrné místo je VO na p.p.č. 2780 v chatové oblasti Hraběšice - Krásné, s ČEZ Distribuce, a.s., Děčín, Teplická 874/8,
 - zřízení sjezdu z pozemku p.č. 27 zahrada v k.ú. Nový Malín ve vlastnictví obce Nový Malín k pozemku p.č. 30 zahrada, v k.ú. Nový Malín, ve vlastnictví p. Romana Diviše, Nový Malín č.p. 121, za účelem umožnění přístupu ke stavbě rodinného domu na pozemku p.č. 30 s tím, že písemná smlouva bude s panem Romanem Divišem sepsána až při vyřízení stavebního povolení,
 - záměr pronájmu části pozemku p.č. 27 v k.ú. Nový Malín v šířce 6 m od hranice pozemku p.č. 30 zahrada v k.ú. Nový Malín na dobu jednoho roku dle předloženého plánu panu Romanu Divišovi a slečně Martině Šanovcové
 - poskytnutí finančního příspěvku ve výši 2.500,- Kč na dětský karneval pro pořadatele akce SDH Nový Malín,
 - poskytnutí finančního příspěvku ve výši 5.000,- Kč pro Armádu spásy, Šumperk,
 - rozpočtové opatření č. 6/2009 dle předložené přílohy.
- **RO bere na vědomí**
 - požadavky pana Tomáše Pospíšila, Nový Malín č.p. 112, za kterých je ochoten prodat přístupovou cestu obci, předložené panem MUDr. Ivanem Schlemmerem.
- **RO doporučuje**
 - vést další jednání s panem Tomášem Pospíšilem a dalšími dotčenými osobami týkající se finančního vyrovnání a doporučuje seznámit s těmito vznesenými požadavky p. Ing. Jaroslava Hufa a pana Daniela Přikryla, neboť se jich bezprostředně týkají.

Pozn.: Zveřejněny jsou upravené verze dokumentů z důvodu dodržení přiměřenosti rozsahu zveřejňovaných osobních údajů podle zákona č. 101/2000 Sb., o ochraně osobních údajů v platném znění

Usnesení z 33. zasedání RO ze dne 31. 12. 2009

- **RO schvaluje**
 - rozpočtové opatření č. 7 /2009 dle předložené přílohy.

Usnesení z 32. zasedání RO ze dne 17. 12. 2009

- **RO schvaluje**
 - uzavření Smlouvy o uzavření budoucí smlouvy o zřízení věcného břemene č. IV 12-8004153/01/2009/Zá mezi Obcí Nový Malín a společností ČEZ Distribuce, a.s. - umístění, zřízení a provozování zařízení distribuční soustavy na dotčených nemovitostech - pozemky p.č. 3230/5 - orná půda a p.č. 3232 - ostatní plocha, oba v k.ú. Nový Malín,
 - obsah kroniky Obce Nový Malín z let 1996 - 2006,
 - poskytnutí finančního příspěvku na rok 2010 ve výši 30.000,- Kč pro Charitu Šumperk,
 - poskytnutí finančního příspěvku na rok 2010 ve výši 5.000,- Kč pro o.p.s. Pontis, Šumperk,
 - uzavření dodatku č. 6 ke Smlouvě o poskytování služeb při provozování vodovodu se ŠPVS a.s. v předloženém znění a uzavření dodatku č. 6 ke Smlouvě o odvádění a čištění odpadních vod s novou kalkulací cen pro rok 2010 se ŠPVS a.s. v předloženém znění.
 - Plán zimní údržby místních komunikací a chodníků Obce Nový Malín na rok 2010 ze dne 17.12.2009,
 - vedení účetnictví ve zjednodušeném rozsahu pro Základní školu a Mateřskou školu Nový Malín,
 - ukončení Smlouvy o nájmu chodníku ze dne 29.1.1997 s manžely M.S. a A.S., bytem Nový Malín, dohodou ke dni 31.12. 2009.
 - uzavření nájemní smlouvy s R.D. a M.Š., oba bytem Nový Malín, na pronájem části pozemku p.č. 27 zahrada v k.ú. Nový Malín za podmínek stanovených v nájemní smlouvě
- **RO vydává**
 - nařízení obce ve smyslu ust. § 102 odst. 2 písm. d) zákona č. 128/2000 Sb., o obcích, ve znění pozdějších předpisů a ve smyslu s ust. § 27 odst. 6) zákona č. 13/1997 Sb., o pozemních komunikacích, v platném znění, jehož obsahem je schválený Plán zimní údržby místních komunikací a chodníků Obce Nový Malín na rok 2010 ze dne 17.12.2009.

Usnesení z 34. zasedání RO ze dne 21. 1. 2010

- **RO schvaluje**
 - poskytnutí finančního daru ve výši 5.000,- Kč na Školní ples pořádaný Radou rodičů při ZŠ Nový Malín,
 - uzavření Smlouvy o právu provedení stavby mezi Obcí Nový Malín, vlastníkem nemovitostí a p. Romanem Mazákem - firma NUGET, jako stavebníkem, a to na realizaci stavby: Lokalita Třemešek - výstavby 27 RD: Plynovod vč. plynovodních přípojek, splašková kanalizace vč. přípojek a vodovod, mimo jiné na pozemcích p.č. 813 v k.ú. Dolní Studénky, p.č. 781 a p.č. 767 v k.ú. Nový Malín,

- uzavření smlouvy o právu provést stavbu – výstavbu inženýrských sítí pro RD v lokalitě „ U Poldru“ – mezi Obcí Nový Malín, jakožto stavebníkem a manžely B.R. a V.R., oba bytem: Nový Malín, na pozemcích p.č. 1407, p.č. 1409, p.č. 1410 a p.č. 1413, vše v obci a k.ú. Nový Malín.

- uzavření smlouvy o právu provést stavbu – výstavbu inženýrských sítí pro RD v lokalitě „ U Poldru“ – mezi Obcí Nový Malín, jakožto stavebníkem a J.H., bytem Bludov a D.P., bytem: Nový Malín, na pozemku p.č. 1414 v obci a k.ú. Nový Malín.

- vnitřní směrnici č. 1/2010 - spisový a skartační řád s platností od 1.1.2010, která řeší příjem, oběh, evidenci, ukládání a vyřazování dokumentů Obce Nový Malín,

- Smlouvu o zřízení věcného břemene č. IV-12-8003959/02/2009/Zá mezi Obcí Nový Malín a společností ČEZ Distribuce, a.s., - umístění, zřízení a provozování zařízení distribuční soustavy na dotčené nemovitosti - pozemek p.č. 2294/4 orná půda, v obci a k.ú. Nový Malín v rozsahu dle GP pro vyznačení věcného břemene č. 1180-231/2009 ze dne 15.10.2009.

- změnu v systému pořizování fotografií od firmy PEGY, J.R., Nový Malín, dle návrhu Obce Nový Malín,

- Smlouvu o uzavření budoucí smlouvy o zřízení věcného břemene č. IV-12-8004360/2 mezi Obcí Nový Malín a společností ČEZ Distribuce, a.s., - umístění, zřízení a provozování zařízení distribuční soustavy na dotčené nemovitosti - pozemku p.č. 2236/1, ostatní plocha, v k.ú. Nový Malín.

- Smlouvu o zřízení věcného břemene mezi Obcí Nový Malín a p. R.C., bytem Vojtíškov, Malá Morava, - zřízení a provozování zemního vedení NN včetně jeho příslušenství na dotčené nemovitosti - pozemku p.č. 2780, ostatní plocha, v k.ú. Nový Malín, dle GP č. 1174-772/2009 ze dne 19.8.2009.

- uzavření smlouvy o uzavření budoucí smlouvy o zřízení věcného břemene – právo uložení a vedení inženýrských sítí – mezi Obcí Nový Malín a J.H., Bludov a D.P., Nový Malín, na pozemku p.č. 1414 v obci a k.ú. Nový Malín, a to za podmínek v této smlouvě uvedených.

- uzavření smlouvy o uzavření budoucí smlouvy o zřízení věcného břemene – právo uložení a vedení inženýrských sítí – mezi Obcí Nový Malín a manžely B.R. a V.R., oba bytem Nový Malín, na pozemcích p.č. 1407, p.č. 1409, p.č. 1410 a p.č. 1413, vše v obci a k.ú. Nový Malín, a to za podmínek v této smlouvě uvedených.

- uzavření smlouvy o uzavření budoucí smlouvy o zřízení věcného břemene – právo umístění a vedení inženýrských sítí – veřejného osvětlení – mezi Obcí Nový Malín a panem T.P., bytem Nový Malín, na pozemcích p.č. 1427 a p.č. 1428, oba v obci a k.ú. Nový Malín, a to za podmínek v této smlouvě uvedených.

- uzavření smlouvy o uzavření budoucí smlouvy o zřízení věcného břemene – právo umístění a vedení inženýrských sítí – veřejného osvětlení – mezi Obcí Nový Malín a manžely A.P. a M.P., oba bytem Nový Malín, na pozemku p.č. 1432 v obci a k.ú. Nový Malín, a to za podmínek v této smlouvě uvedených.

- uzavření smlouvy o uzavření budoucí smlouvy o zřízení věcného břemene – právo umístění a vedení inženýrských sítí – veřejného osvětlení – mezi Obcí Nový Malín a K.J.,

Loučná nad Desnou a M.M., bytem Šumperk, na pozemcích p.č. 1430 a p.č. 1431, oba v obci a k.ú. Nový Malín, a to za podmínek v této smlouvě uvedených.

- poskytnutí finančního příspěvku ve výši 2.000,- Kč pro občanské sdružení Obnova kulturního dědictví údolí Desné, Velké Losiny,

- pronájem nebytových prostor (učebny) v budově bývalé školy v Mladoňově za cenu 100,- Kč/měsíc pro skupinu historického tance Perchty von Bladen,

- předloženou kalkulaci ceny PD pro územní rozhodnutí, stavba energetická, liniová: NOVÝ MALÍN - 67 RD „U Poldru“, rozvody VN, DTS, NN a VO, MR, ve výši 19.350 Kč bez DPH, od projektanta Ing. Vladimíra Diviše,

- Smlouvu o zrušení práva věcného břemene k pozemku p. č. 1426/3, ostatní plocha v k.ú. Nový Malín, mezi Obcí Nový Malín a manžely J.J a L.J., bytem Nový Malín,

- Smlouvu o uzavření budoucí smlouvy č. 4120532570 o připojení odběrného místa k distribuční soustavě nízkého napětí a o dalších právech a povinnostech, odběrné místo: Lokalita pro 26 RD v obci Nový Malín, mezi Obcí Nový Malín a ČEZ Distribuce, a.s.,

- předloženou nabídku č. 030110000 na zpracování technicko-ekonomické studie: Posouzení možnosti energetického využití na vodovodu N. Malín pro Obec Nový Malín od firmy VODEKO s.r.o., v celkové ceně 98.640,- Kč včetně DPH,

- dodatek č. 2 ke smlouvě ze dne 10.2.2009 o poskytování knihovnických, informačních a metodických služeb v místní knihovně pro rok 2010 uzavřený mezi Městskou knihovnou Šumperk, příspěvková organizace, IČ: 65496604 a Obcí Nový Malín včetně poskytování příspěvku obce na nákup knihovnických fondů pro rok 2010 v celkové výši 36.000,- Kč,

- poskytnutí finančního příspěvku ve výši 1.500,- Kč na projekt Sněmu mládeže MAS Šumperský venkov, a to florbalový turnaj základních škol obcí MAS Šumperský venkov

• **RO bere na vědomí**

- zprávu o činnosti místní knihovny v Novém Malíně za rok 2009

Usnesení z 35. zasedání RO ze dne 22. 2. 2010

• **RO schvaluje**

- Smlouvu o zřízení věcného břemene č. IV-12-8003732/VB 001 mezi Obcí Nový Malín a společností ČEZ Distribuce, a.s., na zřízení věcného břemene spočívající ve zřízení a provozování zařízení distribuční soustavy - smyčkovací pilíř SS200, NNk - k dotčeným nemovitostem vymezeným v GP pro vyznačení věcného břemene č. 1203-269/2009 ze dne 14. 12. 2009, a to na pozemku p.č. 2280/1 v k.ú. Nový Malín,

- Smlouvu o zřízení věcného břemene č. IV-12-8003627/02/2009/Zá mezi Obcí Nový Malín a společností ČEZ Distribuce, a.s., na zřízení věcného břemene spočívající ve zřízení a provozování zařízení distribuční soustavy - NNk - k dotčené nemovitosti vymezené v GP pro vyznačení věcného břemene č. 1179-230/2009 ze dne 15. 10. 2009, a to na pozemku p.č. 524 v k.ú. Nový Malín,

- Smlouvu mezi Obcí Nový Malín a společností Na Dobré cestě Nový Malín, o.p.s., na bezplatné zajištění organizace a výkonu veřejné služby dle zákona č. 111/2006 Sb., o pomoci v hmotné nouzi,
- schvaluje Dohodu o vzájemné prezentaci na webových stránkách mezi Obcí Nový Malín a Evropskou databankou, a.s.,
- nájemní smlouvu mezi Obcí Nový Malín a p. V.H., bytem Nový Malín, na pronájem části pozemku p.č. 866, ostatní plocha, o výměře cca 60 m², v obci a k.ú. Nový Malín, vyznačené v situačním nákresu s nájmem ve výši 60,- Kč/rok,
- zvýšení stočného z 10,- Kč/m³ na 15,- Kč/m³ v obci Nový Malín a místní části Mladoňov od 1. 1. 2010,
- předloženou cenovou nabídku č. 0018 na zakázku: Nový Malín - Zajícovo pole, vedení VO a MR pro Obec Nový Malín od firmy MSEM, a.s., v ceně 677.092,- Kč včetně DPH,
- přidělení bytu č. 10 umístěného v II.NP DPS v Novém Malíně č.p. 660 po zemřelé p. M.Z. novému nájemci p. Z.T., bytem Nový Malín.

Usnesení z 36. zasedání RO ze dne 15. 3. 2010

- **RO schvaluje**
- převod přijaté částky od SMP Net, s.r.o., Ostrava, ve výši 49.500,- Kč včetně DPH za prodej plynovodu a přípojek na akci: Prodloužení STL plynovodu + 3 ks plynových přípojek v Novém Malíně panu O.D., bytem Nový Malín,
- pořádání akce XIV. ročníku Stopařského přeboru konaného ve dnech 23.-25.4.2010 na cvičišti ZKO Nový Malín a na polích v k.ú. Nový Malín,
- Smlouvu o zřízení věcného břemene č. IE-12-8001354-23 mezi Obcí Nový Malín a společností ČEZ Distribuce, a.s., - zřizování a provozování zařízení distribuční sousta-

- vy k dotčené nemovitosti uvedené v čl. II. Smlouvy, a to k její části vymezené v Geometrickém plánu pro vyznačení věcného břemene č. 1215-512/2010 ze dne 10.3.2010, kdy zařízením distribuční soustavy se pro účel Smlouvy konkrétně rozumí: „Nový Malín - výstavba RD „K Lužím“ - DTS, vedení VN, NN“,
- Smlouvu o uzavření budoucí smlouvy č. Z_S14_12_8120024480 o realizaci přeložky distribučního zařízení k dodávce elektrické energie a o dalších právech a povinnostech, mezi Obcí Nový Malín a ČEZ Distribuce, a.s., kde stavbou se rozumí: „Přeložka přípojky NNv na kabelovou přípojku NNk“,
- Smlouvu o uzavření budoucí smlouvy o zřízení věcného břemene č. IP-12-8006972-1 mezi Obcí Nový Malín a společností ČEZ Distribuce, a.s., kde předmětem této Smlouvy je sjednání podmínek pro budoucí uzavření smlouvy na zřízení věcného břemene - umístění, zřízení a provozování zařízení distribuční soustavy na dotčené nemovitosti, a to na pozemku p.č. 1305/3, ostatní plocha v k.ú. Mladoňov u Oskavy, kdy zařízením distribuční soustavy se rozumí: „Přípojka NN Mladoňov, parc. č. 1123/1“,
- pronájem pozemku p. č. 785/3, orná půda v obci a k.ú. Nový Malín, panu M.Š., bytem Nový Malín, za podmínek stanovených ve smlouvě,
- prodej UZS 050 - pracovní zemní stroj, rok výroby 1990, a to za minimální prodejní cenu 50.000,- Kč,
- Smlouvu o zřízení věcného břemene č. IP - 12 - 8005723/VB 001 mezi Obcí Nový Malín a společností ČEZ Distribuce, a.s., - zřizování a provozování zařízení distribuční soustavy k dotčené nemovitosti uvedené v čl. II. Smlouvy, a to k její části vymezené v Geometrickém plánu pro vyznačení věcného břemene č. 1204-270/2009 ze dne 14.12.2009, kdy zařízením distribuční soustavy se pro účel Smlouvy konkrétně rozumí: „Nový Malín - p.č. 3997/4, NNk“.

Zápis ze 16. veřejného zasedání ZO Nový Malín konaného dne 17. 12. 2009

Pozn.: Zveřejněny jsou upravené verze dokumentů z důvodu dodržení přiměřenosti rozsahu zveřejňovaných osobních údajů podle zákona č. 101/2000 Sb., o ochraně osobních údajů v platném znění

Přítomno: 12 členů - Josef Minář, Mgr. Jiří Novák, Josef Rašner, Anna Novosadová, Miloš Hecl, Josef Smolicha, Mgr. Miroslav Podhajský, Pavel Musil, Miloslav Oulehla, MUDr. Ivan Schlemmer, Jiří Lipták, Gabriel Krobot
 Omluveni: 3 členové - Alois Pospíšil, RNDr. Vojtěch Vrana, Antonín Hýbl
 Zapisovatelka: Ing. Monika Ondráčková
 Návrhová komise pro přípravu usnesení: Mgr. Miroslav Podhajský, Miloslav Oulehla, Josef Rašner
 Ověřovatelé zápisu: Josef Smolicha, Jiří Lipták

PROGRAM :

- 1) Kontrola usnesení
- 2) Převody nemovitostí
- 3) Schválení dodatku č. 1 ke Smlouvě o poskytnutí finančního příspěvku ze dne 26. 5. 2009
- 4) Ostatní:
 - a) stavba ČOV Nový Malín - dotace, vlastní zdroje
 - b) žádosti o dotace od firmy IWWA, s.r.o.
 - c) vyhlášení grantů na r. 2010
 - d) informace o plánu zimní údržby
 - e) informace k zdravotnímu středisku Nový Malín
 - f) sjízdnost komunikace směrem od obecního úřadu na Krásné
- 5) Usnesení

Z Á P I S Z J E D N Á N Í :

1) Kontrola usnesení

Na 15. veřejném zasedání ZO dne 21. 10. 2009 byl pověřen p. MUDr. Ivan Schlemmer jednáním s vlastníky dotčených pozemků p.č. 1425, p.č. 1426, p.č. 1428 a p.č. 3798/2, všechny v k.ú. Nový Malín ve věci stavby místní komunikace – veřejně prospěšné stavby – (přístupová cesta do bývalého ZD).

MUDr. Schlemmer seznámil přítomné s probíhajícím jednáním s tím, že za splnění určitých podmínek bude možné dosáhnout ve věci dohody s jednotlivými vlastníky. V diskusi vystoupili p. starosta Josef Minář, MUDr. Ivan Schlemmer, pan Josef Rašner, pan Josef Smolicha, pan Mgr. Miroslav Podhajský.

ZO bere na vědomí kontrolu plnění usnesení dle podané informace od MUDr. Ivana Schlemmera poměrem hlasů 12/0/0.

2) Převody nemovitostí:

a) ZO byl předložen záměr prodeje pozemku p.č. 2304/81, orná půda o výměře 2.487 m², v k.ú. Nový Malín, lokalita „K Lužím“ ve vlastnictví Obce Nový Malín za účelem stavby objektu bydlení, dle GP č. 1100-603/2009 ze dne 9.12. 2009. V diskusi vystoupili starosta Josef Minář, pan Jiří Lipták, pan Josef Rašner.

ZO schvaluje záměr prodeje pozemku p.č. 2304/81, orná půda o výměře 2.487 m², v k.ú. Nový Malín, lokalita „K Lužím“ za účelem stavby objektu bydlení, dle GP č. 1100-603/2009 ze dne 9.12.2009, poměrem hlasů 10/1/1.

b) ZO byl předložen záměr prodeje pozemků p.č. 4004, ostatní plocha o výměře 378 m² a p.č. 4005, orná půda o výměře 742 m², oba v k.ú. Nový Malín - žádost o prodej těchto pozemků si podali manželé P., bytem Nový Malín. V diskusi vystoupili pan místostarosta Mgr. Jiří Novák a pan starosta Josef Minář.

ZO schvaluje záměr prodeje pozemků p.č. 4004, ostatní plocha o výměře 378 m² a p.č. 4005, orná půda o výměře 742 m², oba v k.ú. Nový Malín v ceně 50 Kč/m² manželům P., bytem Nový Malín, poměrem hlasů 12/0/0.

c) ZO schvaluje uzavření darovací smlouvy s manželými J.B. a J.B., oba bytem Nový Malín, na převod pozemků p.č. 3798/3, ostatní plocha o výměře 391 m² a p.č. 1426/3, ostatní plocha o výměře 138 m², oba v k.ú. Nový Malín, dle GP č. 1183-186/2009 ze dne 7.9. 2009, do vlastnictví obce Nový Malín, poměrem hlasů 12/0/0.

d) ZO schvaluje uzavření darovací smlouvy s p. T.P., bytem Nový Malín, na převod pozemku p.č. 1428/4 ostatní plocha o výměře 485 m² v obci a k.ú. Nový Malín, dle GP č. 1183-186/2009, ze dne 7. 9. 2009, do vlastnictví obce Nový Malín a dále na převod příslušných částí pozemků p.č. 3769, p.č. 3770, p.č. 3773 a p.č. 3781, vše v obci a k.ú. Nový Malín, rovněž do vlastnictví obce Nový Malín, kdy přesné výměry těchto pozemků budou určeny geometrickým plánem č. 1207-1/2010, poměrem hlasů 11/0/1.

e) ZO schvaluje uzavření darovací smlouvy s p. J.H., bytem Bludov a s p. D.P., bytem Nový Malín, na převod pozemku p.č. 3803/2 v obci a k.ú. Nový Malín a dále na převod příslušných částí pozemků p.č. 3787, p.č. 3792/3 a p.č. 3802/1, vše v obci a k.ú. Nový Malín, do vlastnictví obce Nový Malín, kdy přesné výměry budou určeny geometrickým plánem č. 1207-1/2010, poměrem hlasů 11/0/1.

3) Schválení dodatku č. 1 ke Smlouvě o poskytnutí finančního příspěvku ze dne 26. 5. 2009

ZO byl předložen dodatek č. 1 ke Smlouvě o poskytnutí finančního příspěvku ze dne 26.5. 2009 mezi Obcí Nový Malín a Olomouckým krajem na akci: „Ukazatele rychlosti a označení nebezpečných míst v Obci Nový Malín“.

ZO schvaluje dodatek č. 1 ke Smlouvě o poskytnutí finančního příspěvku ze dne 26.5. 2009 mezi Obcí Nový Malín a Olomouckým krajem na akci: „Ukazatele rychlosti a označení nebezpečných míst v Obci Nový Malín“ poměrem hlasů 12/0/0.

4) Ostatní:

a) Stavba ČOV Nový Malín - dotace, vlastní zdroje

Pan starosta Josef Minář seznamuje přítomné se současným stavem žádosti o dotaci na ČOV Nový Malín.

ZO bere na vědomí informace o ČOV Nový Malín poměrem hlasů 12/0/0.

b) Žádosti o dotace od firmy IWWA, s.r.o.

Obci Nový Malín se představila firma IWWA, s.r.o., s nabídkou zpracování žádostí o dotace a se zajištěním jejich získání. V diskusi vystoupil starosta Josef Minář s tím, že to pro Obec Nový Malín není výhodné, firma žádá velkou odměnu z poskytnuté dotace a klade si i další podmínky.

ZO neschvaluje podpis smlouvy na zajišťování dotací s firmou IWWA, s.r.o. poměrem hlasů 0/0/12.

c) Vyhlášení grantů na r. 2010

Mgr. Podhajský navrhuje vyhlásit grantové řízení na podporu aktivit určených pro občany Nového Malína z rozpočtu obce od ledna 2010 podle podmínek z minulých let, termín ukončení bude upřesněn podle vydání Malínských novin. Celková výše uvolněných finančních prostředků na granty činí 150.000,- Kč.

ZO schvaluje vyhlášení grantového řízení na podporu aktivit určených pro občany Nového Malína z rozpočtu obce na rok 2010 poměrem hlasů 12/0/0.

d) Informace o plánu zimní údržby

S Plánem zimní údržby seznámil přítomné Mgr. Podhajský s tím, že tento plán je členěn na obec Nový Malín a osadu Mladoňov, je vyhotoven na rok 2010. Je zveřejněn také na www.novymalin.cz v sekci obecní úřad, vyhlášky a nařízení. V diskusi vystoupil pan Josef Rašner a pan starosta Josef Minář.

ZO bere na vědomí informace o Plánu zimní údržby Obce Nový Malín na rok 2010 poměrem hlasů 12/0/0.

e) Informace k zdravotnímu středisku Nový Malín

Mgr. Podhajský seznámil přítomné se současným stavem nájmu u zdravotního střediska Nový Malín.

ZO bere na vědomí informace o nájmech na zdravotním středisku v Novém Malíně poměrem hlasů 12/0/0.

f) Sjízdnost komunikace směrem od obecního úřadu na Krásné

Na základě žádosti p. Oulehly byl do programu ZO zařazen bod 4 f) špatný stav komunikace směrem na Krásné. V diskusi vystoupil pan Miloslav Oulehla a pan starosta Josef Minář.

ZO bere na vědomí informace o špatném stavu komunikace směrem na Krásné a pověřuje Mgr. Miroslava Podhajského podáním žádosti na SSOK o snížení rychlosti pro komunikaci směrem na Krásné poměrem hlasů 12/0/0.

5) Usnesení

ZO schvaluje usnesení 16. VZZO poměrem hlasů 12/0/0.

Usnesení z 16. veřejného zasedání zastupitelstva obce Nový Malín konaného dne 17. 12. 2009 v Novém Malíně

• **ZO schvaluje**

- záměr prodeje pozemku p.č. 2304/81, orná půda o výměře 2.487 m², v k.ú. Nový Malín, lokalita „K Lužím“ za účelem stavby objektu bydlení, dle GP č. 1100-603/2009 ze dne 9.12. 2009,

- záměr prodeje pozemků p.č. 4004, ostatní plocha o výměře 378 m² a p.č. 4005, orná půda o výměře 742 m², oba v k.ú. Nový Malín za cenu 50 Kč/m², manželům P., oba bytem Nový Malín,

- uzavření darovací smlouvy s manželými J.B a J.B., oba bytem Nový Malín, na převod pozemků p.č. 3798/3, ostatní plocha o výměře 391 m² a p.č. 1426/3, ostatní plocha o výměře 138 m², oba v k.ú. Nový Malín, dle GP č. 1183-186/2009 ze dne 7. 9. 2009, do vlastnictví obce Nový Malín,

- uzavření darovací smlouvy s p. T.P., bytem Nový Malín, na převod pozemku p.č. 1428/4 ostatní plocha o výměře 485 m² v obci a k.ú. Nový Malín, dle GP č. 1183-186/2009, ze dne 7. 9. 2009, do vlastnictví obce Nový Malín a dále na převod příslušných částí pozemků p.č. 3769, p.č. 3770, p.č. 3773 a p.č. 3781, vše v obci a k.ú. Nový Malín, rovněž do vlastnictví obce Nový Malín, kdy přesné výměry těchto pozemků budou určeny geometrickým plánem č. 1207-1/2010,

- uzavření darovací smlouvy s p. J.H., bytem Bludov a s p.

D.P., bytem Nový Malín, na převod pozemku p.č. 3803/2 v obci a k.ú. Nový Malín a dále na převod příslušných částí pozemků p.č. 3787, p.č. 3792/3 a p.č. 3802/1, vše v obci a k.ú. Nový Malín, do vlastnictví obce Nový Malín, kdy přesné výměry budou určeny geometrickým plánem č. 1207-1/2010,

- dodatek č. 1 ke Smlouvě o poskytnutí finančního příspěvku ze dne 26.5. 2009 mezi Obcí Nový Malín a Olomouckým krajem na akci: „Ukazatele rychlosti a označení nebezpečných míst v Obci Nový Malín“,

- vyhlášení grantového řízení na podporu aktivit určených pro občany Nového Malína z rozpočtu obce na rok 2010,

• **ZO pověřuje**

- Mgr. Miroslava Podhajského podáním žádosti na SSOK o snížení rychlosti pro komunikaci směrem na Krásné

• **ZO bere na vědomí**

- informace MUDr. Ivana Schlemmera o stavu jednání s vlastníky pozemků pod VPS - ve věci stavby místní komunikace,

- informace o ČOV Nový Malín,

- informace o Plánu zimní údržby Obce Nový Malín na rok 2010,

- informace o nájmech na zdravotním středisku v Novém Malíně,

- informace o špatném stavu komunikace směrem na Krásné

• **ZO neschvaluje**

- podpis smlouvy na zajišťování dotací s firmou IWWA, s.r.o.

Usnesení ZO odsouhlaseno všemi 12 přítomnými členy ZO

Pozn.: Zveřejněny jsou upravené verze dokumentů z důvodu dodržení přiměřenosti rozsahu zveřejňovaných osobních údajů podle zákona č. 101/2000 Sb., o ochraně osobních údajů v platném znění

17. veřejné zasedání ZO konané dne 16. 3. 2010



Přítomno: 13 členů - Josef Minář, Mgr. Jiří Novák, Josef Rašner, Pavel Musil, Miloš Hecl, Josef Smolicha, Antonín Hýbl, Anna Novosadová, Gabriel Krobot, Alois Pospíšil, Mgr. Miroslav Podhajský, RNDr. Vojtěch Vrana, MUDr. Ivan Schlemmer (pozn. MUDr. Ivan Schlemmer se dostavil na ZO v 17.35 hod)

Omluveni: 2 členové - Jiří Lipták, Miloslav Oulehla

Zapisovatelka: Ing. Monika Ondráčková

Návrhová komise pro přípravu usnesení: Mgr. Miroslav Podhajský, Josef Smolicha, Pavel Musil

Ověřovatelé zápisu: Josef Rašner, Anna Novosadová

PROGRAM :

- 1) Kontrola usnesení
- 2) Převody nemovitostí
- 3) Problematika železniční zastávky v Novém Malíně a možnost odkoupení (převodu) budovy
- 4) Vnitřní směrnice č. 1/2010 - spisový a skartační řád
- 5) Petice - Aeroklub Šumperk
- 6) Ostatní
 - a) vodné a stočné na r. 2010, převod provozování vodovodu a kanalizace na Provozní NM s.r.o.
 - b) dotace
- 7) Diskuse
- 8) Usnesení

Z Á P I S Z J E D N Á N Í :

- 1) Kontrola usnesení

Na 16. VZZO byl zastupitelstvem obce pověřen p. Mgr. Miroslav Podhajský podáním žádosti na SSOK o snížení rychlosti pro komunikaci směrem na Krásné. Tento úkol nebyl splněn, odkládá se na další, tzn. 18. VZZO.

ZO bere na vědomí kontrolu plnění usnesení poměrem hlasů 12/0/0.

V 17.35 hodin přišel dodatečně na zasedání zastupitelstva obce Nový Malín zastupitel, MUDr. Ivan Schlemmer a počet členů přítomných na 17. veřejném zasedání ZO se od tohoto okamžiku zvýšil na 13.

- 2) Převody nemovitostí

a) ZO byla předložena žádost pana M.D., bytem Nový Malín, o koupi části pozemku p. č. 2304/17, orná půda o výměře cca 2.000 m² (celková výměra 4.797 m²), v k.ú. Nový Malín, v lokalitě „K Lužím“ za účelem stavby hospody a jednoho hřiště.

Záměr prodeje pozemku p.č. 2304/17, orná půda o výměře cca 2.000 m² byl řádně vyvěšen na úřední desce Obce Nový Malín a schválen na 16. VZZO konaném dne 17.12.2009 a bylo odsouhlaseno rozdělení pozemku p. č. 2304/17, orná půda o výměře 4.797 m², v k. ú. Nový Malín, na 2 části - pozemek p.č. 2304/17, orná půda o výměře 2.310 m² a pozemek p.č. 2304/81, orná půda o výměře 2.487 m² s tím, že pozemek p.č. 2304/17 bude ponechán původnímu účelu a na pozemku p.č. 2304/81 bude postaven objekt s bydlením. Žádost pana M.D., bytem Nový Malín, není v souladu s podmínkami, neboť se jedná o stavbu hospody a jednoho hřiště. Na bývalém pozemku PF může být realizován dle podmínek PF pouze objekt s bydlením.

ZO neschvaluje prodej části pozemku p.č. 2304/17, orná půda o výměře cca 2.000 m² (celková výměra 4.797 m²), v k.ú. Nový Malín, v lokalitě „K Lužím“ za účelem stavby hospody a jednoho hřiště, panu M.D., bytem Nový Malín, poměrem hlasů 0/12/1.

b) ZO byla předložena žádost pana M.M., bytem Nový Malín, o koupi pozemku p. č. 2304/81, orná půda o výměře 2.487 m² v k.ú. Nový Malín, lokalita „K Lužím“, za účelem vybudování 2 bytových jednotek v 1. patře a technického zázemí, garáže a veterinární ordinace v přízemí. Žádost odpovídá podmínkám záměru prodeje obce Nový Malín i PF, neboť splňuje podmínku určení pozemku - objekt s bydlením.

ZO schvaluje prodej pozemku p. č. 2304/81, orná půda o výměře 2.487 m² v k.ú. Nový Malín, lokalita „K Lužím“, za

účelem vybudování 2 bytových jednotek v 1. patře a technického zázemí, garáže a veterinární ordinace v přízemí panu M.M., bytem Nový Malín, za kupní cenu za prodej pozemků ve vlastnictví obce Nový Malín v lokalitě „K Lužím“, od-souhlasenou na 9. VZZO konaném dne 3. 6. 2008 tj. cena 500,- Kč/m² a 220.000,- Kč za TI s odpočtem částky 12,5 tis. Kč za přípojku NN, poměrem hlasů 12/0/1.

c) ZO schvaluje uzavření darovací smlouvy s p. K.J., bytem Loučná n. D., a p. M.M., bytem Šumperk, na převod pozemků p.č. 1430/2, ostatní plocha o výměře 193 m², p.p.č. 1431/2, ostatní plocha o výměře 103 m² a p.p.č. 1431/1, ostatní plocha o výměře 91 m², vše v k.ú. Nový Malín, dle GP č. 1208-2/2010 ze dne 11. 1. 2010, do vlastnictví Obce Nový Malín poměrem hlasů 13/0/0.

d) ZO schvaluje uzavření darovací smlouvy s J.H., bytem Bludov, na převod pozemku p.č. 1432/2, ostatní plocha o výměře 112 m² v k.ú. Nový Malín v k.ú. Nový Malín, do vlastnictví Obce Nový Malín, poměrem hlasů 13/0/0.

e) ZO schvaluje uzavření darovací smlouvy s p. T.P., bytem Nový Malín, na převod pozemku p.č. 1428/7, ostatní plocha o výměře 471 m² a p.p.č. 1427/1, zastavěná plocha o výměře 25 m², oba v k.ú. Nový Malín, dle GP č. 1210-3/2010 ze dne 11.1.2010, do vlastnictví Obce Nový Malín, poměrem hlasů 13/0/0.

f) ZO schvaluje uzavření darovací smlouvy s manžely J.J. a L.J., bytem Nový Malín, na převod pozemku p.č. 3799/1, ostatní plocha o výměře 194 m² v k.ú. Nový Malín, do vlastnictví Obce Nový Malín poměrem hlasů 13/0/0.

g) ZO byla předložena žádost manželů P.N. a Ž.N., bytem Nový Malín, o prodej části pozemku p.č. 1554, ostatní plocha o výměře cca 50 m² (celková výměra 452 m²) v k.ú. Nový Malín, kdy přesnou výměru lze stanovit až po geometrickém zaměření. K tomuto bodu programu vystoupil pan starosta Josef Minář.

ZO schvaluje stažení žádosti manželů P.N. a Ž.N., bytem Nový Malín, o prodej části pozemku p.č. 1554, ostatní plocha o výměře cca 50 m², z programu jednání 17. VZZO poměrem hlasů 13/0/0.

3) Problematika železniční zastávky v Novém Malíně a možnost odkoupení (převodu) budovy na obec Nový Malín
S bodem 3) programu 17. VZZO seznámil přítomné starosta obce Josef Minář. Obec Nový Malín navštívil vrchní před-nosta SDC Dr. Ing. Václav John a informoval o záměru ČD o převezech nevyužitých budov z majetku ČD. V diskusi vystoupili pan starosta Josef Minář a pan Mgr. Miroslav Podhajský.

ZO pověřuje starostu obce, Josefa Mináře, jednáním o problematice železniční zastávky, přilehlých pozemků a komuni-kací, včetně možného převodu od ČD, Správy dopravních cest Olomouc, na Obec Nový Malín poměrem hlasů 13/0/0.

4) Vnitřní směrnice č. 1/2010 - spisový a skartační řád

Vnitřní směrnice č. 1/2010 - spisový a skartační řád s platností od 1.1.2010 řeší příjem, oběh, evidenci, ukládání a vyřizování dokumentů Obce Nový Malín. Byla schválena na 34. zasedání RO dne 21.1.2010 s platností od 1.1.2010.

ZO bere na vědomí vnitřní směrnici č. 1/2010 - spisový a skartační řád, s platností od 1.1.2010, poměrem hlasů 13/0/0.

5) Petice - Aeroklub Šumperk

Obec Nový Malín obdržela dne 17.2.2010 připomínky Aeroklubu Šumperk k „Územnímu plánu Nového Malína“ k vzdá-lenosti zástavby RD obce od letištní plochy, zejména v severovýchodní části podél silnice na Krásné a dále lokalita „K Lužím“ s upozorněním na navýšení hlukové zátěže a snížení hranice bezpečnosti letového postupu při vzletu. Pozvaní zástupci Aeroklubu Šumperk - p. P. V., p. L.K. a p. D.S. se na 17. VZZO vyjádřili k tématu. V diskusi vystoupili p. sta-rostka Josef Minář, MUDr. Ivan Schlemmer a pan Josef Rašner.

ZO bere na vědomí informace Aeroklubu Šumperk k problematice tvorby Územního plánu a zve zástupce Aeroklubu Šumperk na jednání Územního plánu s Ing. Dujkou poměrem hlasů 13/0/0.

6) Ostatní

a) vodné a stočné na r. 2010, převod provozování vodovodu a kanalizace na Provozní NM s.r.o.

Provozní Nový Malín s.r.o. byla zřízena za účelem realizace staveb a provozování obecního majetku. Zakoupení statku č.p. 83 a výměnku č.p. 274 odstartovalo naplnění tohoto záměru. Rekonstrukce budovy statku č.p. 83 a pozemku pod statkem se provádí za účelem umístění Provozní Nový Malín s.r.o. Vzhledem k tomu, že obec sama administrativně připravuje všechny žádosti o dotace, průběh realizace, závěrečné vyhodnocení, monitoring v následujících 5-ti letech, zůstala téměř celá agenda navýšená o Czech Point a datové schránky pouze na p. J.V., referentce OÚ. Po zvážení situa-ce Obec Nový Malín postoupila provozování vodovodu a splaškové kanalizace na Provozní Nový Malín, s.r.o, která je k tomuto účelu vybavena, zároveň se změnou systému placení vodného a stočného. Od I. čtvrtletí 2010 bude všechny služby ohledně vodného a stočného (kontrola, odečet vodoměrů, stanovení záloh a vyúčtování) provádět obecní společ-nost Provozní Nový Malín s.r.o. Od 1.1.2010 byla stanovena a následně schválena radou obce navýšená cena stočného na 15,- Kč/m³ (tzn. zvýšení o 5,- Kč/m³), cena vodného zůstává pro r. 2010 stejná, tj. 15,- Kč/m³. Kontrolu vodoměrů a jejich odečet bude provádět 1x ročně v měsíci červnu pověřený zaměstnanec Provozní Nový Malín s.r.o. Každému od-

běrateli bude na I. čtvrtletí r. 2010 stanovena záloha ve výši ¼ loňské spotřeby a zaslán platební kalendář se stanovenou zálohou. Zálohové platby budou odběratelé poukazovat na bankovní účet nebo v hotovosti na provozovně. Ve II. čtvrtletí r. 2010 bude v měsíci červnu proveden odpočet stavu a kontrola vodoměru a následně každý odběratel obdrží vyúčtování fakturu za vodné a stočné. S ní obdrží i nový platební kalendář na rozpis záloh stanovených podle posledního vyúčtování individuálně u každého odběratele. Odběratelé, kteří za loňský rok zaplatili za vodné a stočné do 300,- Kč budou platit vodné a stočné 1x ročně na základě vystavené faktury. V diskusi vystoupili pan Alois Pospíšil, pan starosta Josef Minář, pan Josef Rašner, pan Mgr. Marek Štencel a občané Nového Malína.

ZO bere na vědomí informaci o převodu provozování vodovodů a kanalizace na Provozní Nový Malín s.r.o. poměrem hlasů 13/0/0.

b) dotace

Obec Nový Malín získala dotaci na zateplení I. MŠ, dále obec získala dotaci na Sběrný dvůr, který se začne stavět v r. 2010 a dokončen bude v r. 2011. Nabízí se tak přechod na nový systém sběru. Plánuje se znovu podat žádost o dotaci na Komunitní kompostárnu, což by zajistilo i svoz zeleného odpadu a větvi z domácností. Dále obec obdržela dotaci na kanalizaci Mladoňov. Bude podána žádost o dotaci na přístavbu I. MŠ, kde součástí bude i vybavení dětského hřiště. Dále je v plánu rekonstrukce vodovodu a vybudování malé vodní elektrárny (dále jen MVE). V diskusi vystoupili pan R.V. a pan starosta Josef Minář.

ZO bere na vědomí informace o dotačních řízeních - I. MŠ, Sběrný dvůr, přístavba I. MŠ, Sokolovna, rekonstrukce vodovodu, MVE, kanalizace Mladoňov, ČOV Nový Malín, Komunitní kompostárna, poměrem hlasů 13/0/0.

7) Diskuse

V diskusi vystoupil občan Nového Malína pan Z.U. s dotazem, jak to bude s bývalým chodníkem vedoucím po levé straně obce od Plechů po obchod. V diskusi vystoupili zastupitelé pan Josef Minář, pan Alois Pospíšil a pan Josef Rašner. ZO bere na vědomí připomínky občanů ke stavu zrušeného chodníku v dolní části obce poměrem hlasů 13/0/0.

8) Usnesení

ZO schvaluje usnesení 17. VZZO poměrem hlasů 13/0/0.

Usnesení z 17. veřejného zasedání zastupitelstva obce Nový Malín konaného dne 15. 3. 2010 v Novém Malíně

• ZO schvaluje

- prodej pozemku p. č. 2304/81, orná půda o výměře 2.487 m² v k.ú. Nový Malín, lokalita „K Lužím“, za účelem vybudování 2 bytových jednotek v 1. patře a technického zázemí, garáže a veterinární ordinace v přízemí panu M.M., bytem Nový Malín, za kupní cenu za prodej pozemků ve vlastnictví obce Nový Malín v lokalitě „K Lužím“, odsouhlasenou na 9. VZZO konaném dne 3. 6. 2008 tj. cena 500,- Kč/m² a 220.000,- Kč za TI s odpočtem částky 12,5 tis. Kč za přípojku NN,

- uzavření darovací smlouvy s paní K.J., bytem Loučná n. D., a panem M.M., bytem Šumperk, na převod pozemků p.č. 1430/2, ostatní plocha o výměře 193 m², p.p.č. 1431/2, ostatní plocha o výměře 103 m² a p.p.č. 1431/1, ostatní plocha o výměře 91 m², vše v k.ú. Nový Malín, dle GP č. 1208-2/2010 ze dne 11. 1. 2010, do vlastnictví Obce Nový Malín,

- uzavření darovací smlouvy s J.H., bytem Bludov, na převod pozemku p.č. 1432/2, ostatní plocha o výměře 112 m² v k.ú. Nový Malín v k.ú. Nový Malín, do vlastnictví Obce Nový Malín,

- uzavření darovací smlouvy s panem T.P., bytem Nový Malín, na převod pozemku p.č. 1428/7, ostatní plocha o výměře 471 m² a p.p.č. 1427/1, zastavěná plocha o výměře 25 m², oba v k.ú. Nový Malín, dle GP č.1210-3/2010 ze dne 11.1.2010, do vlastnictví Obce Nový Malín,

- uzavření darovací smlouvy s manželý J.J. a L.J., bytem Nový Malín, na převod pozemku p.č. 3799/1, ostatní plocha o výměře 194 m² v k.ú. Nový Malín, do vlastnictví Obce Nový Malín,

- stažení žádosti manželů P.N. a Ž.N., bytem Nový Malín, o prodej části pozemku p.č. 1554, ostatní plocha, o výměře cca 50 m² v k.ú. Nový Malín, z programu jednání 17. VZZO.

• ZO pověřuje:

- starostu obce, Josefa Mináře, jednáním o problematice železniční zastávky, přilehlých pozemků a komunikací, včetně možného převodu od ČD, Správy dopravních cest Olomouc, na Obec Nový Malín.

• ZO bere na vědomí:

- vnitřní směrnici č. 1/2010 - spisový a skartační řád, s platností od 1.1.2010,

- informace Aeroklubu Šumperk k problematice tvorby Územního plánu a zve zástupce Aeroklubu Šumperk na jednání Územního plánu s Ing. Dujkou,

- informaci o převodu provozování vodovodů a kanalizace na Provozní Nový Malín s.r.o.,

- informace o dotačních řízeních,

- připomínky občanů ke stavu zrušeného chodníku v dolní části obce.

• ZO neschvaluje

- prodej části pozemku p.č. 2304/17, orná půda o výměře cca 2.000 m² (celková výměra 4.797 m²), v k.ú. Nový Malín, v lokalitě „K Lužím“ za účelem stavby hospody a jednoho hřiště, panu M.D., bytem Nový Malín.

Usnesení ZO odsouhlaseno všemi 13 přítomnými členy ZO

Zastupitelstvo obce Nový Malín vyhlašuje grantové řízení na poskytování příspěvků na aktivity určené pro občany Nového Malína v roce 2010

- 1) Účel podpory:
 - pořádání aktivit se sportovní, kulturní, zdravotně–sociální nebo jinou veřejně prospěšnou náplní pro občany Nového Malína
- 2) Kdo může žádat:
 - právnická nebo fyzická osoba se sídlem (bydlištěm) v Novém Malíně
 - právnická osoba, jejíž organizační složka má sídlo v Novém Malíně
 - žadatel musí mít ke dni žádosti o příspěvek vyrovnány veškeré finanční závazky vůči Obci Nový Malín
- 3) Jakým způsobem se žádá:
 - na speciálním formuláři, který je k dispozici na www.novymalin.cz a na obecním úřadě
 - neúplně vyplněné žádosti mohou být vyřazeny z dalšího posuzování
- 4) Termín podávání žádostí:
 - od 1. ledna 2010 do 7. května 2010 do 12,00 hod. na Obecním úřad Nový Malín, Nový Malín 240, 788 03
 - zveřejněný termín a hodina uzávěrky přijímání žádostí jsou závazné. Později doručené žádosti budou vyřazeny z dalšího posuzování
- 5) Posuzování a schvalování žádostí:
 - žádosti posuzuje speciální komise a schvaluje zastupitelstvo, příp. rada obce Nový Malín
 - smlouva o poskytnutí příspěvku bude vyhotovena do 14 dnů po schválení rady, příp. zastupitelstva obce
- 6) Kontrola čerpání poskytnutých příspěvků
 - žadatel předloží závěrečné vyúčtování příspěvku a závěrečnou zprávu o realizaci nejpozději do 31. 1. 2011. V případě, že žadatel nevede účetnictví, předloží čestné prohlášení o využití finančního příspěvku
- 7) Další podmínky:
 - v případě, že žadatel nepožádá o finanční příspěvek ve vyhlášeném termínu, má možnost požádat během kalendářního roku, nejvýše však 1x. V tomto případě finanční příspěvek nemůže být vyšší než 5 000,-Kč
 - pořádané aktivity musí obsahovat propagaci obce – znak obce a text: “Akce je financována za podpory Obce Nový Malín“
 - na poskytnutí příspěvků není právní nárok
- 8) Bližší informace:
 - Obecní úřad Nový Malín, Miroslav Podhajský, tel. 583 241 155, podhajsky@novymalin.cz

ZÁPIS DO MŠ

ZÁKLADNÍ ŠKOLA A MATEŘSKÁ ŠKOLA
NOVÝ MALÍN

Vážení rodiče,

v týdnu od 10. května do 14. května 2010 proběhne

Z Á P I S do MŠ

pro školní rok 2010/11.

Zápis proběhne v budovách obou MŠ od 10,00 hod. do 15.30 hod. K zápisu se dostaví děti, které dovrší v průběhu celého školního roku (od 1.9.2010 do 31.8.2011) tří let a rodiče budou mít zájem o jejich umístění po dovršení tohoto věku do mateřské školy.

PRONÁJEM

OBEC PRONAJME
NEBYTOVÉ PROSTORY V BUDOVĚ
ZDRAVOTNÍHO STŘEDISKA

TERMÍN: OD 1. 8. 2010

CELKOVÁ VÝMĚRA: 76 M²

ROČNÍ NÁJEMNÉ: 340,- Kč / m²



Evidence obyvatel

K 31.12.2009 bylo v naší obci trvale hlášeno 3.125 obyvatel, z toho 2941 obyvatel v Novém Malíně a 184 obyvatel v Mladoňově.

V roce 2009 se narodilo 38 dětí – 13 děvčat a 25 chlapců: Jáchym Hovanec, Angelina Bernardová, Natálie Diblíková, Matěj Unzeitig, Viktorie Doleželová, Michal Basler, Alžběta Kočí, Tomáš Hecl, David Řiha, Adéla Eliášová, Dominik Hasala, Vojtěch Kuba, Marek Štábl, Jan Horáček, Filip Landsteld, Prokop Knapp, David Štěpán, Radim Nawrat, Zuzana Balátová, Sandra Hilpertová, Filip Jilek, Filip Brijar, Anna Čechová, Karolína Hejlová, Tereza Kargerová, Kristýna Karin Engelová, Sebastian Moravec (Mladoňov), Martin Drabeš, Antonín Seman, Přemysl Pe-

kař, Karel Provázek (Mladoňov), Tomáš Boxan, Tereza Meixnerová, Matyáš Ficinár, Jakub Karafiát, Diego Horváth, Antonín Pánek, Pavla Řezáčová.

V roce 2009 zemřelo 20 lidí - 9 žen a 11 mužů : Františka Krobotová – 74 let, Františka Nesrstová – 79 let, Imrich Šendula – 72 let, Věra Kunderová – 84 let, Antonín Činka – 85 let, Jan Skubeň – 67 let, Štěpán Macek – 76 let, Veronika Linhartová – 83 let, Karel Podhrázský – 85 let, Jaroslav Mynář – 67 let, Milán Černý – 81 let, Jan Provázek - 86 let, Libuše Sojákova – 62 let, Jiří Tatiček – 78 let, Marta Linhartová – 83 let, Václav Vellek – 71 let, Libuše Hamáčková – 90 let, Olga Divišová – 71 let, Zdeněk Kostečka – 60 let, Marie Rubalová – 85 let.

Jana Vohralíková

	přihlášení	odhlášení	narození	zemřelí	počet	přírůstky / úbytky
2009	87	42	36	20	2941	+61

Mladoňov :

	přihlášení	odhlášení	narození	zemřelí	počet	přírůstky / úbytky
2009	6	14	2	0	184	-6

Nový Malín + Mladoňov

	přihlášení	odhlášení	narození	zemřelí	počet	Přírůstky / úbytky
2009	93	56	38	20	3125	+55



Přehled svozu odpadů v r 2010



Komunální odpad je svážen každý lichý týden vždy v úterý. Popelnice musí být umístěna na kraji komunikace před RD, označena platnou známkou pro svoz. Známkou lze zakoupit na obecním úřadě v Novém Malíně.

Ceny známek svozu komunálního odpadu:

TYP ZNÁMKY	CENA
Jednorázová	50 Kč
Půlroční (od července)	400 Kč
Celoroční	800 Kč

V úterý 6.7. a 28.9. je státní svátek, tak se svoz mimořádně uskuteční v pátek 2.7. a ve čtvrtek 30.9.



MĚSÍC	DATUM
Ledén	5.1.,19.1.
Unor	2.2.,16.2.
Březen	2.3.,16.3.30.3.
Dužen	13.4.,27.4.
Květen	11.5.,25.5.
Červen	8.6.,22.6.,
Červenec	2.7., 20.7.
Srpen	3.8.,17.8.,31.8.
Září	14.9., 30.9.
Ríjen	12.10.,26.10.
Listopad	9.11.,23.11.
Prosinec	7.12.,21.12.

Svoz nebezpečných složek komunálního odpadu v r. 2010

Svoz nebezpečných složek KO se uskuteční v sobotu 5.6.2010 a v sobotu 2.10.2010. Sběr nebezpečných odpadů je bezplatný a je prováděn speciálně upraveným vozidlem. Občané nebezpečný odpad předávají do sběrného vozidla osobně na těchto zastávkových místech :

Svoz 5.6.2010	
Mladoňov	08.00 - 08.45
RD pan Vyhlídal	09.00 - 10.00
obchod Hruška	10.00 - 11.00
aut.zast. ZŠ	11.00 - 12.00
obchod CBA	12.00 - 13.00
Restaur. U Tygra	13.00 - 14.00

Svoz 2.10.2010	
Mladoňov	08.15 - 08.45
RD pan Vyhlídal	09.00 - 09.30
obchod Hruška	09.30 - 10.00
aut.zast. ZŠ	10.00 - 10.30
obchod CBA	10.30 - 11.00
Restaur. U Tygra	11.00 - 11.30

Zpětný odběr drobných vyřazených elektrozařízení

Na Obecním úřadě byl umístěn sběrný box, do kterého mohou občané odevzdat použitá drobná elektrozařízení. Jedná se o zařízení jako jsou např. nefunkční kalkulačky, telefony, drobná počítačová vybavení, discmany, walkmany, MP3 přehrávače apod.

V loňském roce jsme v naší obci vyprodukovali celkem 605,78 t odpadu.
Z toho :

Plastové obaly	42,62 t
Kompozitní obaly	2,10 t
Skleněné obaly	41,51 t
Papír a lepenka	56,43 t (z toho 19,25 ZŠ)
Nebezpečný odpad	15,46 t
Směsný komunální odpad	447,66 t
Objemný odpad	0,0 t

Jana Vohralíková

Místní akční skupina Šumperský venkov se sídlem v Novém Malíně bude opět rozdělovat dotace EU

Jste podnikatel, nezisková organizace či obec a chcete snadno získat dotaci Evropské unie? Místní akční skupina (MAS) Šumperský venkov bude v rámci realizace Strategického plánu LEADER 2009 – 2013 „Z lázní do lesů a hor, to je náš krásný region“ vypisovat na konci května druhou výzvu k předkládání projektů. Ta je určena podnikatelům, neziskovým organizacím i obcím šumperského venkova a měla by přispět k jeho dalšímu rozvoji. V rámci této výzvy bude rozdělena alokace ve výši více jak 3 miliony korun a zájemci o dotaci mohou podávat své projekty na MAS Šumperský venkov do začátku srpna. Bližší informace můžete získat na internetových stránkách www.sumperskyvenkov.cz a Vaše případné záměry konzultovat s pracovníky MAS na Obecním úřadu v Novém Malíně. Neváhejte a využijte jedinečné možnosti snadno získat dotaci EU právě pro Váš projekt !



Czech POINT od 1.1.2010 na OÚ Nový Malín



Czech POINT (Český Podací Ověřovací Informační Národní Terminál) je kontaktní místo veřejné správy, kde na požádání jsou vydávány ověřené výstupy z informačních systémů veřejné správy. Cílem projektu je poskytovat občanům ověřené výpisy z centrálních evidencí, seznamů a rejstříků na jednom místě, aniž by občan musel navštívit několik různých úřadů státní správy.

Co Czech POINT poskytuje?

- Výpis z Katastru nemovitostí
- Výpis z Obchodního rejstříku
- Výpis z Živnostenského rejstříku
- Výpis z Rejstříků trestů
- Přijetí podání podle živnostenského zákona
- Výpis z bodového hodnocení řidiče
- Vydání ověřeného výstupu ze Seznamu kvalifikovaných dodavatelů
- Podání do registru účastníků provozu modulu autovraků ISOH
- Výpis z Insolvenčního rejstříku
- Žádost o zřízení datové schránky
- Oznámení o zneplatnění přístupových údajů
- Autorizovaná konverze z listinné do elektronické podoby
- Autorizovaná konverze z elektronické do listinné podoby

Co je zapotřebí?

- Vydat ověřený výpis z evidence Rejstříku trestů a výpis z bodového hodnocení řidiče lze pouze osobě, které se výpis týká. Totožnost žádající osoby se ověřuje na základě předloženého platného dokladu totožnosti (občanský průkaz nebo cestovní doklad). O tyto výpisy je též možné požádat prostřednictvím zmocněnce na základě úředně ověřené plné moci. V tomto případě zmocněnec předkládá úředně ověřenou plnou moc pro daný účel a prokazuje svoji totožnost občanským průkazem nebo cestovním dokladem.

- Pro výpis z Obchodního rejstříku, z Živnostenského rejstříku, ze Seznamu kvalifikovaných dodavatelů je třeba znát IČ, pro výpis z Katastru nemovitostí je nutné znát katastrální území a číslo Listu vlastnictví, případně parcelní číslo pozemku nebo číslo popisné budovy, pro kterou je výpis z KN žádán. U výpisu z Insolvenčního rejstříku je možno vyhledávat na základě dvou ukazatelů: IČ organizace a podle osobních údajů (konkrétní osoba).

- U žádosti o zřízení datové schránky žadatel předloží doklad totožnosti. Žádost vyplní pracovník přepážky elektronicky, následně jí vytiskne a předloží žadateli k podpisu.

Správní poplatky


Vydávání ověřených výstupů z Katastru nemovitostí, Obchodního rejstříku, Živnostenského rejstříku, výpisy bodového hodnocení řidiče, výpisy ze Seznamu kvalifikovaných dodavatelů, výpisy z Insolvenčního rejstříku a podání do Registru účastníků provozu modulů autovraků ISOH jsou zpoplatněny správním poplatkem 100,- Kč za první stránku výpisu a 50,- Kč za každou další i započatou stránku.

Vydávání ověřeného výstupu z Rejstříku trestů je zpoplatněno správním poplatkem 50,- Kč.


V rámci činnosti informačního systému datových schránek je založení datové schránky prováděno zdarma. Zpoplatněna je pouze autorizovaná konverze dokumentů částkou 30,- Kč za stránku a opětovné vydání přístupových údajů k datové schránce během 3 let částkou 200,- Kč.

Podrobnější informace najdete na internetové adrese www.czechpoint.cz nebo www.novymalin.cz

Jana Vohralíková



POLICIE ČESKÉ REPUBLIKY
KRAJSKÉ ŘEDITELSTVÍ POLICIE
OLOMOUCKÉHO KRAJE
preventivně informační skupina Šumperk



Upozornění pro občany Nové Malína

Policie České republiky Šumperk v nejbližší době bude provádět kontroly dodržování pravidel silničního provozu, především v lokalitě označené dopravní značkou „obytná zóna“. Policisté se zaměří na nejčastější přestupky, a to režim parkování vozidel v obytné zóně, dodržování povolené rychlosti, přednost zprava, používání dětských autosedáček a na další prohřešky řidičů. Při zjištění přestupku budou policisté postupovat dle zákona striktně a nekompromisně.

Zde uvádíme hypertextový odkaz na stránky k projektu „Každý zná svého policistu“:
<http://www.policie.cz/clanek/uzemni-odbory-sumperk.aspx>
nprap. Josef Bednařík tiskový mluvčí PČR Kř Olk Šumperk

ROBERT KLIMEK

ZEDNICTVÍ

ZEDNICKÉ PRÁCE, OBKLADY,
DLAŽBY, SÁDROKARTONY,
REKONSTRUKCE

VEŠKERÉ DROBNÉ STAVEBNÍ PRÁCE

Tel. 604 152 723

klimekrobert@seznam.cz

Nový územní plán – přibudou v Novém Malíně stovky obyvatel a stovky aut ?

Vážení spoluobčané, skupina obyvatel Nového Malína „Za zdravou obec“ si Vás dovoluje oslovit u příležitosti vytváření územního plánu (ÚP) pro Nový Malín (včetně Plechů) a Mladoňov. Jak jistě víte, návrh zadání ÚP byl schválen 21.10.2009 na 15. zasedání zastupitelstva obce v poměru 10 – 1 – 1, 3 omluveni. Od té doby na něm pracuje kancelář architekta Dujky. Termín, kdy bude práce hotova a předložena orgánům ke schválení, není znám.



ÚP mimo jiné ochraňuje a vymezuje. Ochraňuje území, aby s ním nebylo svévolně nakládáno, a vymezuje účel, pro který má být území využito. V tomto příspěvku se především chceme dotknout vymezení ploch k zastavění. Jedná se nám o zastavitelné plochy na území Nového Malína a Plechů, bez Mladoňova. Dále budeme pro Nový Malín a Plechy používat společné označení Nový Malín.

K dnešnímu dni je veřejnosti známa mapa vydaná k návrhu zadání ÚP Nového Malína a otištěná v Malínských novinách 4/2009. V Novém Malíně plochy k zastavění rozdělíme na tři části:

1. Plochy, na kterých je možno stavět podle aktuálně platného ÚP – cca 300 parcel.
2. Plochy navrhované v návrhu zadání ÚP, které podle novin v návrhu zůstávají a bude se o nich dále jednat (v mapě jednoduché šrafování) – cca 369 400 m², 280 parcel
3. plochy navrhované v návrhu zadání ÚP, které jsou podle novin z návrhu vypuštěny (v mapě dvojité šrafování) – cca 231 400 m², 170 parcel

Podle veřejných údajů katastru nemovitostí lze počet parcel vytvořitelných na plochách 1. části stanovit na cca 300. S přihlédnutím k poměrům veřejná zeleň – komunikace – parcely, použitým u dosavadního způsobu vyměřování parcel, lze počet parcel na plochách 2. části stanovit na 280 a 3. části na 170. Počítáme-li průměrně 3 lidi a 1,5 automobilu na jeden dům, dostáváme se k číslům: 1. část: 900 lidí, 450 aut; 2. část: 840 lidí, 420 aut; 3. část: 510 lidí, 255 aut.

Pokud by zastupitelstvo nový ÚP schválilo s plochami 1. a 2. části a nebyly přidány nové(!), mohl by se Nový Malín rozrůst až o 1740 lidí, tj. nárůst o 60% proti současnému odhadovanému stavu 2900 obyvatel (nepočítáme Mladoňov). Aut by mohlo přibýt 870.

Pokud by zastupitelstvo schválilo ÚP i s plochami 3. části, mohlo by přibýt 2250 lidí, tj. nárůst o 77,6%. Aut by mohlo přibýt 1125.

Výše uvedená čísla se zakládají na výpočtech a konkrétních velikostech pozemků. I ten střízlivější odhad podporuje tvrzení, že se Malín v blízké budoucnosti stane obcí se čtyřmi až pěti tisíci obyvateli. Pokud někdo s čísly nesouhlasí, měl by předložit své výpočty, stejně jako je můžeme předložit my.

Takový nárůst aut a lidí se jistě „někde“ projeví. Argument, že ke stavění na navržených plochách bude docházet postupně po dobu mnoha let, se ve světle překotné výstavby současnosti ukazuje jako zavádějící.

Jak se říká: „peníze až na prvním místě“. I ten člověk, který peníze staví vysoko a příliv nových obyvatel bere čistě ekonomicky (ekonomika ze strany obce), si chce po práci odpočinout, bydlet v klidném místě a ne u frekventované silnice a mezi stále hučícími sekačkami trávy. Novou výstavbou podporujeme rozdíl mezi stávajícími a novými občany. Noví se stěhují na klidnější okraj a stávající se ocitají u frekventovaných cest a jejich dům ztrácí na klidu, hodnotě (ekonomika ze strany starousedlíka), čistotě ovzduší, ...

Naše skupina by chtěla podpořit zájmy obyvatel Nového Malína, kterým vadí neskromnost navrhovaného ÚP v otázkách ploch k zastavění. Realizaci vidíme v úpravě návrhu ÚP: v OMEZENÍ PLOCH URČENÝCH K ZASTAVĚNÍ A VYTVOŘENÍ KLIDOVÝCH ZÓN V NOVÉM MALÍNĚ. Nechceme se stát satelitem Šumperka. ÚP lze samozřejmě připomínkovat, ale namítat něco proti konkrétním plochám, to smí podle stavebního zákona jen vyjmenovaná skupina subjektů (§52 odst.2). Rozhodli jsme se proto jít cestou zástupce veřejnosti, který je mezi subjekty uveden. Zástupce veřejnosti se vyjadřuje k návrhu ÚP. Až bude návrh zveřejněn, budou obyvatelé Nového Malína seznámeni s námitkami a budou se pod ně moci podepsat.

ÚP budou schvalovat zastupitelé naší obce. My občané můžeme apelovat na jejich svědomí a rozum. Proto bude velice důležité, kolik z nás svým podpisem podpoří iniciativu „Za zdravou obec“ – v naší obci chceme nejen bydlet, ale i žít! Proto prosíme o podpis a též o praktickou pomoc při činnostech s akcí spojených. Pokud byste mohli pomoci, kontaktujte se co nejdříve s někým z podepsaných iniciátorů. Děkujeme!

Za zdravou obec:

Ing. Dušan Hovanec, Nový Malín 337
Dagmar Koverdinská, Nový Malín 106
Josef Rašner zastupitel, Nový Malín 397
RNDr. Jiří Schubert, Nový Malín 695



Územní plán s územím nezachází svévolně, ale plánuje jeho využití. Cílem územního plánování je vytvářet předpoklady pro výstavbu a pro udržitelný rozvoj území, spočívající ve vyváženém vztahu podmínek pro příznivé životní prostředí, pro hospodářský rozvoj a pro soudržnost společnosti obyvatel území a který uspokojuje potřeby současné generace, aniž by ohrožoval podmínky života generací budoucích. Územní plánování zajišťuje předpoklady pro udržitelný rozvoj území soustavným a komplexním řešením účelného využití a prostorového uspořádání území s cílem dosažení obecně prospěšného souladu veřejných a soukromých zájmů na rozvoji území. Za tím účelem sleduje společenský a hospodářský potenciál rozvoje.

Při tvorbě územního plánu a vymezení nových ploch pro zastavění, nelze používat pouze jednoduchou aritmetiku. Každé území se vyvíjí v prostoru a čase, v závislosti na vývoji celé společnosti, proto nelze specifikovat, kdy a jaké podobě bude zastavěno. Každý územní plán je jakousi vizí toho, jak by území mohlo vypadat, pokud by byly naplněny předpoklady, vycházející z dat a znalostí v době jeho vzniku. Jen velmi obtížně lze predikovat vývoj území na desítky let dopředu. Obecně se uvádí, že územní plán je dokumentací se střednědobým horizontem, tj. 10 – 15 let. Existují i územní plány, které jsou starší než 25 let. V každém územním plánu se vymezují plochy (zastavitelné plochy), které by měly (mohly) být realizovány právě ve výše uvedeném střednědobém horizontu, resp. v době trvání platnosti územního plánu. Územní plán totiž nemůže být dle platné legislativy zrušen, ale pouze nahrazen novým územním plánem. Kromě zastavitelných ploch se v územním plánu mohou vymezovat také územní rezervy, které jsou sice nezastavitelné, ale mohou předznamenávat směry (plochy) budoucího rozvoje, v následujících územních plánech, tj. např. v horizontu až 50 let.

Na provedené Průzkumy a rozbory obce Nový Malín navázalo zpracování a schválení Zadání územního plánu Nový Malín, které je závazným podkladem pro zpracování návrhu Územního plánu Nový Malín. Vzhledem k tomu, že se nezpracovává (dříve povinný, po nabytí účinnosti nového stavebního zákona - zákon č. 183/2006 Sb., v platném znění - pouze volitelný) koncept územního plánu, je třeba, aby v první etapě (fázi) územního plánu, kdy se dokumentace ve smyslu § 50 stavebního zákona zpracovává za účelem tzv. společného jednání (zejména pro dotčené orgány, bez přímé spoluúčasti veřejnosti), byly ověřeny (navrženy) všechny disponibilní, potenciálně vhodné nebo požadované plochy, tak aby nebyly nárokovány jednotlivými vlastníky pozemků až v závěru celého procesu pořízení a zpracování územního plánu, tj. při veřejném projednání (§ 52 stavebního zákona). Z dosavadní projekční praxe vyplývá,

že v rámci projednávání územních plánů dochází vždy k poměrně značné až zásadní redukci původně navržených ploch, kdy může být jejich výměra snížena třeba až na jednu třetinu, tzn. že řada nyní navrhovaných ploch bude zcela jistě vypuštěna.

Nová zástavba každého sídla, se většinou rozvíjela, a pokud je to jen trochu možné, by se logicky i nadále měla rozvíjet vždy v přímé návaznosti na stávající zástavbu. To pochopitelně s sebou přináší a téměř vždy vyvolává značné dopravní, technické i sociální problémy, protože zástavba, která až dosud byla na okraji zastavěného území je nově pohlcována novou výstavbou. Z toho pramení obavy starousedlíků ze ztráty klidu a dosud existujícího řádu organizace území. Obavy jsou směřovány zejména k nastartování překotného stavebního rozvoje, nárůstu nových obyvatel, zvýšení automobilizace a snížení kvality životního prostředí.

V současnosti se ale začínají projevovat důsledky globální ekonomické krize, která může stavební boom z let 1995 - 2008 buď značně přibrzdit nebo dokonce zastavit, například v důsledku vyšší nezaměstnanosti, či obtížnějšího získávání hypoték. Stavební rozvoj v minulých letech byl do značné míry

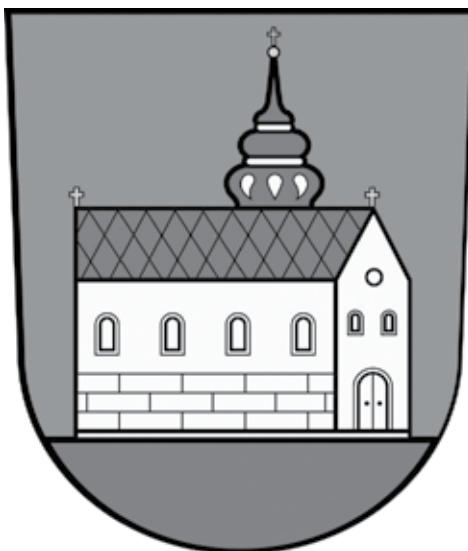
uměle podporovanou finanční bublinou, příživovanou levnými hypotékami, bydlení v předměstských lokalitách bylo „in“. V současnosti jsou tendence utlumování více než patrné. Stavebnictví vždy probíhá v určitých vlnách. I v minulosti lze vysledovat, že po intenzivní výstavbě v 60. a 70. letech nastalo v 80. a až do poloviny 90. let období stagnace individuální bytové výstavby. Trh byl nasycen a nebyly dostatečné finanční a motivační zdroje.

Dobrý hospodář by ale měl mít vždy v záloze nějakou rezervu. Proto by i každá obec měla mít stanoveny dlouhodobé cíle a strategie, které nebudou závislé na momentálních politických a společenských poměrech a náladách a na aktuálních dotačních titulech. Rozvoj každého sídla, pokud to má být udržitelný rozvoj, je vždy závislý na promyšlené koncepční přípravě, nikoli rozhodování ad hoc.

Pro Nový Malín se nabízí 3 scénáře budoucího vývoje:

Stagnační, tzn. že nebude rozšiřováno stávající zastavěné území. Bude probíhat pouze intenzifikace stávajícího zastavěného území formou přestaveb a dostaveb, která může rovněž znamenat příliv nových obyvatel a automobilů. Tento scénář ale bude závislý na intenzitě majetkoprávních změn, tj. ochetě prodávat stávající domy a pozemky.

Další variantou je zastavení nárůstu počtu obyvatel a jeho pozvolný pokles, a to zejména v důsledku nemožnosti



nové výstavby potenciálními místními stavebníky, kteří nebudou mít možnost výstavby v obci jednak z důvodu neexistence volných nezastavěných pozemků, jednak z důvodu nemožnosti odkoupení stávajících, majetkoprávně nedostupných ploch nebo objektů. Tito stavebníci budou následně odcházet z obce, tam kde tyto podmínky budou vytvořeny.

Optimální variantou je udržitelný rozvoj, který bude mít pro růstový, plánovitě koordinovaný charakter, kdy bude v předstihu realizována potřebná dopravní a technická in-

frastruktura. Současně ale musí dojít také ke zkvalitnění a nové výstavbě (doplnění) základní občanské vybavenosti zajišťující odpovídající standardy bydlení a k vytvoření sítě menších ploch veřejných prostranství, plnicích relaxační a sportovně rekreační funkci. V tomto scénáři je také nutno uvažovat s posílením a zkvalitněním centrální části obce, která byla v minulosti samostatným městečkem v předpolí sousedního Šumperka.

*Ve Zlíně dne 10. dubna 2010
Ing. arch. Vladimír Dujka
zpracovatel územního plánu*

V každé obci žije spousta zajímavých lidí a ani v Novém Malíně tomu není jinak. Každý den se setkáváme se svými sousedy, kamarády a přáteli a vlastně ani nevíme, co jsou zač a co v životě prožili.

„Měli jsme hospodářství a velký hospodářství. Přišli sověti, udělali gulagy a sebrali všechno“

Vladimír Šotola

Vladimír Šotola se narodil 5. září 1928 v Ozeranech v polské části Volyně rodičům Antonínovi a Marii rozené Morávkové. Měl ještě sourozence Emílii, Václava, Alici a Helenu. Rodina měla velké hospodářství.

Ozerany

Ozerany byla česká obec se spoustou zájmových spolků a českou školou. „Ozerany byla celá vesnice česká, nebylo nás tam moc. Bylo nás tam asi 532 osob. Nebyla tam ale žádná jiná národnost, nebylo to pomíchaný.“ Ve škole měli české učitelky. Jedna z nich byla z Československa. Jmenovala se Balabušková. Chodili sem děti i z okolních českých vesnic. Děti si zachovávali českou příslušnost. „Když zemřel Masaryk, tak to byl velký smutek, přestalo se učit.“

Za Sovětů

Roku 1939 byla východní část Polska obsazena Sovětským svazem. Okamžitě se začaly zakládat kolchozy. „Měli jsme hospodářství. A velký hospodářství. Přišli sověti a udělali gulagy. Sebrali všechno.“ Hospodářství sebrali i rodině Šotolů a lidem z celé vesnice. Ozerany byly totiž velmi bohatou vesnicí.

Za Němců

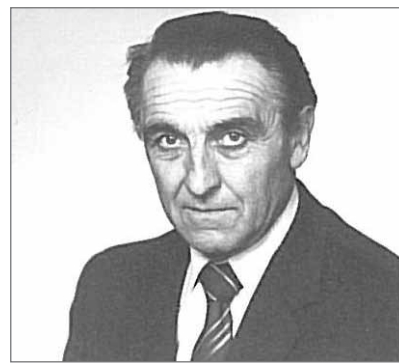
V létě roku 1941 zaútočila na Sovětský svaz německá armáda. Okresní velitelství si vytvořili v blízké vesnici Lávrov. Odtud pak Němci podnikali časté návštěvy v Ozeranech.

„Jenomže my jsme měli tu smůlu, že vedle vesnice asi pět kilometrů, byl nějaký Lávrov. A oni tomu říkali Varšava. To byla strašně velká ukrajinská vesnice. A tam byl nějaký statek a tam se nastěhovali Němci, co měli ten okruh. A my jsme to měli blízko, asi pět kilometrů. Tak oni každou sobotu, neděli jezdili do vesnice, tak projížděli. Jinak do těch dalších vesnic, těch ukrajinských, si nedovolili (Němci měli strach z banderovců).“ Dne 13. července 1943 do-

šlo k vypálení Českého Malína, kde bydlela i část rodiny Šotolů.

Banderovci

V okolí vesnice se v době války pohybovalo mnoho ozbrojených skupin, které si často chodily do českých domovů pro zásoby. Jednalo se o ruské partyzány, polské ozbrojence, ukrajinské banderovce nebo jen různé ozbrojené tlupy. Před nimi si lidé z Ozeran i jiných českých vesnic doma vytvářeli různé úkryty. Většinou ve sklepě nebo pod podlahou, kde se v případě nebezpečí ukrývali. Banderovci, kteří usilovali o nezávislou Ukrajinu, pořádali často pogromy na polské obyvatelstvo. Jednoho takového zločinu byl svědkem i Vladimír Šotola.



Ve vedlejší vesnici Poznaňka žili převážně Poláci. Byli to osadníci, kteří sem přišli po první světové válce po získání části Volyně Polskem. „Tak tam byli nějaký Bernatský, kteří tam měli tři rodiny. Měli krásný statek a oni je odtamtud vyhnali. Přišli k nám do Ozeran, k panu Kopeckému, protože se dobře znali.“ Rodina Bernatských měla syna Kostu. „Ten Kostu chodil do školy k nám do Ozeran. Jak jsme se to dozvěděli jako kluci, tak jsme ho jeli navštívit. Tak já, bratranec Rostu Šotolů, už taky chudák nežije, a Láďa Tomanů jsme šli k těm Kopeckým. Najednou na dvůr přijely dva koňský povozy. Vyskákali chlapi - banderovci. Vletěli do stodoly no a tam Ted' vzali konopí, koudel, abychom dělali provázky. No já jsem říkal: „Já nebudu.“ Páč jsem věděl, co chtějí. Oni je udělali samy a nás rozdělili. Ve stodole, jak je obložení, nás k tomu přivázali. Ti se všichni museli svlíknout. Oni je posvazovali. Všichni tam byli. Bylo jich celkem čtyřia dvacet v těch třech rodinách. Potom nás vyvedli ven na zahradu. U Kopeckejch měli takovou pěknou zahradu.. Tak nás přivázali. Oni je zabíjeli před náma.“ Potom museli s pomocí lidí z vesnice

vykopat hromadný hrob pro mrtvé. „Tak se vykopalo, teď se to tam obkládalo, aby se na ně neházela hlína. Tak šli do té stodoly a vzaly deky a takový věci, že to na ně dají, aby se neházelo na obličej.“ V průběhu prací je banderovci chodili kontrolovat. „To bylo nejhorší, co jsem viděl od těch banderovců, teda osobně.“

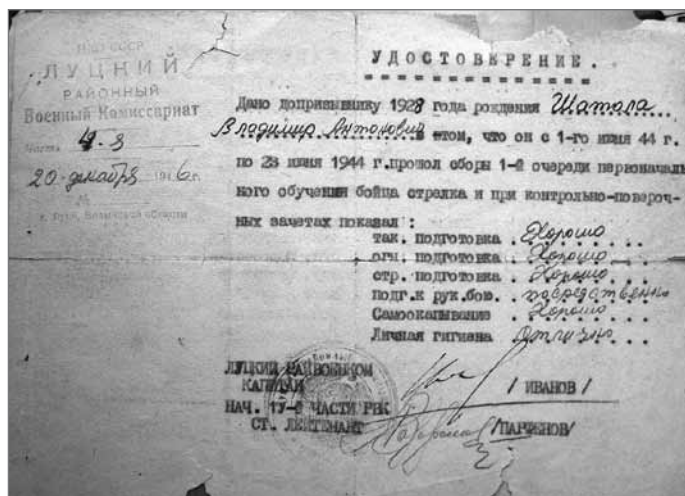
Ústup Němců

Roku 1944 začala na Volyni německá armáda ustupovat před postupujícími Sověty. „V 44. roce v únoru, jak utíkali Němci. Malovaná, ty české vesnice, Malín, Dorohostaje a ty všechny, už dávno tam byli Rusáci a ta slavná řeka Styr je pozastavila. Oni přišli a bylo to akorát devět kilometrů do Ústěšína, kde ta voda protékala. Tam u nás byly za stodolou postavený německý děla. A to byla taky pěkná legrace. Rodiny vystěhovali, ty musely všechny pryč. Já, Toník Tomanů, Láďa Dragounů a Rošťa Kopeckej jsme dostali takový povolení, že jsme se tam mohli pohybovat. Byli jsme určeni na krmení dobytka.“ Kolem jejich domu prošel německý voják, který uměl česky. Pocházel totiž ze Sudet, z národního domu v Úsově. Informoval je o blížícím se nebezpečí. „My to nesmíme nikomu říct.“ Ale že večer v devět hodin se stěhují. Že ustupují pryč. Ale že není rozkaz, že budou brát lidi. Jak to brali. Že nevědí.“ Vladimír Šotola se s kamarády raději schovával do zasněžené chmelnice, kde čekali na odchod německých vojáků. Po jejich odchodu mohli konečně vylézt. Tentokrát Němci žádné rukojmí z řad civilního obyvatelstva sebou nebrali.

V sovětské armádě

Roku 1944 přišli po odchodu Němců do Ozeran opět Sověti. „V čtyřiačtyřicátém roce, přesně na Josefa, přišli zpátky Rusové.“ Spolu se sovětským vojskem přišly na Volyn i československé jednotky vedené Ludvíkem Svobodou. Do nich se hromadně hlásilo i české obyvatelstvo Volyně. Ze samotných Ozeran odjelo 56 Čechů, které pomáhal do Lucku odvézt i Vladimír Šotola. Sám pro svůj mladý věk do československého vojska ještě vstoupit nesměl. Dostal ale povolávací rozkaz do sovětské armády, kde stačil již věk sedmnácti let. „Zaselo se a bylo přesně 1. července 1944 a přišel posel z obecního úřadu, povolávací rozkaz. Já bych se dal do toho československého vojska, já bych ho ještě našel, já nevím. A šlo se do Lucku, tam se narukovalo. Pak jsme byli v Sekyřicích“

Byl přidělen do vozového parku jako řidič s velitelem roty Zajícovem. Po výcviku byl převelen do Běloruska. Tam měl za úkol svážet miny po odminování. Čistily se také lesy od banderovců. Při tomto úkolu byl postřelen. Se zraněním byl poslán do nemocnice a po vyléčení domů na dovolenou. Z nádraží šel sedm kilometrů do Ozeran. „Já jsem přijel v sedm hodin vlakem. To bylo sedm kilometrů od nás k nádraží. Přišel jsem domů a myslím v devět nebo v deset hodin kdosi bouchal na okno a banderovci. Přišli, jestli nemám zbraň a náboje a takový věci.“ Jednoho z nich poznal, banderovci ho nechali a odešli. Ráno ho bratr raději odvezl na nádraží, odkud jel zpátky ke své jednotce. „To nemělo cenu být doma. Přišli by stejně otravovat.“



Potvrzení o výcviku V. Šotoly v sovětské armádě

Dne 8. května 1945 pro Evropu válka skončila, ale USA v té době ještě bojovaly s Japonskem. V této době se sovětská armáda chystala pomoci USA s útokem na Japonsko. Velitel jejich roty Zajícov přišel za vojáky a sdělil jim, že budou součástí těchto vojsk. „Jednou ještě přišel a říká, že nám neřekne dobrou zprávu. Že se jede na Japonsko, tam byla ta válka. Takže jsme dostali jiný oblek a začal normální výcvik. A pak jsme dojeli za Kyjev. 150 kilometrů vlakem. Tam zůstal vlak stát. A večer byl na tom peróně večerní nástup. Spočítali nás a už to bylo. A teď přišel ten rozkaz a že můžeme být rádi, že Američani hodili tu atomovku. To jsme nevěděli. To se zastavil ten posun na Japonsko. My jsme se vrátili domů.“

Reemigrace do Československa

Dne 20. prosince 1946 byl propuštěn z armády a odjel domů. Roku 1947 většina Čechů z obce reemigrovala do Československa. S nimi i Vladimír Šotola s rodinou. Do vagonů nakládali nejnútnejší majetek. „My jsme vlezli po třech rodinách do vagonů.“ Ve Lvově vlak stál čtyři týdny odstaven. Dne 27. dubna 1947 přijel konečně do Šumperka. Obyvatelé vesnice Ozerany se většinou usadili v obci Medlov a zbytek na Litoměřicku.

Vladimír Šotola s rodinou odjel do Frankštátu na pozvání švagra Kechrta. Zde se také usídlil. Roku 1949 zde kupují statek. Následovala svatba s Libuší Kinštovou. Později se



Reemigrantský průkaz V. Šotoly

jim narodily děti Marie a Antonín. Do práce nastoupil jako řidič a zůstal zde až do důchodu.

V současnosti žije v Novém Malíně. Je aktivní při pořádání pietních akcí v rámci vypálení Českého Malína a i jinak se zapojuje do života volyňských Čechů.

Další příběhy občanů Nového Malína i dalších obcí zpracované různými autory ve spolupráci s občanským sdružením POST BELLUM najdete na www.pametnaroda.cz. Pokud chcete podpořit tuto činnost uchovávající osudy lidí, můžete tak učinit formou dárcovské SMS za 30,- Kč, text: DMS PAMET na číslo 87777 nebo roční DMS ROK PAMET.



Vydařené Hody v Mladoňově

5.12.2009 ke sv. Mikuláši proběhl druhý ročník obnovené hodovní tradice. Byla to akce velkolepá a jak to asi má být v mnohém předčila ročník předcházející. Díky peněžitě podpoře Obecního úřadu mohl být uspořádán bohatý program na kterém bylo možné vidět aerobik, kouzelníky, šermíře, historický tanec, ohnivou show. Přišel i Mikuláš a společně s andělem a čerty rozdál hromadu dárečků dětem. Večer pak bylo možné tancovat při živé hudbě. Velká neskrývaná spokojenost malých ale i velkých návštěvníků byla nejlepším poděkováním účinkujícím, ale i pořadatelům (Osadní výbor, Perchty von Bladen, Svaz Žen...). Nyní nezbyvá nic jiného než vás pozvat a společně se těšit na další ročník.

Poděkování

Tímto bychom chtěli poděkovat za uspořádání mysliveckého a chalupářského plesu. Z každého plesu byl obci věnován sponzorský dar na zakoupení vybavení do kulturního domu.

Poplatky v obci

Poplatky za popelnice a psy zůstávají ve stejné výši.

Poplatky za vodu: vodné – 15,-Kč, stočné – 15,-Kč. Kdo nemá stálý odběr z obecního zdroje bude platit kanalizaci paušálem – 30,-Kč/m3. Spotřeba bude vypočítána dle vodárenských tabulek.



Z historie Nového Malína

Statek č. 5, nyní Karosárna

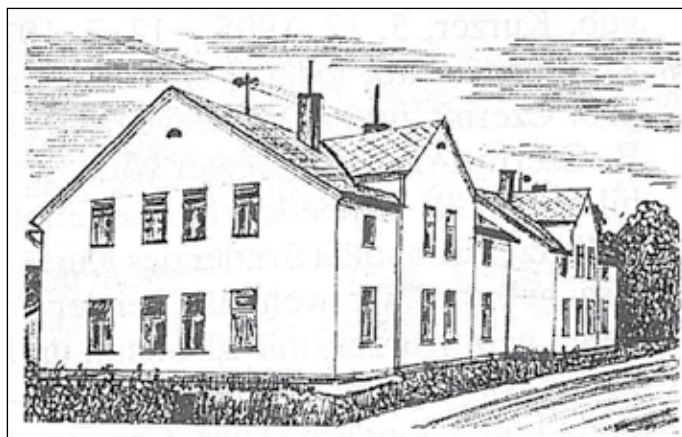
Na kraji zahrady před domem číslo 5 stojí od roku 1833 nevysoký kamenný podstavec, na kterém býval menší litinový křížek s konzolou pro "věčné světlo". Sokl je členěn ve spodní i horní části třemi římsami. Mezi nimi je v přední části směrem k silnici vystupující reliéf s běžným vyobrazením sv. Floriána. Na zadní straně podstavce směrem ke štítu domu nečekaně nacházíme ještě jeden výjev neobvykle provedený. Jde o bas-relief vtesaný do hloubky kamene, který představuje sv. Ondřeje. Tento zbylý podstavec kříže je nejskromnější z památek, které se v obci nacházejí, avšak dům za ním stojící patřil vždy k nejbohatším statkům zde se zajímavou a pestrou historií.

Za první světové války zde byla zřízena Německá přesídlovací společnost. Rozsáhlé pozemky, které ke statku patřily, jejich majitel Josef Klement pronajímal prostřednictvím makléře. Nájemcem se stal také Antonín Žďárský /zemř.9.8.1956/. Původně chudý Čech zde dokázal hospodařit tak, že rychle zbohatl ve válečných poměrech, které mu to výrazně usnadňovaly, takže v roce 1918 mohl celý statek koupit a pak postupně ještě přikupovat další pozemky. Hospodařilo se zde na 27 hek-





tarech půdy a muselo zde být zaměstnáno nastálo několik lidí, kteří obývali tzv. čeledník, rozsáhlou nižší budovu přes dvůr statku. Kromě hospodáře a jeho manželky zde pracovali ještě tři pacholci, sedm děveček, dvě pomocnice a jeden traktorista. Ve chlěvě bylo 24 krav – dojnic, 13 kusů mladého dobytka, 4 koně a 3 hříbata, 6 prasat a 16 selat, dále kolem 70 kusů různé drůbeže a na zahradě byly čtyři včelíny. Ke statku patřily i dva nájemní domy č. 262,



Žďárského činžovní domy č. 262/263

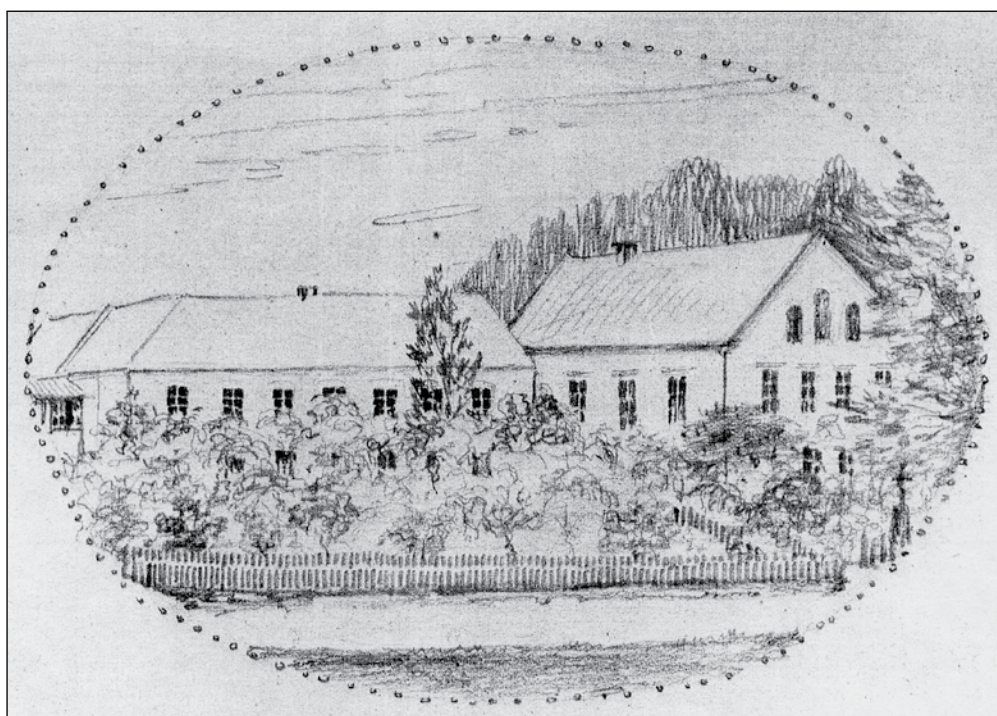
263, které Žďárský nechal postavit u cesty na protější straně svého obydlí.

V roce 1927 koupil A. Ž. i frankštátskou cihelnu od Adolfa Berky juniora, který se dostal do finančních potíží a tak přišel i tento největší podnik v německé obci do českých rukou. V této době zde žilo kolem 2300 obyvatel. O dva roky později v roce 1929 to bylo přesně 2306 lidí, z toho bylo 2127 Němců, 161 Čechů a 18 lidí se hlásilo k jiné národnosti,

V roce 1938 byl Žďárského velkostatek zabrán Němci. Po válce mu byl sice navrácen, ale krátce nato v padesátých letech mu byl znovu zabrán, tentokrát komunisty a znárodněn.

Vnučka Antonína Žďárského dnes šestaosmdesátiletá paní Křepelková bydlí v Brně, ale rodina jejího syna žije v emigraci ve Švýcarsku.

Zde reprodukována tužková kresba statku ze dne 26. srpna 1918 je od pocestného malíře, který tenkrát Frankštátem procházel. Zarámovaný originál dodnes s láskou opatruje paní Křepelková jako upomínku na svá nejranější dětská léta trávená ve Frankštátě. Ostatní kresby perem jsou dílem zdejšího rodáka ak.malíře Franze Urbana.



Zde reprodukována tužková kresba statku ze dne 26. srpna 1918 je od pocestného malíře, který tenkrát Frankštátem procházel. Zarámovaný originál dodnes s láskou opatruje paní Křepelková jako upomínku na svá nejranější dětská léta trávená ve Frankštátě. Ostatní kresby perem jsou dílem zdejšího rodáka ak.malíře Franze Urbana.

Dagmar Koverdinská

Z malínských kronik – rok 1960



- Počasí**
Květen Od 1. května až do 10. střídavá teplota raní 0 až 4 st, denní + 8 až 15 st. Od 11. až do 15. května raní střídavě 1 až 9 st, denní 16 až 20 st. Dne 16. ochlazení raní 8 st. denní 12 st. Od 17. raní teplota 10 st, denní až 22 až do 19 května. Toho dne v 18,30 h. přihnala se silná bouře s krupobitím a spadlo 40 mm vody. Značné škody na zahradách a polích. Ozimí ječmen, řepky poškozeny až na 80%. Brambory na svahovitém terénu odnesla voda. JZD utrpělo škody asi 200.000 Kčs. Dne 20. a 21. ochlazení, raní 10 st, denní 14 st. Dne 22. a 23. raní teplota 7 až 10 st. denní 20 st. Od 23. až do konce měsíce střídavě raní 7 až 11 st, denní 13 až 16 stupňů. Polojasných nocí 7, jasných 13, tmavých 11. Vítr po 14 dnů východní a 1 den severní.
- Zprávy** V lednu provedla skupina československého červeného kříže za spolupráce školy sbírku šatstva pro strádající obyvatele Alžírka. Tato sbírka setkala se s velkým pochopením u našich občanů. Na škole prováděno opět školení ve zdravotním kroužku a vyškoleny byly 15 žáků I. stupně, od 9-11 let a 24 žáků od 11-14 let II stupně. Školení prováděla s. Harbichová a s. učitelka Hajková
- JZD** Díky traktoristům za usilovnou práci v denních i nočních směnách přičinili o to, že JZD jako první v Okrese splnili osev jařin, cukrovky a krmné řepky. Jsou to: Václav Moravec, Alois Zatloukal, Josef Zajíc, Vladimír Glanc, František Kašpar, Miroslav Novák a Vladislav Kubíček. Brambory včas zasázeny a kukuřice zaseta, okopávka a jednocení cukrovky i krmné řepy, do konce května skončeno. Pobídkou k rychlému dokončení byli přémie.
- Změny ve státech** Žijeme v době převratných společenských změn. Světová socialistická soustava sdružuje třetinu lidstva a v krátké době bude vyrábět více průmyslové produkce než kapitalistická část světa. Mapa světa se nám mění před očima. Tam kde dříve vládli Angličtí, Američtí, Francouzští a Holanďtí imperialisté, nyní existují národní státy, jež získaly politickou samostatnost a hrají stále větší úlohu na světovém dění.
- Novinové zprávy** Přírodní úkaz v hlavním městě Peru Limě spadl malý meteorit přímo do komínu jednoho rodinného domku. Prolétl celým domkem, způsobil větší škody a zůstal ležet ve sklepě. Majitel domku se utěšuje, že mu za meteorit zaplatí vědecké instituce větší obnos než bude stát oprava.
- Ostatní** Dne 20. ledna byl pohřeb rodiny Švábové z čísla 111, žena a muž společně zemřely v jeden den. Dne 29/4 měl pohřeb Dostál Josef z Plechů. Uhlokop, v dolech Ostravě byl zasypán 26. dubna, stáří 48 roků.

Ze školní kroniky – školní rok 1959/1960

- Leden** Dnem 1. ledna byla při škole zřízena družina mládeže. Pro nedostatek místa byla prozatím umístěna v I. B třídě v horní budově. Bylo zapsáno 23 dětí zaměstnaných matek. Vychovatelkou byla Zdeňka Hořavová.
- Březen** Dne 28. března byl oslaven Den učitelů. Ve vyzdobených třídách očekávali žáci své učitele, aby jim přednesli svá blahopřání a předali drobné dárky, které zakoupilo SRPŠ. U příležitosti shromáždění učitelů celého okresu v Šumperku bylo zást. ředitele uděleno čestné uznání rady ONV.
- Duben** Dne 24. dubna uvítali všichni naši občané radostně zprávu o dalším snížení cen životních potřeb. Pro naši školu, pro naše děti a zvláště pro rodiče je radostné to, že od 1. září budou učebnice a všechny učební pomůcky poskytovány žákům zdarma.

Květen

Letošní 1. máj začal průvodem pionýrů a občanů do Šumperka. V čele kráčela hudba patronát-ního závodu, byl vezen alegorický vůz, který vyjadřoval naše úsilí o zúrodnění půdy a za ním šli pionýři, kteří mávali kukuřičnými klasy. V Šumperku jsme šli v průvodu městem spolu s patronátním závodem ZPP. Alegorický vůz zhotovili učitelé Skoumal a Lavička.

Předsedou sdružení rodičů a přátel školy byl v letošním roce s. Jiří Vočka.

Poznámka: Kronika z roku 1960 je přepsána doslova, tedy včetně případných gramatických chyb.

Zpracoval: Josef Rašner



Jako každý rok, i rok 2010 začal v našem sboru výroční valnou hromadou, ta se konala 8. ledna v malém sále sokolovny. Jelikož skončilo pětileté volební období výboru sboru, hlavním bodem programu byly nové volby. Ještě předtím byla přednesena starostou sboru Milošem Oulehlou Zpráva o činnosti sboru, Jiří Hýbl přednesl Zprávu o činnosti mládeže, revizor Jiří Stuchlý přednesl Zprávu revizní komise a Zprávu o činnosti výjezdové jednotky přednesl opět Jiří Hýbl. Poté začaly již vlastní volby. Jelikož do dalšího období nekandidoval starosta sboru Miloš Oulehla, bylo nutné rozhodnout o jeho nástupci, což nebylo jednoduché. Nakonec byl starostou sboru zvolen Jiří Hýbl, místostarosty Zdeňka Krobotová a Martin Sotolář, velitelem byl opět zvolen Gabriel Krobot, pokladníkem Karel Kleibl, jednatelkou Věrka Ostravská, technikem sboru Josef Ostravský, předsedou revizní komise Jiří Stuchlý, referentem mládeže Alois Rotter. Zdeněk Nesrsta, Martin Matýsek, Lukáš Bernert a Ondřej Hýbl jsou členové výboru.



V diskuzi se opět rozhořela debata o slibovaném zázemí na statku, kde sídlí Provozní Nový Malín s.r.o. Toto nám osvětlil host za obecní úřad, pan Mgr. Jiří Novák, který to opět neměl jednoduché. Poté se přistoupilo k ocenění našich členů. Medaili za věrnost za 10 let obdržel Miroslav

Dvořák, Medaili za věrnost za 40 let obdržel Alois Rotter. Pamětní plaketu jako poděkování za pomoc při organizaci akcí pro děti obdržela paní Ludmila Hýblová, která není naší členkou. Na závěr diskuze se velitel sboru Gabriel Krobot oficiálně rozloučil s odstupujícím starostou Milošem Oulehlou a jako poděkování za odvedenou práci pro sbor mu předal jménem SDH malý dar.

Další akcí sboru byl tradiční hasičský ples, který se konal 19. února, letos poprvé s kapelou Duo z Uničova. Stalo se již tradicí, že po plese pořádáme i maskarní odpoledne pro děti, a ani letos jsme neudělali výjimku. V sobotu 20. února se šlo v malínské sokolovně do hajan, konal se zde totiž Dětský pyžamový maškarak, a i my jsme byli překvapeni, kolik dětí přišlo v pyžamu. Jak již název napovídá, hrály se hry inspirované večerníčkovými postavkami a prostor mezi těmito soutěžemi vyplnily písničky z Večerníčků, které dětem hrál Radek Neoral. Na závěr se losovala Večerníčková tombola, ze které si cenu odnesli opravdu všichni.

Přestože koncem roku mají mladí hasiči pouze jednu soutěž, neznamená to, že zahálají. I když bylo poslední loňské kolo Ligy Mladých hasičů narychlo přeloženo z důvodu rozvíjející se chřipkové epidemie až na březen, tréninky zaměřené na tuto soutěž nebyly jistě zbytečné.

Vedoucí mládeže také přes zimu nezahálají, ve dnech 13. – 15. listopadu 2009 se zúčastnili pravidelného školení vedoucích mládeže v Ústřední hasičské škole v Jánských Koupelích. Zde absolvovali školení všech disciplín hry Plamen a splnili si zde i odbornosti pro práci s mládeží. Školení vedli členové okresní odborné rady mládeže v Šumperku, kteří mají na tuto činnost samozřejmě platné osvědčení, jedním z nich je i vedoucí odborné rady mládeže okresu Šumperk a referent mládeže našeho sboru Alois Rotter. Naši noví instruktoři Denisa Krobotová, Pavel Krobot a Josef Ostravský splnili odbornost minimum – instruktor, Věra Ostravská obhájila již dříve získanou odbornost vedoucí mládeže a Jiří Hýbl, Jan Rotter a Michal Korytář obhájili již dříve získanou odbornost rozhodčí mládeže II. stupně.

Dne 15. ledna 2010 se v Dolních Studénkách konala volební konference vedoucích mládeže. Zde se volila nová Okresní odborná rada mládeže. Náš sbor na této konferenci zastupovali vedoucí OORM Alois Rotter, člen rady Jiří Hýbl a vedoucí mládeže Lukáš Bernert. Oba dva naši zástupci byli znovu zvoleni do Odborné rady mládeže okresu Šumperk, pan Alois Rotter navíc znovu jako vedoucí rady.



Rok 2009 byl, co se týče zásahů výjezdové jednotky, velice pestrý a na zásahy bohatý. Naše jednotka byla povolána celkem k 31 mimořádným událostem. Jednalo se o 10 požárů, 6 technických zásahů, jako odstranění spadlých stromů a čerpání vody, 2x jsme zachraňovali osoby z vody, 2x jsme zasahovali při úniku nebezpečných látek, 3x se jednalo o planý poplach a 8x naše jednotka vůbec nevyjížděla, nebo byla po cestě odvolána zpět na základnu. Jednou z posledních loňských událostí, ke které byla naše jednotka povolána, byl požár sklepních prostor v sedmipatrovém paneláku na ulici Prievidzská v Šumperku. Po příjezdu na místo události jsme se podíleli na evakuaci objektu a poté dva naši členové v dýchacích přístrojích pomáhali i s li-

kvidací požáru. V letošním roce jsme byli povoláni již ke dvěma událostem, a to požáru chromovny ve firmě Pars v Šumperku a k technické pomoci ve Vikýřovicích, ovšem ani u jedné z událostí jsme nezasahovali, protože jsme byli odvoláni zpět na základnu.

Na závěr mi dovoďte, abych poděkoval všem sponzorům, fandům, členům i nečlenům sboru za podporu a obětavou práci v roce 2009 a těším se na spolupráci v roce letošním. Více informací, obrázků i výsledků naleznete na www.sdh-novymalin.cz.

Jiří Hýbl

OHLÉDNUTÍ ZA SEZÓNOU STOLNÍHO TENISU



Poslední zápasy za zelenými stoly byly dobojovány koncem března a tak opět nastává čas hodnocení uplynulé sportovní sezóny 2009/2010 a sprádní plánů pro následující sportovní rok. Loňská sezóna byla velmi náročná jak z pohledu sportovních výkonů, tak i z hlediska organizačního. Družstva „B“ „C“, která v sezóně 2008/2009 vyhrála svoje soutěže, postoupila do vyšších soutěží. Družstva „A“ i „B“ tak nastoupila do nejvyšší okresní soutěže (RPI), což značně omezilo možnosti zastoupení náhradníky v případě nepřítomnosti hráčů základní sestavy. Družstvo „A“ ve složení Adámek Z., Snášel J., Karger J., Kubíček R. se s touto situací vypořádalo lépe a za výrazného přispění „navrátilce“ Vranský T. nakonec obsadilo 5. místo. Bohužel družstvo „B“ ve složení Mikeš J., Laščák V., Solařová K. a Matýsová E. doplatilo na dlouhodobý výpadek dvou klíčových hráčů a skončilo na posledním 12. místě. Je však třeba

ba poznamenat, že soutěž RPI hrála v loňské sezóně velmi silná družstva a soutěž byla vyrovnaná. Za daného „zdravotního“ stavu nemělo družstvo „B“ v této pro ně nové soutěži moc šancí na lepší umístění.

Také družstvo „C“ ve složení Zádřepa S., Bačevský D., Dokoupil I., Kašpar F., Schnaubeltová D., Lázna P. nastoupilo do vyšší soutěže RPII s jednoznačným cílem udržet se v této soutěži. Úsilí celého družstva bylo korunováno krásným 8. místem, které jak všichni doufáme potvrdilo, že toto družstvo již do nejnižší soutěže nepatří.

Mládežnických soutěží se v loňské sezóně účastnily dvě dorostenky a jedna starší žákyně. Protože v našem okrese není organizována žádná dlouhodobá soutěž dívek, jezdily naše hráčky na krajské turnaje mládeže. Zde je však kon-



Pozvánka na Petanque

Tak jako v minulých letech, tak i letos pořádá Petanque klub turnaje v této zajímavé hře.

Turnaje se budou konat na volejbalovém hřišti za Sokolovnou v Novém Malíně v termínech: 24.4., 8.5., 29.5. (začátek je vždy ve 14hod.) 5.6., 26.6. (začátek v 10hod.).

Budeme rádi, když si přijdete zahrát, nebo se jen podívat.

Předseda klubu Erich Kanía



MVDr. Marek Minář
Povinná vakcinace proti vzteklině proběhne **1.5.2010**

12 00 U tygra
12 30 potraviny CBA
13 30 zastávka u školy
14 00 obecní úřad
14 45 svazarm
15 30 Mladoňov
17 00 Třemešek



MVDr. Marek Minář, ČSA 40, tel. 583212280, mobil **775212280**



GEWI
PETR GEWIESE
Nový Malín 107
mobil 725 339 283
tel./fax: 583 241 003
gewi@centrum.cz

Okny uniká až 30 % tepla!
Řešením jsou předokenní hliníkové rolety!

Dodáváme a montujeme:
– žaluzie, sítě do oken
– lamelové dveře, markýzy, silik. těsnění
– plastová okna, dveře a parapety
– rolety hliníkové, plastové a plátěné



GEWI
PETR GEWIESE
Nový Malín 107
mobil 725 339 283
tel./fax: 583 241 003
gewi@centrum.cz

– cenové nabídky zdarma
– rekonstrukce bytů
– přestavby bytových jader
– obkladačské práce
– zateplování budov a interiérů
– sádrokartonářské práce
– zajišťujeme vodařské i topenářské práce
– dodávky plastových oken, dveří a parapetů

Vlastním osvědčení WEBER

zednické a obkladačské práce
montáž sádrokartonu a fasády

IZOLACE STAVEB
jezírka, terasy, zákl. desky, střechy
(fólie dle druhu stavby)
Pokryvačství, klempířství
Pavel Jančík
tel. 731 822 114

Máte doma čilého psíka?
Jste aktivní a máte radost ze hry a z pohybu?

AGILITY

Agility může dělat úplně každý s jakýmkoliv psem.
Samozřejmě některá plemena se na agility hodí víc, avšak s úspěchy závodí i různí psí kříženci.

Cílem je, aby psovod se svým psem překonal trať s překážkami ve správném směru a pořadí, bez chyb a v co nejlepším čase.

Je to pro psy jedna z nejpřirozenějších aktivit - pes ve smečce, tzn. společně se svým pánem spolupracuje při překonávání překážek v honbě za kořistí. Kořistí se stává pamlskek či hračka a pochvala na konci každého parkuru. Je to sport, který prospívá fyzické kondici psa i psovoda a velmi dobře upevňuje vztahy mezi psem a pánem. Kromě toho je každý trénink i závod výbornou příležitostí pro socializaci psa - jinými slovy pes se v tomto prostředí naučí stýkat s ostatními psy i lidmi, zvykne si na ně, ztratí strach a tím se eliminuje jeho nejistota z tohoto strachu plynoucí.

Agility tým Magic Nový Malín přijme zájemce o tento zajímavý mladý sport.
Trénujeme každé úterý na od 16:00 hodin v prostorách základní kynologické organizace
ZKO Nový Malín.
Na všechny nové zájemce se těší Šárka Štolcová.
<http://zkonovymalin.webnode.com>



Zápis do 1.třídy

Děti, které se přišly zapsat ve středu 3. února 2010 do naší školy, neodradila ani velká sněhová nadílka. Po příchodu do školy se děti proměnily v námořníky a putovaly mezi ostrovy na moři. Splněním řady úkolů děti dokázaly, že jsou šikovné a připravené stát se opravdovými školáky. Jediným problémem u více než poloviny dětí je vadná výslovnost. Proto bylo doporučeno rodičům navštěvovat pravidelně logopedii a pokusit se odstranit vady řeči ještě před nástupem do 1. třídy. Na památku na tento významný den si děti odnesly řadu dárek. Letos se k zápisu do 1. třídy dostavilo 51 dětí. Přestože rodiče některých dětí požádali o odklad školní docházky, budou v následujícím školním roce otevřeny dvě první třídy.



U zápisu

Sběr papíru ve škole Termín: 10. 5. – 21. 5. 2010

Společnost Ecopak nabídla škole za sběr papíru 1,20 Kč/kg. Sběrová akce bude trvat deset dní. Využijte možnost zbavit se papíru a pečlivě svázané balíčky přivezte v termínu ke škole.

Sběr bude probíhat v době od
7:00 – 8:00 a odpoledne 13:30 - 15:00 hodin.
Po domluvě lze dohodnout i jiný čas.

Třídíme papír na: lepenku, časopisy, bílý papír, noviny.

Cyklománie

V pořadí 13. cykloturistický kurz naplánovala škola do kopcovitých Beskyd. Ubytování je zajištěno v Prostřední Bečvě v RS Kotouč jen 9 km od lyžařského střediska Pustevny. Tam také bude směřovat královská etapa. Vzdálenost mezi Malínem a Prostřední Bečvou překonáme na kole a vlakem, který přepraví kola a nás mezi Zábřehem a Valašským Meziříčím. V rekreačním středisku budeme mít k dispozici venkovní umělé hřiště pro míčové sporty a florbal a venkovní velký bazén. Ten využijeme v případě velmi teplého počasí, které jsme na přelomu května a června také již zažili.

Cyklistické etapy budou náročností konkurovat nejtěžším, které jsme na cestách zažili. Dětem doporučuji pečlivou přípravu, kterou doplníme třemi výjezdy do okolí Nového Malína. Účast pro děti nebude povinná, ale vřele ji doporučuji! Družstva budou rozdělena podle výkonnosti, kdy první elitní zpravidla kopce neobjíždí. Na cestách navštívíme skanzen v Rožnově pod Radhoštěm, vyhledávaná turistická centra na Soláni a ve Velkých Karlovicích.

Ubytování mají děti komfortní. Po náročném dnu v sedle kola ulehnou do plně vybavených chat pro 6 dětí ve dvou ložnicích s obývacím pokojem, sociálkami a kuchýnkou.

Mgr. Slavomír Kočí



Šachování na škole

V šachovém kroužku v současné době evidují 31 dětí. Ti nejspěšnější reprezentují školu v soutěžích okresních i krajských.

Výborného výsledku dosáhli šachisté v Okresním finále školních družstev. V kategorii 1. stupně obsadilo družstvo ve složení Vojtěch Merta, Benedikt Kyselka, Jakub Dus, Lukáš Raab a Daniel Vinter 2. místo za vítězným Hrabšínem. V kategorii 2. stupně družstvo ve složení Martin Timko, Marek Kolínek, František Kašpar, Jiří Pospíšil jen

těsně zaostalo za vítězným Hrabšínem a obsadilo také druhé místo. Obě družstva získala právo účasti v krajském finále, kterého se nezúčastnili pro nemoc vedoucího. Určitě je to škoda, vždyť dlouho jsme neměli zastoupení obou družstev v kraji. Zvláště mladší družstvo mohlo být posíláno o Jakuba Peňáze, který podává velmi dobré výsledky na turnajích.

Za vzornou reprezentaci jim patří poděkování.

Mgr. Slavomír Kočí

Lyžaček MŠ

V týdnu od 18. do 22. ledna 2010 se 14 dětí z obou mateřských škol zúčastnilo lyžařského kurzu ve skiareálu v Přemyslově. Bylo obdivuhodné, jak dobře zvládaly děti náročný dvoufázový výcvik spojený s každodenním dojížděním.

Výuka lyžařské školy SKI & BOARD probíhala na vysoké profesionální úrovni a hlavně nadšený a obětavý přístup instruktorů pomáhal dětem zvládat zátěž v mrazivém počasí.

Závěrečný karneval a závod jednotlivců proběhl za účasti rodinných příslušníků a děti si kromě diplomů odvážely hlavně nezapomenutelné zážitky.

Jarmila Mazlová, učitelka MŠ 503

Lyžování v Jeseníkách.

Letošního lyžařského kurzu, konaného 24. 1. 2010 - 29. 1. 2010 se zúčastnilo celkem 28 žáků.

Děti si mohly zvolit klasické lyžování nebo snowboard. Místo konání byly jako minulý rok Kunčice u Starého Města p. Sněžníkem.

Kdo absolvoval tento lyžařský kurz, jistě nemohl litovat, neboť počasí v tomto termínu bylo slunečné a sněhové podmínky byly vynikající. Dětem se samotný kurz velice líbil.

Doufám, že naše tradice bude v příštích letech pokračovat



Olišanka 2010



Zimní pobyt na horách pro 36 dětí 1. stupně naší základní školy se konal jako tradičně na chatě Olšance, s lyžováním na svazích pod Papskem. Šestidenní výcvik vedli učitelé a instruktoři lyžování, kteří po celodenním lyžování dále pečovali o naši školní drobtinu.

Počasí bylo fantastické, velká sněhová nadílka a modrá obloha nám dovolily se po celý týden věnovat výcviku sjezdového lyžování.

Mnozí, kteří přijížděli na lyžaček jako nelyžaři a začátečníci, odjížděli jako závodníci a mistři ve sjezdu a slalomu, na sjezdovce i ve volném terénu.

Kromě lyžování jsme si stihli rozdat přezdívký, vyrobit sádrové masky, projít cestu nesplněných přání, karneval, vyslechnout si odbornou paleontologickou přednášku Philipa Hamáčka, zazpívat si a zahrát spoustu her.

Všem zúčastněným lyžařům posíláme touto cestou jarní pozdrav s nadějí, že příští lyžaček bude zase prima a bez úrazů. Zdraví instruktoři Ludmila Machalová, Eva Strnadová, Jan Rýznar, Jiří Tinka, Dušan Tinka a Jakub Kraus.



Vánoční besídka III. MŠ v Novém Malíně

Dne 17.12. rodiče dětí všeho doma zanechali a honem na zahradu školky pospíchali.

Tam děti pod vedením svých učitelek mnoho vánočních písní nastudovaných měly a na své vystoupení se již chvěly.

Dětičky na svá místa v řadě nastoupily, svá očka na mikrofony před sebou zvědavě namířily.

Rodiče hlediště vytvořili a na děti s láskou pohlíželi.

Vedoucí školky paní Hreňová všechny přítomné přivítala a mikrofon řediteli ZŠ panu Slavinskému předala.

Ani zima zahanbit se nedala a krásu okamžiku umocnila, vše bílým sněhem posypala.

Dětské hlásky prostorem zazněly, když první tóny uslyšely.

Rodiče texty písní dostali a dle svých pěveckých schopností se prezentovali.

Lucerničky, které děti držely, do dálky krásně zářily.

Předvánoční atmosféra dovršena byla, sladká odměna děti neminula.

Vánoční cukroví na stole vonělo a všem chutnalo.

Za neopakovatelný zážitek učitelkému sboru, dětem a zaměstnancům školky moc děkujeme.

Gronychová Hana

Adventní koncerty v chrámě Narození Panny Marie

Tentokrát mi to konečně vyšlo. Mírně jsem pohnula harmonogramem předvánočních dnů a vytvořila místo pro návštěvu tří adventních koncertů v našem malínském kostele. A stálo to skutečně zato.

Nejkratší dny v roce. Před pátou hodinou už dávno jdete tmou. Vzkročíte na naše kostelní náměstíčko a vaši pozornost upoutají dva ohně před chrámovými dveřmi. Jejich světlo prozařuje temnotu a teplo sálá k prokřehlým kolemjdoucím. Ještě krok a ucítíte vůni výborného punče, jehož dostatečná zásoba umí zahřívát pro změnu zase uvnitř. Nejlepších uměleckých zážitků se docílí působením na více smyslů najednou, a tak teď už chybí skutečně jen hudba.

2. neděle adventní – 1. koncert. Vystoupil dechový orchestr ZUŠ Zábřeh. Vyslechli jsme klasické skladby i upravené filmové melodie velmi působivě rozpracované pro toto hudební těleso. Jen škoda, že velký mráz omezil počet návštěvníků.

3. neděle adventní – 2. koncert. Na „scénu“ se chystají děti místní ZŠ pod vedením svých učitelů, učitelek a vychova-

telek. Vystoupí několik hudebních kroužků a 2 školní družiny. Fantastická školní besídka, kostel plný, mnozí shlížejí z přeplněného kůru. Myslím, že kdybychom se rodičů dětí zeptali, volali by ano, opakovat, opakovat! O závěrečnou hudební tečku na vysoké úrovni se pak postaraly studentky M. Malá a R. Kubíčková se svými hosty.

4. neděle adventní – 3. koncert. Stihli jsme si už všimnout, že našim sousedem je vynikající muzikant Radek Flek? Se svou skupinou zahrál především irské koledy, vnímavě upozornil na internacionální charakter naší obce, a tak zazněla například i koleda ukrajinská a píseň řecké v podání dětí Řecké školy.

Nádhera. Baroko našeho chrámu, které převyšuje rozměr podhorské vísky, jen umocní dojmy a pocity. Modlitby či myšlenky těch, kteří tu žili před námi, jako by pomáhaly zvedat mysl vzhůru. Až budete číst tyto řádky, Vánoce budou dávno pryč a jaro začne sytit naše oči zelení. Adventní koncerty však příště zas, díky organizačnímu týmu. Přijďte také na krásu do našeho chrámu, potěšíte oko, ucho i duši.

Renata Schubertová

Jak se to má s Tříkrálovou sbírkou

Tak jako v minulých letech proběhla i začátkem letošního roku Tříkrálová sbírka. Tato největší dobrovolnická kampaň v naší zemi je akcí Charity. Koledníci bez nároku na odměnu a ve svém volném čase přinášejí radostné poselství a požehnání do každého domu, kde je přijmou a také vybírají finanční prostředky pro lidi, kteří si sami pomoci nedokážou. Duchovní a společenský rozměr dost dobře hodnotit nelze. Z toho hmotného pohledu byla letošní sbírka velice úspěšná, Charitě jsme pro všechny potřebné mohli předat 28.684 Kč. Chtěla bych na tomto místě velmi poděkovat všem zúčastněným i dárcům.





To je jedna stránka věci. Ta druhá, trochu méně optimistická, je dlouho čistý arch papíru v kostele na začátku adventní doby, na který se asi nikdo z koledníků nechce „trapně“ přihlásit jako první. Pak nadejde trochu přemlouvání známých a zkušených tváří, v další fázi se na arcibiskupství nahlásí celkem slušné množství koledníků, abychom se v takovém stále se rozrůstajícím Novém Malíně nemuseli stydět a nakonec ze všeho vykristalizují dvě až tři skupinky, které jsou v rámci svých možností ochotné chodit opakovaně, ve špatném počasí, po vzdálenějších částech obce... Kdyby... Kdyby se našlo víc obětavých lidí, kterým nejde slíbit nic víc než dobrý pocit z toho, že pro někoho něco udělali, že trochu naplnili svoji konečnost uprostřed konzumního světa něčím smysluplným, nemusela by to být pro těch pár pořád stejných nadšenců taková zabíračka. Pokud se dají srovnávat výsledky sbírky v podobných obcích jako je Malín, vybralo se tam skoro stejně peněz i méně, ale koledovalo tam podstatně víc skupinek. Jestli by se přihlásilo víc dospělých koledníků, kteří jsou schopni zajistit si svoje nebo „vypůjčit“ tři děti jako krále, stačilo by, aby chodili třeba jenom jedno půldne.

Je docela dobře možné, že má někdo výhrady k Charitě nebo k tomu, jak všech vybraných peněz využije, někdo má obavy z katolické církve, pod kterou Charita patří. Pokud se týká Charity, pomáhá všem potřebným, nikoho nekáduje. Staří Řekové rozlišovali různé typy lásky odlišnými termíny, caritas je nezištná láska k bližnímu. Výtěžek Tříkrálové sbírky je určen především na pomoc nemocným, handicapovaným, seniorům, matkám s dětmi v tísní a dalším jinak sociálně potřebným skupinám lidí žijícím zejména v děkanátu Šumperk, ale také na rozšíření sortimentu rehabilitačních a kompenzačních pomůcek a v letošním roce Charita část vybraných prostředků uvolnila

na pomoc zemětřesením zpustošenému Haiti. Ne každému musí takové využití připadat maximálně smysluplné, ale ani doma nebo kdekoli jinde nebyvají všechny peníze vynaloženy pro všechny a trvale úplně ideálním způsobem. Ohledně církve může mít každý svůj vlastní názor. Každopádně přes všechny výhrady i lidské chyby těch, kteří ji tvoří, za téměř 2000 let své existence vykonalo pro lidstvo mnohem víc dobrého než kterákoliv jiná instituce. Celá evropská civilizace stojí na základech vybudovaných křesťanskou církví a to čemu říkáme kultura vyrostlo z kultu, z úcty k posvátnému. Byla to prvotní křesťanská církev, kdo umravnil divoké barbarské kmeny ženoucí svá stáda napříč kontinentem, plenicí výsledky staletého úsilí antických národů.

Možná někomu připadne hloupé a naivní zvěstovat v dnešní době, že Bůh přišel na zem. Přišel jako chudý, jako bezdomovec, přesto s ním přišlo dobro, naděje a láska. K betlémským jesličkám se spěchali poklonit pastýři- ti nejprostší a mudrcové- ti nejmoudřejší a nejvzdělanější lidé své doby. Tyto dva protipóly tehdejší společnosti v tom měly jasno. Po dlouhých letech masírování ideologicky zdůvodněným „vědeckým“ světovým názorem a hledáním antagonistických rozporů tam, kde nejsou, si těžko někdo mohl uchovat prostou víru pastýřů, ale ne každý vynaložil tolik úsilí na to, aby dospěl k přesvědčení mudrců nebo alespoň naprosto poctivě odůvodněnému ateismu. Proto zkusme nepohrdat zprávou o narození hmotně chudého Božího Syna ani přáním jeho pokoje a nepřehlížejme ty ubohé, kteří jsou právě teď mezi námi.

Jestliže všichni budou jenom někde čekat, až to udělají jiní, ledacos asi přestane fungovat. Není v lidských silách několika málo jedinců tento stav udržet. Někdo možná bude rád, že ho nikdo neobtěžuje, ale možná by měl trochu víc přemýšlet o beznaději lhotejného anonymního globalizovaného světa, kde nikdo nikomu nepomůže.

Do další Tříkrálové sbírky, je ještě řada měsíců, všichni se v nich můžeme zamýšlet nad svými možnostmi a na podzim budou zveřejněny v malínských novinách bližší informace.

Za veškerou pomoc děkuje Helena Valentová

ZÁPIS

Základní umělecká škola, Šumperk, Žerotínova 11
787 01 Šumperk, Tel. 583214361

OZNAMUJE:

Dne 10. - 14. května 2010 v odpoledních hodinách probíhá v ZUŠ Šumperk, Žerotínova 11 ZÁPIS DĚTÍ do hudebního oboru. Má-li vaše dítě rádo hudbu, přijďte k nám.



DERMATOLOGICKÉ CENTRUM ŠUMPERK

MUDr. Rostislav Bednář
MUDr. Eva Bednářová

Zábřežská 41, Šumperk

Web kontakt: www.dermatologicke-centrum.com

Objednávky: info@dermatologicke-centrum.com

AMBULANCE KOŽNÍ - péče hrazená zdravotním pojištěním

Telefon: 583 284 817

AMULANCE ESTETICKÉ DERMATOLOGIE - LASERSTUDIO

komplexní nabídka služeb estetické dermatologie

Telefon: 583 285 655, 777 177 729

- ODSTRANĚNÍ ZNAMÉNEK A KOŽNÍCH NEDOKONALOSTÍ LASEREM
- OMLAZENÍ PLETI - frakční CO2 laser
- REDUKCE VRÁSEK - botox, výplně, chemický peeling, biostimulační laser OMNILUX
- TRVALÁ DEPILACE - lékařský diodový laser
25% sleva pro nové klienty, pro stávající klienty 25% sleva na epilaci nové lokality
motivace pro doporučující - dárkové poukazy
- REDUKCE CELULITIDY, PODPORA HUBNUTÍ - lymfodrenáže (60min)
- KOREKCE STRIÍ - frakční CO2 laser
- KOSMETICKÉ SLUŽBY - omlazující balíčky - vhodný dárek pro ženy i muže
- DÁRKOVÉ POUKAZY
- PRODEJ DERMATOLOGICKÉ KOSMETIKY BIODERMA
- AKCEPTUJEME POUKAZY SODEXO - Dárkový Pass, Vital Pass, Flexi Pass

Pečujte o svůj vzhled!

Svěřte se do rukou odborníkům na estetickou medicínu v dermatologii...

PEDIKÚRA MANIKÚRA MODELÁŽ NEHTŮ

**SEMANOVÁ
KATEŘINA**

Kde: Zdravotní středisko Nový
Malín
(v 1. patře místo kuchyňky)

PRACOVNÍ DOBA:

Po - Pá 8:00 - 11:30
(možnost odpoledne a v sobotu
dle tel.
objednávek)

Možnost dárkových poukazů,
dojíždění
domů.

Tel. 728 423 411

PRODEJ CHOVNÉ DRŮBEŽE

/z veterinárně kontrolovaných chovů, které zaručují kvalitu a vysokou užitkovost/

• 12,30 Nový Malín /u OÚ/

Prodej 4.5.2010 při objednání 10ks → 1 kuřice ZDARMA !!!

Kuřice černé, červené	stáří: 14-18týd.	cena: 130-150,-Kč
Kačeny pekingské /bílé brojlerové/	1-3týd.	60-80,-Kč
Moularden /kříženeц pižmová+pekings.kachny/	1-3týd.	60-80,-Kč
Kačeny barbarie /husokačeny/	1-3týd.	90-110,-Kč
Husy /bílé/	1-3týd.	130-150,-Kč
Husy /landeské/	1-3týd.	130-150,-Kč
Krůty /kanadské širokoprsé brojlerové/	6-8týd.	250-290,-Kč

Prodej 17.9.2010

Kuřice černé, červené  stáří: 14-18týd. cena: 130-150,-Kč

Drůbež, prosím, **OBJEDNÁVEJTE** na adrese: **Gallus Extra s.r.o., Pražská 8, 586 01 Jihlava**
tel. 567 212 754, 567 214 502, mob. 731 701 331, po-pá 8-15h! gallus.extra@gmail.com

ANGLICKÉ LEKCE KONVERZAČNÍ & GRAMATICKÉ

KONTAKT: JANA TACTICOS

MOBILE: 605 728 644

SRDEČNĚ VÁS ZVEME NA
**XIV. ROČNÍK
STOPAŘSKÉHO PŘEBORU**

KTERÝ SE BUDE KONAT VE DNECH
23. - 25. 4. 2010

V PROSTORÁCH ZÁKLADNÍ KYNOLGICKÉ OR-
GANIZACE NOVÝ MALÍN

Doprovodný program v sobotu 24. 4. 2010:

- 14:00 Ukázka sportovní kynologie (poslušnost, obrana)
Ukázky agility (skoky přes překážky)
Canisterapie
Ukázky služební kynologie
- 15:00 Vyhlášení výsledků
- 15:30 Ukázky jízdy na koních
Projížd'ky na koních
- 19:00 Taneční zábava (hraje skupina Zbořec)

Na všechny se těší pořadatelé ZKO Nový Malín

Dne 19.6.2010 od 13:30 pořádá ZŠ Nový Malín
Den otevřených dveří.

Ve škole budou zpřístupněny veškeré učebny, kde vám učitelé předvedou ukázky z činností žáků. Veřejnost si zde bude moci nejenom prohlédnout práce dětí, ale rovněž vyzkoušet své dovednosti.

OPOMENUTÍ HRDINOVÉ



Koncem května vyjde druhé doplněné vydání knihy J. Benda „Opomenutí hrdinové.“ Kniha vyjde v omezeném nákladu pouze pro ty, kteří si ji včas objednají. Objednávky přijímá OÚ Rapotín na telefonním čísle 583 242 280 nebo prostřednictvím e-mailu na adrese rapotin@rapotin.cz. S dalším vydáním se již nepočítá.

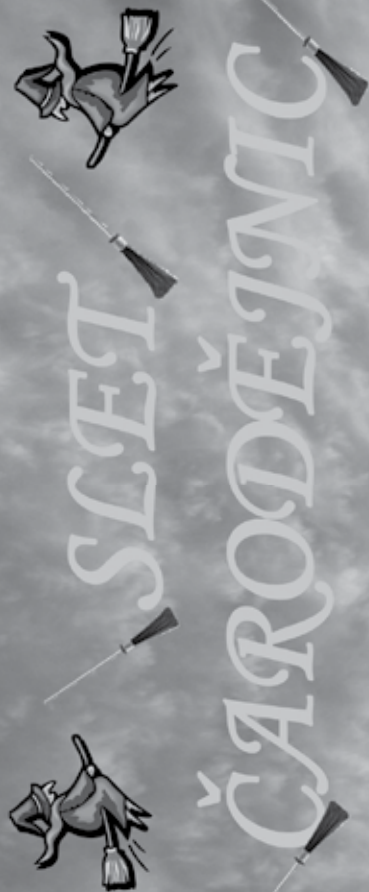
TISKÁRNA V NOVÉM MALÍNĚ NABÍZÍ

- **GRAFICKÝ NÁVRH A TISK LETÁKŮ, PROSPEKTŮ, BROŽUR, NOVIN A ZPRAVODAJŮ VČETNĚ NÁSLEDNÉ VAZBY**
- **OZNÁMENÍ SPOLEČENSKÝCH UDÁLOSTÍ, PŘÁNÍ, POZVÁNEK, PAMĚTNÍCH LISTŮ, DIPLOMŮ**
- **KATALOGOVÝCH A PRODUKTOVÝCH LISTŮ, NÁVODŮ, EVIDENČNÍCH LISTŮ, PŘEDVYPLNĚNÝCH TISKOPISŮ**
- **VIZITKY, PLAKÁTY, PŘÍRUČKY, POHLEDNICE A JINÉ TISKOVINY**
- **DÁLE ŘEZÁNÍ, LEPENÍ, LAMINOVÁNÍ A OPRAVY VAZBY KNIH**

WWW.DISTISK.CZ

TEL.: 583 241 486, 606 638 830
e-mail: tisk@nns.cz

V sobotu dne 1. května od 13 hod.
v Mladoňově NA DOLINĚ U ROBNÍKA se chystá



Čeká na Vás:

Čarodějná lanovka
Čarodějná tombola
Čarodějné hry

A to nejčarodějnější občerstvení
z čarodějně roztopené udírny

!!! Všichni jste srdečně zváni !!!



Pálení čarodějnic



...šlá polteň...

V pátek dne 30. dubna v 18 hod.

se kolem ZŠ Nový Malín začnou slétat čarodějnice a čarodějové
kde si všichni vyzkouší čarovné hrátky, za které budou po
zósłuze odměněni!!!

!!! Čarodějnice a čarodějové obdrží v ZŠ číslo do čarodějné
tomboly !!!

Asi v 19 hod. odchod průvodu v čele s později upálenou
čarodějnicí směr SOKOLOVNA

Následuje:

Upálení čarodějnic
Čarodějná tombola



Bez západu slunce Ohňová show s prvky vymítání
d'ábła

Čaropárty s DJ'S Casperem

Bohaté čarovné občerstvení

Všichni jste srdečně zváni!!!



www.malinske-noviny.cz



Malínské noviny - vydává obec Nový Malín. Registrováno u MK ČR E 14 101. ZDARMA.

Redakční rada: J.Rašner - předseda

Členové: M.Hecl, D. Koverdinská, M. Krausová, M. Podhajský, A. Pospíšil

Foto: J.Rašner • Náklad: 1 100 výtisků • Příští vydání: 8/2010

Tiskne Tiskárna v Novém Malíně