



Jak bude vyhlížet centrum obce?

Již od začátku letošního roku probíhají práce na zpracování projektu revitalizace centra obce Nový Malín (plocha kolem kostela, OÚ a restaurací Na Rychtě a Holba). Urbanisticko-architektonickou studii zpracovala Ing. Ivana Remešová ze Šumperka. V průběhu měsíce září byla tato studie představena veřejnosti s žádostí o její připomínkování. V průběhu připomínkového řízení se sešly názory od více než 40 občanů. Na základě připomínek byla

studie upravena a v říjnu schválena ZO tak, aby se mohlo dále pokračovat ve zpracování dokumentace k územnímu řízení. Toto revitalizované centrum by mělo být místem setkávání, odpočinku, kulturního využití i nakupování pro občany města.

Podrobné představení studie můžete najít na

<http://www.novymalin.cz/Revitalizace-centra-obce.html>.

Miroslav Podhajský, zastupitel obce



Informace pro občany – vodné, stočné

Připravovaná kalkulovaná cena pro úpravu cen vody pitné a služeb spojených s jejím dodáním (vodné) a ceny služeb spojených s odváděním a čištěním odpadních vod (stočné) počítá pro rok 2013 se zvýšením sazby DPH ze 14 % na 15 % a dále s nárůstem cen energií. Tyto změny se musí zákonitě promítnout do cen vodného a stočného v naší obci. Kalkulace, která bude předložena Radě obce na jejím prosincovém zasedání, doporučuje navýšení ceny vodného o 2 Kč, tzn. z původních 18,- Kč na 20,- Kč a navýšení stočného o 1 Kč, tzn. z původních 27,- Kč na 28,- Kč (ceny jsou uvedeny vč. DPH). Celková cena vodného a stočného by tak měla od ledna 2013 činit 48,- Kč/m³.

Josef Minář



**Odečet vodoměrů
v Novém Malíně
a Mladoňově**

Dne 27. - 28. a 31. 12. 2012 proběhne odečet vodoměrů v Novém Malíně a Mladoňově.

Odečet a kontrolu provedou zaměstnanci Provozní Nový Malín s.r.o., kteří se Vám na požádání prokáží služební průkazkou. Pokud Vás zaměstnanec Provozní nezastihne doma, zanechá Vám ve schránce formulář, který je

**Poplatek za psa**

Připomínáme občanům, že se opět vybírají poplatky za psy **na rok 2013**. Poplatník platí za každého psa staršího 3 měsíců.

Termín splatnosti je 31. 3. běžného roku.

Pokud poplatník psa již z jakéhokoliv důvodu nemá, musí tuto skutečnost oznámit písemně na předepsaném tiskopise na OÚ Nový Malín. Tiskopis je k dispozici ke stažení také na www.novymalin.cz – ostatní – tiskopisy ke stažení.

Od 1.1.2011 činí výše poplatků 120,- Kč za prvního psa a 168,- Kč za každého dalšího psa.

Žádáme občany, aby důsledně dodržovali stanovený termín k zaplacení tohoto poplatku. Nebudou-li poplatky zaplacený včas, obecní úřad vyměří poplatek platebním výměrem, který může navýšit až na trojnásobek poplatku.

Ing. Monika Ondráčková

nutno vyplnit a co nejdříve odevzdat na Provozní Nový Malín s.r.o., na obecním úřadě, příp. zaslat na e-mail: kuchtikova@novymalin.cz. Následná kontrola vodoměrů proběhne po telefonické domluvě.

V lednu 2013 proběhne vyúčtování, kde bude odečtena zaplacená záloha a zároveň na faktuře uvedeme částky záloh na další čtvrtletí roku 2013. Další odečty vodoměrů budou probíhat v prosinci příštího roku.

Děkujeme za spolupráci a včasné uhrazení faktur a záloh.
Za Provozní Nový Malín Iveta Kuchčíková

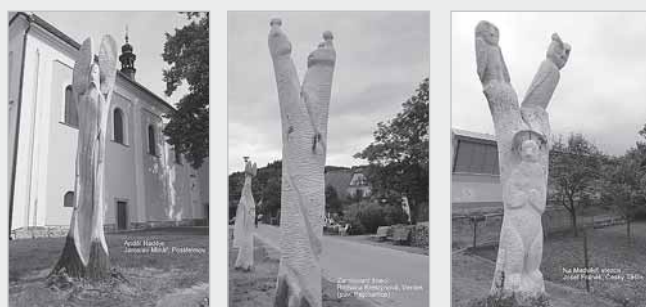
Dřevosochání v Novém Malíně

Vysoké pahýly pokácených lip u Základní školy v Novém Malíně se změnil v dvouřad dřevěných soch. Řezbáři zde od pondělí 27. 8. 2012 pracovali na ojedinělém uměleckém díle, které bylo slavnostně odhaleno v sobotu 1. 9. 2012. Celkem se zúčastnilo 11 řezbářů z celé České republiky - Milan Jochacy z Neratovic (Slunečnice), Jiří Prchal z Brna (Vícerožec), Jaroslav Minář z Postřelkova (Učitelka hudby a Anděl Naděje), Tomáš Wurst ze Šumperka (Schola Ludus), Pavel Steiner z Hrabanova (Poslední zvonění), Petr Eichler z Olomouce (Z čarodějovy zahrádky), Josef Franěk z Českého Těšína (Na medvědí stezce), Romana Krestýnová z Verdeku (Zamilovaní šneci), Rostislav Župka z Brna (Princezna s modrým svetrem na těle), Václav Kyselka z Brna (Dešťový princ) a Zdeněk Gross z Jeseníku (S kapkou rosy).

Výtvarníci nebyli tématicky vázáni. Práce v Novém Malíně pro ně byla výjimečná tím, že byly odřezány koruny starých stromů a kmeny zůstaly v zemi. Sochařům se kolem soch postavilo lešení, protože jinak by se až na vrchol kmenů nedostali. Kmeny stromů dosahovaly až

výše 6 metrů. Tesání soch přímo do stojících kmenů se tak stalo unikátem v celém Olomouckém kraji a mnoho podobných akcí neproběhlo ani v rámci České republiky. Cestu do školy nyní lemují 11 vysokých dřevěných soch, dvanáctá socha byla vyřezána u kostela Narození P. Marie. Jednotliví výtvarníci a fotodokumentace vzniku jejich prací jsou podrobně prezentovány na <http://www.novymalin.cz/Drevosochani-2012.html>.

Za obecní úřad Ing. Monika Ondráčková





TERMÍNY SVOZU TŘÍDĚNÝCH A KOMUNÁLNÍCH ODPADŮ 2013

Druh odpadu	leden	únor	březen	duben	květen	červen	červenec	srpen	září	říjen	listopad	prosinec
Plasty	2.1. 29.1.	26.2.	26.3.	23.4.	21.5.	18.6.	16.7.	13.8.	10.9.	8.10.	5.11.	3.12. 31.12.
Papír	15.1.	12.2.	12.3.	9.4.	7.5.	4.6.	2.7. 30.7.	27.8.	24.9.	22.10.	19.11.	17.12.
Nápojové kartony	-	-	12.3.	-	-	4.6.	-	-	24.9.	-	-	17.12.
Komunální odpad	2.1. 15.1. 29.1.	12.2. 26.2.	12.3. 26.3.	9.4. 23.4.	7.5. 21.5.	4.6. 18.6.	2.7. 16.7. 30.7.	13.8. 27.8.	10.9. 24.9.	8.10. 22.10.	5.11. 19.11.	3.12. 17.12. 31.12.
Sklo	průběžně											
Nebezpečné odpady	svozy nebudou prováděny občané mají možnost nebezpečné odpady průběžně odvézt do sběrného dvora, Nový Malín 83 (provozní doba: středa 10,00 – 15,00 hod., čtvrtek 10,00 – 18,00 hod.)											

Kompostárna: duben – listopad, Po, Čt – 10,00 – 12,00 a 13,00 – 18,00 hod.



POLICIE ČESKÉ REPUBLIKY
KRAJSKÉ ŘEDITELSTVÍ POLICIE OLOMOUCKÉHO KRAJE
preventivně informační skupina Šumperk



Upozornění Policie ČR nejen pro seniory

V souvislosti s množícími se případy krádeží na seniorech v poslední době pokládáme za důležité varovat a upozornit občany, na co by si měli dávat pozor. Nástrahám nejrůznějších chytráků a podvodníků se mohou i sami senioři aktivně bránit tím, že budou dodržovat následující zásady:

Nikdy hned neotvírejte dveře, nevíte-li, kdo je za nimi. Zkontrolujte, kdo je za dveřmi přes kukátko, nejlépe panoramatické. Pořídte si na dveře bezpečnostní řetízky. Nebudte důvěřiví a nepouštějte cizí lidi do svých domů a bytů, nikomu nepůjčujte peníze.

Zvoní-li nějaký opravář nebo pracovník úřadu, případně jiných služeb (odečet plynu, elektřiny, vody apod.), nechte si předložit jeho služební průkaz nebo raději zavolejte na úřad či instituci, na kterou se dotýčný odvolává. Tyto instituce navíc většinou domlouvají návštěvu svých

pracovníků telefonicky předem nebo ji oznamují vývěskou v domě. V případě jakýchkoli pochybností tvejte na tom, že o nabízenou službu nestojíte. Slušný člověk vaši ostražitost pochopí.

Podvodníci využívají různé „báchorky“, záminky a lsti, neštítí se ničeho, využívají vaši důvěřivosti, působí na vaše city, aby se dostali k vašim penězům. Pokud z vás nevyhláknou peníze přímo, ovládají řadu jiných způsobů, jak vás okrást. Nevěřte historkám, že pracovník jde s vámi podepsat dokumenty, na základě kterých vám bude zvýšen důchod nebo sjednáno výjimečné pojištění, jde s vámi sepsat výhodnou smlouvu na využití telefonu, rozšíření programů televize, vrátit přeplatek za služby apod.

Nesedejte k cizím lidem do auta, nevěřte ani nejrůznějším povídkám o nehodách a operacích v nemocnici, kvůli kterým nutně potřebují oni nebo dokonce

nějaký váš příbuzný (např. syn či vnuk) ihned finanční hotovost. Odkážete je na Policii ČR, která jim ráda pomůže a vás ochrání.

Své úspory byste měli mít uložené v bance nebo ve spořitelně, neměli byste si nechávat vyšší částky doma v různých skrýších. Tím, že po vás podvodník požaduje zaplacení nějaké částky nebo zálohy, případně rozměnění peněz, vás nenápadně přiměje k tomu, že mu bezděčně ukážete, kde své úspory schováváte. Pak už jen stačí odvést vaši pozornost a v nestřeženém okamžiku peníze sebrat. Proto také často podvodníci pracují ve dvou i více, kdy jeden vás zabaví a druhý má možnost krást.

Mějte po ruce důležitá telefonní čísla na rodinné příslušníky, policii, lékařskou pomoc a hasiče, případně i na organizace, které se zabývají péčí o seniory. V případě komplikací můžete rychle zavolat pomoc. Pokud se stanete obětí

výše zmíněného podezřelého jednání, zkuste zachovat klid a pokuste se zapamatovat si a vybavit si důležité údaje o pachateli – především, zda to byl muž či žena, jak byl vysoký, jakou měl postavu, oblečení, věk, barvu vlasů, očí. Jestli měl nějaké další typické znaky – brýle, vousy, tetování; jaký měl způsob řeči, chůze apod. Jestliže vám ukáže nějaký doklad (průkaz), neváhejte a pro jistotu si co nejvíc údajů z tohoto dokladu opište. Pokud dotyčný přijel vozem, zapamatujte si, nebo si запиšte registrační značku vozidla, případně typ a barvu. Váš popis může významně přispět k odhalení pachatele a navrácení vašich věcí. Samozřejmě o celé události neprodleně informujte policii na bezplatné tísňové lince 158.

por. Mgr. Marie Šafářová
komisař preventivně informační skupiny

Revitalizace zeleně

V listopadu byl realizován významný ekologický projekt pod názvem Revitalizace zeleně v obci Nový Malín. V rámci tohoto projektu bylo vysázeno celkem 433 ks zeleně – 53 stromů a 380 keřů. Zeleň byla vysázena u základní



školy, u autobusových zastávek a také podél hlavní komunikace směrem na Šumperk. Součástí projektu je i ošetření lip u kostela Narození panny Marie a dvou dubů u základní školy.

Miroslav Podhajský, zastupitel obce



Aleje v české krajině

Odnepaměti většinu našich polních cest a silnic v krajině lemují aleje. Jsou svědectvím promyšleného tvarování krajiny, protože krajina bez alejí by byla jako obraz bez rámu. Alej jako krajinářský fenomén je projevem kulturní a civilizační úrovně národa. Z estetického i historického hlediska představují aleje podstatnou a velice krásnou součást krajiny. Mohli bychom hovořit o celé řadě velmi užitečných funkcí alejí – představují významný krajinnotvorný a orientační útvar. Jsou funkčním prvkem systému ekologické stability. Jsou významné i v systému dopravy a bezpečnosti silničního provozu – plní funkce větrolamu, slunolamu, zábrany tvorby sněhových jazyků, orientace, psychologického působení na chování řidiče pro zpomalení rychlosti a podobně.



Není pochyb o tom, že i aleje stárnou. Je nutné o ně pečovat a nahrazovat přestárlé stromy novými. Není možné tak činit plošně, jak se bohužel, na mnoha místech naší země děje.

V Novém Malíně chtěli silničáři vykácet starou jabloňovou alej u silnice směrem na Třemešek. Léta zanedbané koruny stromů totiž zasahovaly do průjezdního úseku. Kácení se podařilo zabránit jen tím, že jsme nabídli silničářům, že jabloně ošetříme sami. Na konci srpna jsme s pomocí arboristy pana Hanáka stromy ošetřili. Jeden kmen byl těžce postižen, částečně rozpolcený s dutinou, musel být proto skácen. V polovině listopadu jsme vysadili v prolukách aleje devět mladých stromků, aby byla alej kompletní. V budoucnu bude potřeba obnovit stromořadí mezi Šumperkem a Novým Malínem. Rovněž

velkou výzvou je ochrana již historické, rozsáhlé třešňové aleje směrem na Krásné. Je nádherná v květu i v zeleni, poskytuje úkryt zvěři, je viděna zdaleka. Silničářům na její údržbu nezbyvají prostředky a chtějí alej postupně kácet. A tomu je možné zabránit ošetřením, postupnou revitalizací a stromy tak uchovat příštím generacím.

Každého, kdo má rád stromy a přírodu a není mu osud alejí lhostejný, velmi rádi přivítáme. Jakékoli dobré nápady ohledně alejí a péče o krajinu je možné odesílat na e-mail občanského sdružení - malinske.aleje@seznam.cz občanské sdružení Malínské aleje

MUDr. Zuzana a Vít Čajkovi
www.malinske-aleje.webnode.cz

Historie kanalizace a čištění odpadních vod v Novém Malíně



První studie odkanalizování obce Nový Malín byla zpracována již v roce 1969. Řešila odkanalizování dešťových vod a splaškových vod oddílnou kanalizací s variantním řešením. Variantou I. byla vlastní čistírna odpadních vod (dále jen čistička) pro 1625 obyvatel a varianta II. počítala s napojením na Šumperk. Na základě této studie se řešily nejdříve dešťové vody a od roku 1993 až do roku 2012 splaškové vody a čistička. Postupně se zvyšovala kapacita čističky - v roce 1969 pro 1625 obyvatel, v roce 2000 pro 2000 obyvatel, v roce 2005 pro 3000 obyvatel a v roce 2010 pro 4420 obyvatel. Splaškovou kanalizaci jsme začali stavět bez dotace za vlastní prostředky. Díky povodni v roce 1997 jsme získali dotaci 40% na výtlak, I. a II. etapu. Na III. etapu po dlouhém boji 60% dotace. Celou kanalizaci i s čističkou jsme postavili za 74 mil. Kč, z toho dotace 24 mil. Kč. Srovnatelné obce staví stejné kanalizace za 150 milionů korun.

Zajímavosti z výstavby kanalizace - v roce 1996 proběhl těžký souboj úřadů - okresního a stavebního úřadu. Okresní úřad povoloval samostatně hlavní kanalizační řady a stavební úřad přípojky. Chtěli jsme stavět zároveň hlavní řad i s veřejnými částmi přípojek zakončených zátkou na hranici pozemku. Úřady to nepovolily - došly k závěru, že se musí dodržet zákon, nejdříve se postaví hlavní řad a po kolaudaci přípojky. Znamenalo by to 2x rozkopávat silnici. Nový Malín jako první položil zároveň

hlavní řad i s veřejnou částí přípojek. Dnes se to dělá běžně - časem zvítězil zdravý rozum. Poprvé na Šumpersku v roce 1997 jsme použili při výstavbě kanalizace praktické plastové kanalizační šachty místo betonových, které byly povoleny. Plastové jsme měli vykopat. Nakonec zůstaly a dnes se plastové šachty používají běžně. Na stavbu vlastní čističky jsme v roce 1994 nedostali souhlas od okresního úřadu, i když již proběhlo výběrové řízení na dodavatele čističky a kanalizace, museli jsme přistoupit na napojení na ČOV Šumperk. Přesto jsme nakonec pod tíhou argumentů v roce 2000 souhlas ke stavbě vlastní ČOV získali. Bylo to rozhodnutí průlomové a zásadní. Změna koncepce nakonec vedla ke stavbě čističky v letošním roce.

Původní čerpací stanice naší kanalizace přečerpala výtlakem do šumperské kanalizace první m3 splaškových vod 8. 5. 2000 a poslední 29. 6. 2012. Čerpací stanice byla projektována na 3000 obyvatel a její životnost skončila v roce 2009. Od tohoto data odpadní vody během špiček odtékaly do malínského potoka. Na tento stav bylo Ministerstvo životního prostředí upozorněno. Odpojení od velké čističky nebylo vhod vodohospodářským zařízením, Šumperské provozní a vodohospodářské společnosti, Ministerstvu životního prostředí, ONDEO a dalším nadnárodním společnostem. Odpojení je průlom, precedens, který mohou následovat ostatní obce. Nadnárodní společnosti přijdou o zisk a to se u nás netoleruje. Nadnárodní společnosti jenom za rok 2011 odčerpaly z republiky formou dividend 220 miliard Kč. K dalším únikům finančních prostředků dochází formou zisků a různých forem auditů. Nový Malín stálo jen čištění odpadních vod na čističce v Šumperku 30,- Kč/m3, celkem 3,3 mil. Kč za rok. Kolik z toho unikalo do zahraničí? Jeden milion či více? S provozováním ŠPVŠ je to podobné. Majetek pouze provozuje, ale na rekonstrukci si peníze již musí města a obce opatřit samy. Je to dobrá finta na občany a zároveň na stát, zvláště, když ještě žádáte o dotace z Evropské unie, tak jak to dělá vodohospodářské zařízení.

Dotaci na čističku ve výši 23 mil. Kč jsme získali jako málokdo v této republice normální cestou bez podpory různých zprostředkovatelů. Ovšem zcela nestandardním



způsobem jsme o ni přišli rozhodnutím Ministerstva životního prostředí na základě posudku opět nadnárodní firmy Mott MACDONALD Praha, spol. s r.o. Posudek této firmy tvrdí, že velké čističky čistí lépe a levněji než malé. Levněji by možná čistily, ale nesměly by být vysávány nadnárodními společnostmi. Odůvodňují to pouhým tvrzením, které nedokáží doložit. Opak je pravdou, naše čistí minimálně stejně dobře jako šumperská, znečištění vypouštěné z malých čističek po celé délce toku se rovnoměrně rozloží a samočisticí schopnost toku si se znečištěním lépe poradí. MMD mimo jiné konstatuje, citují „současný stav čerpací stanice a retenčních nádrží na výtlaku z obce Nový Malín do stokové sítě Šumperka je dlouhodobě neudržitelný, stávající čerpací stanice je hydraulicky i kapacitně nevyhovující.“ Tato uvedená rizika Ministerstvo životního prostředí v posudku „přehlédlo“ a nijak nevyhodnotilo. Odůvodnění, proč nám sebrat dotaci hledali tak dlouho, až ho našli.

Od šumperské ČOV jsme se, po 12 letech připojení a 10 měsících výstavby, odpojili 29. 6. 2012 v 12.00 hodin.

Vlastní stavba čističky si vyžádala méně energie než 20-ti letý boj s byrokracií a nepřízní mocných, byla to nerovná soutěž, zápas s dobrým koncem. Dílo je o to cennější, že je postaveno z vlastních prostředků a vlastními silami jako jediné v celé České republice. Obec si svoji samostatnost získanou v roce 1990 musí chránit a nepodléhat nástrahám, které nakonec zaplatí občané. Obecní vodovod se zdroji, kanalizace s čističkou jsou obecním stříbrem.

Chceme, aby dotace skončily. Tyto prostředky by získaly obce do svého rozpočtu a samy rozhodovaly o smysluplném využití, prioritách a potřebách. Prvním krůčkem je změna rozpočtového určení daní pro obce, která začne platit od ledna 2013.

Díky za podporu výstavby ČOV patří všem bývalým a stávajícím členům zastupitelstva obce, všem občanům Nového Malína, zaměstnancům obce, Provozní Nový Malín, regionálním úřadům, všem co nám věřili a podporovali nás. Spoléhat se na vlastní síly a vaši podporu je nejvzácnější.

Josef Minář, starosta obce

Vítání občánků

V sobotu 10. 11. 2012 jsme letos již podruhé přivítali v zasedací místnosti obecního úřadu nově narozené občánky naší obce. Tentokrát to bylo 18 dětí – 9 holčiček a 9 chlapců. Úvod patřil paní Janě Vohralíkové, která všechny přítomné přivítala, a poté se slova ujal předseda sociální komise Mgr. Miroslav Podhajský, který ve svém projevu zdůraznil důležitou roli obou rodičů, kteří nyní mají spolu v rukou dar nejvzácnější.

O kulturní program slavnostního odpoledne se pečlivě postaraly děti za základní školy pod vedením pana učitele Jana Rýznara.

Poté se rodiče vítaných dětí podepsali do obecní kroniky, byla jim předána růžička, album a finanční dar s gratulací.

Na závěr proběhlo společné i jednotlivé focení všech rodičů s dětmi, včetně focení v tradiční obecní kolébce, kterého se ujal pan Josef Rašner.

Všem dětem a jejich rodičům přejeme šťastný domov naplněný láskou, úctou a pohodou.

*Za Obec Nový Malín
Jana Vohralíková a Miroslav Podhajský*





Dolní zleva: Sofie Navrátilová, Matěj Krejčí, Antonín Kopp, Kateřina Kaniová, Jakub Demčák
Horní zleva: Ondřej Januš, Natálie Kurková, Julie Gieslová, Anastazie Zlatnická, Jiří Šrot



Dolní zleva: Patrik Šamšula, Viktorie Obdržálková, Jana Paclíková, Štěpán Gronych
Horní zleva: Marek Schartel, Ondřej Viktorin, Lea Kechrtová, Barbora Michlová



Školní rok v horní mateřské škole

Školní rok je v plném proudu a s dětmi si užíváme podzimního období. Podzim nabízí mnoho barev, láká k toulkám přírodou, kde na vycházkách objevujeme spoustu zajímavého a obdivuhodného dění. Snažíme se dětem nabídnout dostatek zajímavých činností a zároveň probíhají mimoškolní aktivity, které jsou u dětí oblíbené.

Od září děti z nejstaršího oddělení jezdí plavat na plavecký bazén Aqua centrum do Šumperka, kde výuka probíhá pod vedením zkušených instruktorů. Cílem kurzů je naučit děti nebát se vody, osvojit si dýchání, splývání a připravit je na samostatné plavání. Děti si to opravdu užívají.

Na podzim probíhají nápadné změny počasí – od slunných a teplých dnů po sychravé dny, někdy až mrazivé. Aby děti toto období zvládly co nejlépe, jezdíme do Welly solné jeskyně v Šumperku.

Solná jeskyně Welly využívá léčivé síly chloridu sodného většinou z Mrtvého moře s výrazně preventivními, léčebnými, regeneračními účinky na organismus. Působí blahodárně na celkovou kondici dětí a příznivě ovlivňuje



chronická plicní onemocnění – astma, zánět průdušek, opakující rýmy, chronický kašel, které se u dětí často objevují. Věříme, že pobyt v solné jeskyni pomůže dětem překonat období častých nachlazení. Návštěvy v solné jeskyni byly ještě zpestřeny „cvičeníčkem“, při kterém si děti zacvičily a zatancovaly pod vedením paní cvičitelky. Touto cestou bych chtěla poděkovat pí. Hrochové, díky které byly návštěvy solné jeskyně pro děti finančně přijatelnější.

Tak jako v loňském roce, i letos v naší mateřské škole probíhá kroužek keramiky pod vedením p. Janů z DDM Šumperk. Děti se učí nejen pracovat s hlínou, ale seznamují se s dalšími výtvarnými technikami. Vždy nás překvapí, co všechno dokážou děti pěkného vyrobit.

Nové a zajímavé pro všechny bylo také povídání s p. Mösnerovou, která nám přiblížila svět pejsků. Děti byly poučeny jak se chovat při hře s vlastními pejsky, ale hlavně co je třeba udělat, když se před námi objeví neznámý cizí pes.

Čas rychle utíká a my všichni se připravujeme a těšíme na nejkrásnější měsíc v roce – prosinec. Mikuláš možná i „čertík“ bude všemi očekáván a písničky, říkanky se jim budou určitě líbit. Vyvrcholením roku bude vánoční posezení u stromečku s rodiči. Chceme všem přiblížit některé z aktivit, které v MŠ denně provádíme. Děti se velmi těší, že mohou svým blízkým předvést, co už umí.

Přejeme všem veselé Vánoce, krásný a klidný závěr kalendářního roku a do toho nového hodně sil, energie a šťastných dnů.

Za horní MŠ Eva Mondeková a kolektiv





22. 9.2012 - výlet školní družiny na Bouzov - Dětská trasa s Ohnivcem (plnění úkolů a získání rytířského glejtu)

Slavnostní předávání slabikářů na základní škole

Ve středu 14. listopadu přišel za našimi prvňáčky Písmenkový král. Všem novým malým čtenářům daroval kromě slabikářů i první ze tří klíčů od Království příběhů a pohádek.



Jarmila Přihodová a Dita Podhajská, učitelky 1. třídy

MLADOŇOV

Ze života Mladoňova

Opustili nás:

Pan Ján Lacko, zemřel ve věku 77 let

Připravované kulturní akce v Mladoňově

- 6. prosince 2012 - slavnostní pouťová mše v kostele sv. Mikuláše v Mladoňově, začátek v 16,00 hodin
- 8. prosince 2012 - Mladoňovská pouť v kulturním domě
- 24. prosince 2012 - zpívání koled pod vánočním stromem na náměstí v Mladoňově
- 31. prosince 2012 - silvestr v kulturním domě
- 19. ledna 2013 - tradiční Myslivecký ples
- 9. února 2013 - Chalupářský ples

Kdo projížděl poslední dobou Mladoňovem, jistě mu neunikla nově opravená budova bývalé základní školy. Po celé zimní období bude rekonstrukce pokračovat ve vnitřních interiérech. V tomto období se také zatepluje budova bývalé fary. Obě zrekonstruované budovy budou v budoucnu využívány školou. Po dokončení oprav bude Mladoňov zase o trochu krásnější, díky obecnímu úřadu v Novém Malíně a také Provozní. Jménem občanů Mladoňova patří všem, kdo se na rekonstrukcích objektů podílí velké poděkování.

Obrazy v Mladoňovském kostele

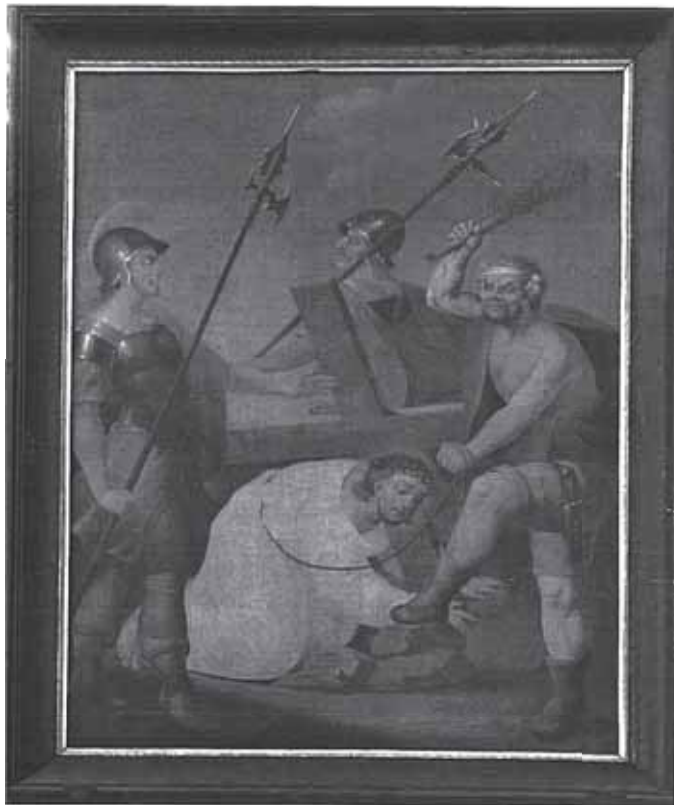
Kromě velkých obrazů sv. Mikuláše na hlavním oltáři, sv. Antonína a umírajícího sv. Josefa na bočních oltářích je v mladoňovském kostele několik menších obrazů. Je to např. obraz „Matky sedmibolestné“, znázorňující P. Mariu truchlící pod křížem. Její hrud' je prokláta sedmi šípy. Toto dílo však nevyniká malbou ani barevností. Je podepsáno a označeno letopočtem – Joh. Dittmann 1825. Na levé straně tohoto obrazu je navíc poznámka: NEUGESTIFT VON VICTORIA GABRIELL, VERWITTIBTE ERBRICHTERIN IN BLADENSORF ANNO 1825 (nově věnováno Victorii Gabriell, ovdovělou dědičnou rychtářkou v Bladensdorfu 1825).



V sousedství nad tímto dílem visí několik „zastavení“ Křížové cesty. Při pohledu na ně se zdá, že také tyto obrazy musí být od stejného autora. Tatáž barevnost a zjednodušené provedení figur, pozadí obrazů je neurčité a mlhavé. Ve starých kostelních účtech je doloženo, že malíř historických výjevů Johann Dittmann z HOHENSTADTU (Zábřeh n. M.) měl namalovat 14 obrazů Křížové cesty. Na zkoušku měl nejprve předvést tři zkušební obrazy, ty se líbily a tak mu bylo vyplaceno 140 florinů. Nevíme ovšem, jestli jen za ony tři nebo i za ty zbývající. Na jednom z nich je nápis: „DIE STIFTERN FRANZ UND BRIGITA WEIGL AUS TSCHIMISCHL UNTER DEM SEELSORGER SAMUEL SCHOLZ ANNO 1825. (

Dárci Franz a Brigita Weiglovi z Třemešku pod duchovním pastýřem Samuelem Scholzem, roku 1825).

Obrazy jednotlivých zastavení Křížové cesty jsou spíše menšího formátu, v jednoduchých černých rámech se štítkem označeným křížkem



umístěným mezi dvěma zlacenými ratolestmi, klenoucími se jako křídla nad obrazem. Malba je uvolněná, úsporně a přehledně pojaté figury působí živě a dynamicky, pozadí v kouřových barvách tvoří většinou jen náznak mraku. Po straně hlavního oltáře je zavěšen ještě jeden osamělý obraz „Zmrtvýchvstání Krista“. Spící římské vojáky u hrobu Kristova jsou probuzeni náhlým prudkým světlem. Příkrov hrobu je právě nadzvedán andělem a z něho k nebesům stoupá Kristus vstalý z mrtvých.



Tento kvalitní obraz ve výrazných barvách, bude podle způsobu malby dílem jiného mistra, pro nás však neznámého.

Také další obraz, zavěšený ve výklenku pod kůrem je nepodepsaný. Korunovace P. Marie nanebevzaté, je prostý obraz nepřilíživě velké umělecké kvality, což zaviňuje asi nejvíc přísná symetrická kompozice celého výjevu. Bůh Otec Syn Ježíš, oba sedící na obláčku, vkládají na hlavu korunku královny nebes P. Marii, která klečí na srpku měsíce na hvězdnatou oblohu. Nad tímto výjevem se vznáší holoubek, symbol Ducha svatého.

V horních rozích obrazu z mráčku vykukují a přihlížejí hlavičky andělů - cherubů - poslů mezi nebem a zemí.



Zdravíme z Dobré cesty!

Do konce roku zbývá pár dnů, a proto se můžeme podívat zpět na to, co se nám letos podařilo. Byl to rok, v kterém jsme oslavili plnoletost 3 dětí z dětského domova, které k nám na pobyty a terapie začaly jezdit, když jim bylo 10 let. V tom duchu probíhalo i letní setkání, protože za rok kdoví kde budou, a my věříme, že na čas, který u nás strávily, si vždy rády vzpomenou.

Celý rok probíhalo setkávání rodičů s dětmi, kteří zde trávili volné chvíle. Poznávali práci se zvířaty, jak se k nim chovat a také to co je baví nejvíce, ježdění na koních. Práce a terapie s dětmi, které mají zdravotní omezení a s dětmi bez domova a rodiny se nám daří a mohou říct, že je na dobré úrovni. Podařila se nám také větší údržba dětského hřiště a přístupové cesty. S tou nejvíce pomáhali lidé z ulice, kteří u nás vykonávají veřejnou službu. Chodí k nám rádi, protože podle jejich slov vidí hned, že co pro děti udělají, tak to děti ocení, a tak mají radost obě skupiny, které se tu setkávají. Tradiční buchtový dětský den se vydařil a bylo to pěkné odpoledne loučení s prázdninami.

Na závěr chci poděkovat všem dobrovolníkům, sponzorům a velké díky patří zaměstnancům OÚ v čele s p. starostou Minářem za jejich finanční podporu a pěkný přístup k naší malé organizaci. Kdo se o nás chce dozvědět více, tak na www.novymalin.cz – sport a místní spolky. Přeji vám požehnaný den.

Pospíšil Tomáš, Na Dobré Cestě Nový Malín



Fotbalisté starší přípravky vyhráli podzimní část své soutěže

Fotbalisté starší přípravky Nového Malína odehráli úspěšně podzimní část své soutěže okresního přeboru skupiny A. V desetičlenné skupině obsadili 1. místo s plným počtem 27 bodů a skóre 82:14. Kluci podali velice dobré fotbalové a bojovné výkony a je na nich vidět, že se fotbalově zdokonalují. Nermalou měrou k tomuto úspěchu

přispěla skutečnost, že nám odešel do žáků pouze jeden hoch a kluci hrají oproti loňsku v téměř nezměněné podobě. V jarní části soutěže nás čeká ještě velká bitva o první místo, protože druhý Rapotín na nás ztrácí pouhé 3 body a určitě nám bude chtít vrátit naše těsné vítězství 2:1 z Rapotína.

K dobrým výkonům našich kluků přispělo i to, že sezonu odehráli v krásných nových dresech, které nám byly zakoupeny firmou pana Karla Körnera, jednoho z tatínků, provozovatele bowlingu Blue Star v Šumperku a El Paso Mexican v Zábřehu. Náš sponzor stál i za nápadem motivovat naše kluky příslibem zahrát si na bowlingu v Šumperku. Po posledním zápase s Bohdíkovem jsme zde s kluky a rodiči strávili velice příjemné odpoledne.

V neposlední řadě děkuji všem rodičům našich fotbalistů za pomoc a podporu.

Jan Hořava, trenér



10 LET PETANQU V Novém Malíně

Náš klub byl založen v létě 2002 a měl 8 členů. Slavnostní zahájení pod patronací Obecního úřadu Nový Malín vtipně řídil moderátor rádia Zlín a půvabné cvičenky aerobiku pod vedením Hanky Bendové jednoznačně potvrdily přednosti sportu. Počet členů se raketově zvýšil na 64 zaregistrovaných.

Nakoupili jsme 12 sad hracích koulí, zhotovili počítadla skore a zahájili turnaje na volejbalovém hřišti sokolovny. I když jsme v posledních letech zaznamenali úbytek členů, stále dodržujeme základní poučky hry vzniklé před 120 lety na jihu Francie v Provence:

1. Soupeřům se nevysmíváme ani se s nimi nepereme!
2. Pod klubovou vlajkou a před pozadím Fanny se nešvindluje!
3. Napřed dej ochutnat předsedovi!

V roce 2013 budeme hrát ve dnech domácího fotbalového utkání „A“ mužstva, vždy v 14.00 hod. a to při jarním i podzimním kole. Díky vstřícnému přístupu šéfa TJ Sokol pana Šanovce, který nám garantuje hrací prostor včetně zázemí a Obecnímu úřadu Nový Malín za grantovou finanční podporu se jeví nastávající jedenáctá sezóna velmi solidně.

Bude fajn, když také přijdete! Koule vám půjčme jen tak, budeme na vás hodní a bufet bude otevřen.

Přesné termíny se také dozvíte na stránkách Obecního úřadu a TJ Sokol nebo volejte pana Ericha Kaniu, tel. 608 723 431, Nový Malín 71.



Venkovní fitness pro seniory, dospělé i mládež

Nadace správného životního stylu se v rámci Evropského roku aktivního stárnutí a mezigenerační solidarity rozhodla v letošním roce pomoci těm, kteří dbají o své zdraví a ve spolupráci se společností COLMEX s.r.o. finančně podpořit prvních 100 žadatelů o venkovní cvičební prvky – posilovací stroje. Obec Nový Malín a TJ Sokol Nový Malín jsou úspěšnými žadateli a získávají tak každý nadační příspěvek ve výši 78 tis. Kč na pořízení 3 kusů posilovacích strojů. Cvičební prvky jsou pro TJ Sokol Nový Malín umístěny v části mezi fotbalovým hřištěm a zaplaceným areálem a pro Obec Nový Malín



na připravovaném veřejné prostranství v lokalitě Luže.

Posilovací stroje jsou zaměřeny na rozvoj a posilování horních i dolních končetin, vedou ke zlepšení ohebnosti kloubů, k posilování mrštnosti a ohebnosti bederní oblasti, ke zvyšování kapacity srdce a plic.

Ing. Monika Ondráčková

TJ Sokol Nový Malín – oddíl stolního tenisu

pořádá pro občany Nového Malína

„Vánoční turnaj“ ve stolním tenise



Turnaj se uskuteční v sobotu 22.12. 2012 v Sokolovně.

Soutěžít se bude ve dvou kategoriích:

- 1) dopoledne - mládež do 15 let
- 2) odpoledne - dospělí neregistrovaní (tj. nemohou se zúčastnit hráči evidovaní v ČAST)

	mládež	dospělí
Začátek turnaje	8:15	12:30
Uzávěrka přihlášek !	8:35	12:50
Zahájení soutěží	8:45	13:00
Předpoklad ukončení soutěží	12:00	19:00
Startovné	--	30 Kč

Systém soutěže bude upraven podle počtu přihlášených. Posilující nápoje a vydatná strava je zajištěna. Čistou sportovní obuv na přezutí s sebou !

Na hojnou účast se těší pořadatelé

MALÍNSKÁ OSMIČKA

Sedmnáctého října 2012 se uskutečnil již třetí ročník přespolního běhu nazvaný Malínská Osmička. Součástí závodu pro dospělé je i vložený závod pro děti nazvaný Prcek. Zúčastňují se ho děti od předškolního věku až do 15 let. Hlavní závod byl odstartován v šestnáct hodin třicet minut a hned několik minut po startu dospělých se vydaly na trať děti. Tak jako v minulých dvou ročnících tak i letos se závodníci sešli v hojném počtu. Zaregistrovaných dospělých bylo 67 a dětí 48, celkem tedy 115 závodníků. Z dospělých účastníků bylo 14 z Nového Malína, kteří se pravidelně věnují běhu a všichni byli vyhlášeni a převzali odměny v samostatné kategorii nazvané „Maliňák“. V deseti kategoriích byli vyhlášeni vždy první tři a byli odměněni medailemi. Pro všechny byl připraven teplý čaj, pivo, jablka, banány a chléb s domácím sádlem, cibulí a škvarky. Všechny děti dostaly navíc při prezentaci oplatky a při vyhlásování diplom a dárky od sponzorů akce. Náš závod se započítává do seriálu celoročních závodů Chlapáckých běhů a je hodnocen jako jeden z nejlepších.

Tabulky a výsledky a to jak hlavních kategorií, tak i dětí, najdete na internetových stránkách www.chlapak.cz a fotografie ze závodu na stránkách obce, www.novymalin.cz. Poděkování také patří sponzorům akce: Obec Nový Malín, Provozní Nový Malín s.r.o., Výrobní knedlíků Nový Malín, MK Fruit, Varta a také všem dobrovolníkům, kteří se podíleli na velmi povedeném závodě.

Za pořadatele Josef Smolicha a Miloš Hecl



POZVÁNKA NA NOVOROČNÍ VÝSTUP

Vážení přátelé, dovolte mi pozvat Vás na již šestnáctý Novoroční výstup na Kamenný vrch, který se uskuteční 1. ledna 2013 v deset hodin od sochy sv. Jana Nepomuckého v horní části obce.

Většina účastníků se Novoročních výstupů zúčastňuje pravidelně a to i několik let a nedovedou si už ani představit vstup do nového roku bez Novoročního výstupu. Pro ty co chodí pravidelně, ale i pro ty co to ještě nezkusili a přemýšlejí o tom, je určena tato pozvánka. Na „Kamenec“ se vychází buďto společně anebo ve skupinkách kamarádů a přátel. Na vrcholu se všichni sejdou, popřejí si do nového roku a připijí si na zdraví z neokolkovaných, ale prověřených lahvíček. Důkazem toho, že to je opravdu na zdraví je to, že se tam všichni setkávají již řadu let. Nejstaršímu účastníkovi bylo při tomto výstupu 82 roků!!!

Výstupy jsou stále oblíbenější a počet turistů kteří dosáhnou vrcholu se v posledních letech blíží ke stovce. Prvního ledna v tomto roce byla teplota vzduchu +2°C a vrstva sněhu na Kamenci dosahovala třiceti centimetrů. Protože se nedalo vyvézt občerstvení na vrchol kvůli sněhu, tak vydávání pamětních listů s občerstvením proběhlo asi v polovině trasy. K pamětnímu listu dostali ještě účastníci



oplatek, svařené víno a jako novinku jsme opékali klobásu na grilu s chlebem a hořčicí. Výstup se podařil a většina účastníků neskrývala svoji radost a nadšení. Fotografie z výstupu je možné si prohlédnout na stránkách obce: www.novymalin.cz

Josef Smolicha

HASIČSKÉ OKÉNKO

Prázdniny utekly jako voda, pomalu končí podzim a chladná rána dávají tušit, že zima je již za dveřmi. A i v našem sboru se neustále něco děje, ale vezměme to pěkně popořádku. Dne 14. července proběhl tradičně u obecního úřadu pietní akt k již 69. výročí vypálení Českého Malína na Volyni. Tak jako každý rok, ani letos se neobešel bez naší čestné stráže, letos se jí poprvé zúčastnili také členové kolektivu mládeže. Další prázdninovou akcí, kterou náš sbor pořádal, byl již 12. ročník pohárové soutěže mužů a žen v požárním útoku, Memoriál Bedřicha Nesrsty. I pro nás bylo velikým překvapením, že se na start postavilo 22 družstev mužů a 12 družstev žen. V kategorii mužů se nejlépe vedlo družstvu Nemrlova, na druhém místě se umístilo družstvo Ráječka, na třetím místě se umístila Dolní Libina. Výsledný čas našeho družstva pak stačil pouze na 16. místo. V kategorii žen se požární útok nejlépe povedl děvčatům z Nové Hradečné, na druhém místě se umístila Hrabová a na třetím místě se umístila děvčata z Dolní Libiny. Doufáme, že si příští rok na náš areál najde cestu nejméně tolik družstev, jako letos. V sobotu 4. srpna jsme uspořádali na areále u cihelny Letní karneval, letos opět s výbornou kapelou STORN, která hrála české i světové hity a moc si prostředí a zázemí pochvalovala.

V sobotu 22. září byl na našem areále u cihelny zahájen další ročník Ligy mladých hasičů okresu Šumperk. Jak se již stalo tradicí, prvním kolem byl Hasičský trojboj, soutěž složená ze tří disciplín, a to střelby ze vzduchovky, uzlové štafety a běhu 60m překážek. V kategorii mladších žáků se soutěže zúčastnilo 15 družstev, náš sbor v této kategorii reprezentovala dvě družstva. Celkově družstvo „II“ obsadilo nádherné 3. místo, a družstvo Nový Malín „I“ zvítězilo! Ve starší kategorii bylo prezentováno 16 družstev, mezi nimi jsme měli také 2 želízka. Celkově naše družstvo „I“ v soutěži obsadilo 10. a družstvo „II“ až 15. místo. (foto Hasičský trojboj)

Další soutěží byl stále populárnější Šumperský Soptík, soutěž v bězích na 60m překážek. Náš sbor reprezentovalo družstvo starších, družstvo mladších a 3 jednotlivci v kategorii přípravka – Denisa Šustková, Michaela Hýblová a Tomáš Medera. O stále větší popularitě tohoto závodu svědčí i počet soutěžících, kterých bylo prezentováno 448. Nejpočetnější kategorií letošního ročníku byla přípravka, kde do druhého kola nepostoupila naše nejmenší závodnice Deniska Šustková (64. místo). Ve druhém kole měla smůlu Míša Hýblová, která měla ve druhém kole neplatný pokus a obsadila 30. místo. Nejlepší z našich, Tomáš Medera, obsadil 12. místo celkově, ale v okrese Šumperk skončil na třetím místě! V mladších dívkách jsme měli šest želízek, bohužel Terežka Vaňková (46), Zdenka Ostravská (44) a Michaela Čulíková (38) nepostoupily do druhého kola. To se povedlo Michaela Vintrové (24) a Tereze Prokopové (23). Ovšem pro nejlepší umístění si doběhla Gabča Krobotová, která sice obsadila celkovou čtvrtou příčku, ale nejlepším časem v okrese Šumperk si zajistila titul Přebornice okresu! (foto Gabča Krobotová) V mladších chlapcích naše barvy hájili 3 závodníci. Bohužel Patrikovi Souralovi (46) se nepovedlo probjovat do druhého kola. V tom se neztratili naši borci Michal Krobot, který obsadil celkové 8. místo, ale v okrese se umístil jako



Okresní přebornice Gabča Krobotová

druhý. Největším překvapením bylo umístění Michala Prokopa. Ten svou první ostrou šedesátku zvládl bravurně, a i když skončil celkově až na pátém místě, titul Přeborníka okresu už mu nikdo nevzal! Co se týče hodnocení družstev, v mladší kategorii bylo prezentováno 27 družstev, naše družstvo poprvé v historii Soptíka vyhrálo. Ani v kategorii starších dívek nechyběly naše barvy, bohužel, ani Andrea Čulíková (87), ani Anna Láznová (66) se neprobojovaly do druhého kola. Nutno říci, že do druhého kola se mezi prvních 30 závodnic probjovaly ze Šumperska pouze 3 dívky! V kategorii starších chlapců jsme měli 4 borce. Bohužel, Martinovi Šafařovi (67) se nepovedlo postoupit do druhého kola. Dan Vinter obsadil 30. místo, Matěj Ostravský 29. místo. Naším nejlepším běžcem v této kategorii se tak stal Matěj Tříška, který obsadil celkové 24. místo, v okrese pak skončil sedmý. Naše družstvo starších se umístilo na celkovém 12. místě, v okrese Šumperk mu pak přísluší 4. příčka.

Nový ročník celostátní hry Plamen v okrese Šumperk byl zahájen v sobotu 20. října v Kolšově závodem požárníkové všestrannosti. V mladší kategorii jsme měli mezi 16 prezentovanými i 2 naše hlídky. Hlídka složená z našich nejlepších a nejzkušenějších závodníků, označená jako Nový Malín „I“, si nevedla špatně, ovšem mezi stanovišti se seběhla z trati, čímž si trať zkrátila a bohužel byla proto diskvalifikována a umístila se tak až na posledním místě. Novomalínské družstvo „II“ si nevedlo běžecky špatně, ovšem celkem 25 trestných minut tuto hlídku odsunulo až na celkové šesté místo. Ve starší kategorii byly mezi 20 prezentovanými i dvě hlídky Nového Malína. Ta lepší a rychlejší, označená jako „I“ bohužel na stanovištích nasbírala zbytečných 10 trestných minut, ovšem v kombinaci s horším běžeckým časem to nestačilo na lepší, než 4. místo. Naše hlídka, označená jako „II“ se umístila na 15. místě. Ovšem nutno podotknout, že členkami této hlídky byly i Míša Hýblová a Deniska Šustková, tedy dvě naše závodnice, které na Soptíku závodily v kategorii přípravka!

Další soutěžní ročník má za sebou naše družstvo mužů. V letošním ročníku Velké ceny Holba cupu jsme se zúčastnili všech 16 bodovaných soutěží, bodovali jsme na 10 z nich. Celkem jsme nasbírali 93 bodů a skončili jsme na 20. místě z 38 zúčastněných družstev. Pořadatelství Velké ceny pro příští rok nám uteklo o 18 bodů. Nejlépe se nám vedlo

na poslední soutěži v Ráječku, kde jsme obsadili nádherné 3. místo. Co nás obzvláště potěšilo, bylo prolomení hranice 19 vteřin na 3 hadice B v Postřelmůvku (18,97) a 16-ti vteřinové hranice na 2 hadice B v Ráječku (15,86). Dále jsme se zúčastnili 5 pohárových soutěží, z nichž nejlépe se nám povedla hned ta první v Brníčku. Bohužel se opět opakovala situace z let minulých, kdy na soutěž jezdí, kdo má ruce, nohy, neboť pracovní vytížení jednotlivých členů družstva nemá v okrese obdoby. Závěrem si můžeme jen přát, abychom příští rok navázali tam, kde jsme letošní sezónu skončili, a sice mezi nejužší elitou okresních družstev.



Hasičský trojboj

Bohužel, více práce začíná mít i naše výjezdová jednotka, ještě v červnu jednotka vyjížděla k požáru cisterny u sušárny dřeva za slepičárnou na Třemešku u Dolních Studének. V červenci byla povolána k odstranění spadlého stromu na pozemní komunikaci mezi Novým Malínem a Hrabšínem. V srpnu jednotka zasahovala během dvou dnů u dvou událostí, nejprve u požáru lesa za kamenolomem Krásné, druhý den pak u požáru hrabanky v Bedřichově u Oskavy. Vzhledem k velké ploše požářiště se na likvidaci

podílelo i letadlo Letecké hasičské služby. V polovině října zasahovala naše jednotka u požáru rodinného domu v rekonstrukci v Novém Malíně a u požáru řadového rodinného domu na ulici Bánskobystřická v Šumperku. Na začátku listopadu naše jednotka pomáhala likvidovat požár chaty v Hraběšicích.

Samozřejmě veškeré dění v našem sboru najdete i na našich webových stránkách www.sdh-novymalin.cz, zde najdete i kompletní výsledky mládeže i dospělých. Závěrem mi dovoluji, abych všem spoluobčanům popřál ničím nerušené a klidné Vánoce a šťastný vstup do nového roku 2013.

Jiří Hýbl

Farnost

Vážení spoluobčané,

oznamujeme, že od července letošního roku došlo k organizačním změnám u správcovství farností Šumperského děkanátu. Římskokatolická farnost Nový Malín již nespadá pod duchovní správu Šumperka, ale nově (společně s Dolními Studénkami) pod Bludov. Od léta je tedy naším duchovním správcem P. Mgr. Otto Sekanina. Pro případ potřeby uvádíme nové kontakty - e-mail: fabludov@ado.cz, tel. 731 626 532.

V organizaci farnosti se nic zásadního nezměnilo, mše sv. jsou stále 2x týdně, ve čtvrtek 18,00 hod. a v neděli v 9,00 hod.

Výuka katecheze probíhá jednou týdně na základní škole a zajišťuje ji P. Sekanina.

Adopce na dálku: zprávy a poděkování

Sherley, dívka z Haiti, kterou naše farnost podporuje ve školním vzdělávání již dva a půl roku, nastoupila v září do 4. třídy. Spolu s ní školu ve městě Gonaives navštěvuje dalších asi 150 dětí, všichni se vzdělávají z charitativních prostředků.



Na vzdělávání naší žákyně přispívají podle možností naši farníci, velký dík patří také organizátorům loňských adventních koncertů, kteří výtěžek 3.555 Kč věnovali právě na podporu tohoto charitativního projektu a dívce bylo z této částky uhrazeno školné na více než půl roku. Díky tomu jsme mohli část peněz z farní sbírky odeslat jako sponzorský dar na výstavbu nové zděné budovy školy, neboť stará provizorní budova je v oblasti ohrožovaná záplavami. Budování na Haiti je kvůli chudobě, kterou si neumíme představit, daleko složitější než u nás.

Naše žákyně oslavila 22. listopadu své desáté narozeniny. Přejme jí mnoho studijních úspěchů, radostné dětství ve školním kolektivu a klidný rodinný život v její početné rodině.



Tak jako tradičně, bude začínat nadcházející rok na mnoha místech Tříkrálovou sbírkou, kterou organizuje Charita Šumperk.

Tříkráloví koledníci vyjdou do ulic v období mezi 4. a 13. lednem 2013, aby přinášeli do všech domovů požehnání a poprosili o pomoc pro ty, co ji potřebují. Výtěžek Tříkrálové sbírky je určen především na pomoc nemocným, handicapovaným, seniorům, matkám s dětmi v tísní a dalším jinak sociálně potřebným skupinám lidí žijícím zejména v děkanátu Šumperk. Část výnosu sbírky je určena na humanitární pomoc do zahraničí.



A ještě ohlédnutí za sbírkou loňskou. V našem děkanátu se vykoledovalo 602 767,- Kč, přičemž podíl, který byl určen pro využití Charitou Šumperk činil 354 418,- Kč. Tato finanční částka byla použita na podporu činnosti Charity Šumperk, Centra pro rodinu Šumperk a Poradny pro ženy a dívky – ochrana nenarozeného života, zajištění dostupnosti služeb Charity Šumperk, na nákup rehabilitačních a kompenzačních pomůcek a na přímou pomoc občanům v hmotné nouzi, na vybavení humanitárního vozidla.

Charita Šumperk poskytuje na území děkanátu Šumperk terénní ošetrovatelskou a pečovatelskou službu, osobní asistenci a půjčuje rehabilitační a kompenzační pomůcky.

Ing. Marie Vychopeňová

Tříkrálová sbírka v Novém Malíně

Nový rok je již za dveřmi, a tak opět připravujeme tradiční Tříkrálovou sbírku. V Novém Malíně se sbírka uskuteční pravděpodobně 5. ledna.

Malé ohlédnutí za letošní Tříkrálovou sbírkou. Osm tříkrálových skupinek vybralo celkem 37 907,-Kč. Chodili jsme za každého počasí a koledníci, bez nároku na odměnu a ve svém volném čase. Přinášeli radostné poselství a požehnání do každého domu, kde je přijali a také vybírali finanční prostředky pro lidi, kteří si sami pomoci nedokážou. Charita pomáhá všem potřebným, nemocným, handicapovaným, seniorům, opuštěným matkám s dětmi, nakupuje kompenzační a rehabilitační pomůcky, pomáhá při zeměměřeni, záplavách atp. Za těch sedm let, kdy Tříkrálová sbírka v Novém Malíně existuje, se vybralo úctyhodných 182 058,-Kč! Všem dárcům patří velké díky!



Pěkný ADVENT, veselé vánoce a úspěšný příští rok 2013

Helena Valentová

Od malička ve výhodě!



Helen Doron 
Early English

ZVEME VÁS

na ukázkovou hodinu angličtiny pro Vaše děti.

Přijďte na ukázkovou hodinu **ZDARMA** a seznáme se blíže s propracovanou metodikou, která již 25 let slaví úspěch ve více než 30 zemích světa!

Pro více informací volejte **608 560 602** nebo pište na sumperk@helendoron.cz.

Těšíme se na Vás!

www.helendoron.cz

Pošta Nový Malín

přijme **brigádníka** na doručování zásilek (za nemoc či dovolenou) pro poštu v Novém Malíně.

Pracovní doba 4 hodiny / den.

Požadavek - spolehlivost, čistý trestní rejstřík, dobrý zdravotní stav (práce venku za každého počasí).

Bližší informace u vedoucí pošty p. Navrátilové Evy

Z malínských obecních kronik – rok 1962

Počasi
Prosinec

Od 1. prosince až do 10. ranní teploty pod nulou -4 až -8 st. střídavě. Denní +2 až 3 st., po pět dnů, dále pět dnů pod nulou -3 až -5st. Od 19. prosince počalo mrznout a teploměr klesl v ranních hodinách až na -18 st. do 23. prosince. Dne 31. sněžilo dopoledne a spadlo 8 cm sněhu, poslední ve starém roku. Celkem spadlo za celý měsíc 80 cm a sněhové pluhy vždy pohotově sníž z vozovek odstranili.

Televize

Koncem roku 1962 je v Novém Malíně 196 televizorů, rozhlasových přijímačů na 800.

Lesní plodiny

Letošního roku se nedařilo houbám, jen lišky a těch bylo poskrovnu. Malin též málo, borůvka ojedinele a to jen na volných místech, kde slunce svítlo. Pro JZD v místě odpracováno 301 hodin.

Myslivecká společnost

Vsadba remízky 60 árů. Předsedou společnosti je Alois Zatloukal, hospodářem František Krobot. Střelená škodná: lišek 13 kusů, 1 kuna, 2 tchoři, 10 hranostajů, 22 lasiček, 5 kusů káně rousné, 2 krahujci, 9 sojek, 19 koček a 2 psi. Dále střeleni 3 divočáci, 3 srnci, 1 jelen, 25 bažantů, zajíců 40 kusů, 3 srncata a 2 srny, 1 laň.

Narození

Roku 1962 spatřilo 17 občanů světlo světa. 12 chlapečků a holčiček 5.

Bourání Rychty

V měsíci červenci začalo se s bouráním budovy rychty. Část materiálu byla hodnotná co se týká stavebnin. Místní občané odkoupili materiál na stavby. Místní JZD trámy a krovy na opravy křavinů. Vojáci zbytek zdiva náložemi roztrhali. Buldozér dílo dokončil a terén srovnal.

Ze školní kroniky – školní rok 1962/63



Školní rok 1962/63 byl zahájen slavnostním shromážděním všeho žactva a rodičů na školním cvičišti. Ke shromážděným promluvil předseda MNV s. Alois Adámek, předseda MO KSČ s. Adolf Mikulík, předseda SRPŠ s. Bohuš Janiček a ředitel školy. Velmi kladně hodnotili pomoc žactva při žňových pracích v místním JZD a velmi aktivní činnost žňových hlídek.

Počet a rozdělení žactva - učitelé, správní zaměstnanci

I. tř. žáků 32 (15 dívek) učitelka Hana Talášková;
II. tř. žáků 30 (16 dívek) učitelka Růžena Hájková
III. tř. žáků 25 (11 dívek) učitelka Jaroslav Tichá
IV.A tř. žáků 22 (10 dívek) učitelka Helena Blahušková
IV.B tř. žáků 24 (10 dívek) učitelka Libuše Blažková
V. tř. žáků 29 (12 dívek) učitelka Jana Moravková
VI.A tř. žáků 30 (18 dívek) učitelka Květa Gajdoštinová
VI.B tř. žáků 30 (18 dívek) učitelka Marie Pavelková
VII.A tř. žáků 26 (14 dívek) učitelka Jana Veselá
VII.B tř. žáků 24 (15 dívek) učitelka Jana Schindlerová
VIII.A tř. žáků 28 (12 dívek) učitel František Škrabal
VIII.B tř. žáků 26 (11 dívek) učitel Rostislav Droběna
IX.A tř. žáků 24 (12 dívek) učitel Arnošt Lavička
IX.B tř. žáků 24 (12 dívek) učitel Ladislav Fiala
Celkem 14 tříd se 377 žáky (186 dívek)

www.jist-zdrave.cz

+420 777 430 266

JIST-ZDRAVE.cz
K R A B I Č K O V Á D I E T A

POUŽTE ZDRAVÍ NAPROTI

Jist-zdrave.cz Vám pět dní v týdnu nahradí kuchaře, dietologického poradce i nákupčího. Každý den Vám doručíme domů či do zaměstnání 3 až 5 porcí (dle Vašeho přání) čerstvě připraveného jídla pro zdravý a nutričně vyvážený jídelníček. Přesvědčíme Vás o tom, že zdravá strava může být chutná - pro přípravu jídel používáme výhradně kvalitní a čerstvé suroviny - a zároveň dostatečně sytá. Každodenní jídelníček pro Vás sestavuje nutriční specialista Mgr. Kateřina Šimková - Masarykova univerzita, lékařská fakulta.

Doprava
ZDARMA

WEB GRAFIKA
REKLAMA APLIKACE

+420 724 981 821

LAUTNEROVA 4, ŠUMPERK

WWW.NETSIMPLE.CZ

**NET
SIMPLE**
CONSPIRACY S.R.O.



ADVENTNÍ KONCERTY

V MÍSTNÍM KOSTELE NAROZENÍ PANNY MARIE

! ADVENTNÍ NEDĚLI 17:00 hod. 2. prosince

Vystoupí žáci ZŠ Nový Malín

-vánoční příběh, recitace, zpěv, hra na kytaru a zobcovou flétnu

!! ADVENTNÍ NEDĚLI 17:00 hod. 9. prosince

Vystoupí dechový orchestr ZUŠ Zábřeh

!!! ADVENTNÍ NEDĚLI 17:00 hod. 16. prosince

Vystoupí VLADIMÍR MERTA

- písně s adventní tematikou



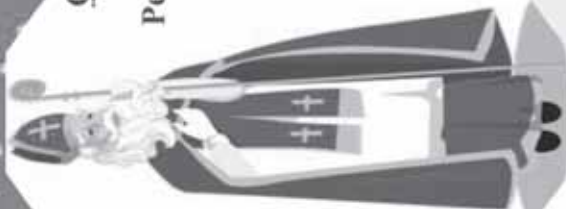
POUŤ

SOBOTA

8. 12.

2012

K SV. MIKULÁŠI
V MLADOŇOVĚ



Od 11 hod. SLAVNOSTNÍ MENU „U BARČI“

Vývar s játrovými knedlíčky

Pečená kachna, červ. zelí, kyn. a bram. knedlík

14 hod.

DĚTSKÉ POUŤOVÉ ODPOLEDNE

PERCHTY VON BLADEN

HRAJE STREJDA MATÝSEK

VYŠÍVÁNÍ NA TRIČKA

16:30

MIKULÁŠSKÁ NADÍLKA

HRAJE STREJDA MATÝSEK

19:00

ROZSVÍCENÍ VÁNOČNÍHO STROMKU

20 hod. POUŤOVÁ ZÁBAVA

– hraje DJ MATÝSEK



CHALUPÁŘSKÝ PUNČ, KÝTA OD ROSTI

