

---

**OBEC Nový Malín**  
**Zastupitelstvo obce Nový Malín**  
**Obecně závazná vyhláška obce Nový Malín č. 3/2019,**  
**o místním poplatku za užívání veřejného prostranství**

Zastupitelstvo obce Nový Malín se na svém 7. veřejném zasedání konaném dne 18. 11. 2019 usnesením č. 4b usneslo vydat na základě § 14 zákona č. 565/1990 Sb., o místních poplatcích, ve znění pozdějších předpisů (dále jen „zákon o místních poplatcích“), a v souladu s § 10 písm. d) a § 84 odst. 2 písm. h) zákona č. 128/2000 Sb., o obcích (obecní zřízení), ve znění pozdějších předpisů, tuto obecně závaznou vyhlášku (dále jen „tato vyhláška“):

**Čl. 1**

**Úvodní ustanovení**

- (1) Obec Nový Malín touto vyhláškou zavádí místní poplatek za užívání veřejného prostranství (dále jen „poplatek“).
- (2) Správcem poplatku je obecní úřad Nový Malín.<sup>1</sup>

**Čl. 2**

**Předmět poplatku a poplatník**

- (1) Poplatek za užívání veřejného prostranství se vybírá za zvláštní užívání veřejného prostranství, kterým se rozumí provádění výkopových prací, umístění dočasných staveb a zařízení sloužících pro poskytování prodeje a služeb, pro umístění stavebních nebo reklamních zařízení, zařízení cirkusů, lunaparků a jiných obdobných atrakcí, umístění skládek, vyhrazení trvalého parkovacího místa a užívání tohoto prostranství pro kulturní, sportovní a reklamní akce nebo potřeby tvorby filmových a televizních děl.<sup>2</sup>
- (2) Poplatek za užívání veřejného prostranství platí fyzické i právnické osoby, které užívají veřejné prostranství způsobem uvedeným v odstavci 1 (dále jen „poplatník“).<sup>3</sup>

**Čl. 3**

**Veřejná prostranství**

Poplatek se platí za užívání veřejných prostranství, která jsou uvedena jmenovitě v příloze č. 1 a graficky vyznačena na mapě v příloze č. 2. Tyto přílohy tvoří nedílnou součást této vyhlášky.

---

<sup>1</sup> § 15 odst. 1 zákona o místních poplatcích

<sup>2</sup> § 4 odst. 1 zákona o místních poplatcích

<sup>3</sup> § 4 odst. 2 zákona o místních poplatcích

## Čl. 4

### Ohlašovací povinnost

- (1) Poplatník je povinen ohlásit zvláštní užívání veřejného prostranství správci poplatku nejpozději 5 dní před zahájením užívání veřejného prostranství. V případě užívání veřejného prostranství po dobu kratší než 2 dny, je povinen splnit ohlašovací povinnost nejpozději v den zahájení užívání veřejného prostranství. Pokud tento den připadne na sobotu, neděli nebo státem uznaný svátek, je poplatník povinen splnit ohlašovací povinnost nejbližší následující pracovní den.
- (2) V ohlášení poplatník uvede<sup>4</sup>
  - a) jméno, popřípadě jména, a příjmení nebo název, obecný identifikátor, byl-li přidělen, místo pobytu nebo sídlo, sídlo podnikatele, popřípadě další adresu pro doručování; právnická osoba uvede též osoby, které jsou jejím jménem oprávněny jednat v poplatkových věcech,
  - b) čísla všech svých účtů u poskytovatelů platebních služeb, včetně poskytovatelů těchto služeb v zahraničí, užívaných v souvislosti s podnikatelskou činností, v případě, že předmět poplatku souvisí s podnikatelskou činností poplatníka,
  - c) další údaje rozhodné pro stanovení poplatku, zejména předpokládanou dobu, způsob, místo a výměru užívání veřejného prostranství, včetně skutečností dokládajících vznik nároku na případnou úlevu nebo osvobození od poplatku.
- (3) Poplatník, který nemá sídlo nebo bydliště na území členského státu Evropské unie, jiného smluvního státu Dohody o Evropském hospodářském prostoru nebo Švýcarské konfederace, uvede kromě údajů požadovaných v odstavci 2 adresu svého zmocněnce v tuzemsku pro doručování.<sup>5</sup>
- (4) Dojde-li ke změně údajů uvedených v ohlášení, je poplatník povinen tuto změnu oznámit do 15 dnů ode dne, kdy nastala.<sup>6</sup>
- (5) Povinnost ohlásit údaj podle odst. 2 nebo jeho změnu se nevztahuje na údaj, který může správce poplatku automatizovaným způsobem zjistit z rejstříků nebo evidencí, do nichž má zřízen automatizovaný přístup. Okruh těchto údajů zveřejní správce poplatku na své úřední desce.<sup>7</sup>

## Čl. 5

### Sazba poplatku

- (1) Sazba poplatku činí za každý i započatý m<sup>2</sup> a každý i započatý den:
  - a) za umístění dočasných staveb a zařízení sloužících pro poskytování služeb .....8,- Kč
  - b) za umístění dočasných staveb sloužících pro poskytování prodeje ..... 8,- Kč

<sup>4</sup> § 14a odst. 2 zákona o místních poplatcích

<sup>5</sup> § 14a odst. 3 zákona o místních poplatcích

<sup>6</sup> § 14a odst. 4 zákona o místních poplatcích

<sup>7</sup> § 14a odst. 5 zákona o místních poplatcích

- c) za umístění zařízení sloužících pro poskytování prodeje..... 8,- Kč
- d) za provádění výkopových prací ..... 8,- Kč
- e) za umístění stavebních zařízení .....8,- Kč
- f) za umístění reklamních zařízení .....8,- Kč
- g) za umístění zařízení lunaparků a jiných obdobných atrakcí ..... 2,- Kč
- h) za umístění zařízení cirkusů .....2,- Kč
- i) za umístění skládek .....2,- Kč
- j) za vyhrazení trvalého parkovacího místa .....2,- Kč
- k) za užívání veřejného prostranství pro kulturní akce .....2,- Kč
- l) za užívání veřejného prostranství pro sportovní akce .....2,- Kč
- m) za užívání veřejného prostranství pro reklamní akce ..... 2,- Kč
- n) za užívání veřejného prostranství pro potřeby tvorby filmových a televizních děl.....2,- Kč.

(2) Obec stanovuje poplatek paušální částkou takto:

- a) za umístění zařízení lunaparků a jiných obdobných atrakcí ..... 350,- Kč/týden,
- b) za umístění zařízení cirkusů .....350,- Kč/týden,
- c) za vyhrazení trvalého parkovacího místa ..... 70,- Kč/týden,
- d) za vyhrazení trvalého parkovacího místa ..... 300,- Kč/měsíc,
- e) za vyhrazení trvalého parkovacího místa .....2.000,- Kč/rok.

## Čl. 6

### Splatnost poplatku

- (1) Poplatek ve stanovené výši je splatný:
  - a) při užívání veřejného prostranství po dobu kratší 3 dnů nejpozději v den zahájení užívání veřejného prostranství,
- (2) při užívání veřejného prostranství po dobu 3 dnů nebo delší nejpozději do 15 dnů od zahájení užívání veřejného prostranství
- (3) Poplatek stanovený paušální částkou je splatný do 15 dnů od zahájení užívání veřejného prostranství.
- (4) Případně-li konec lhůty splatnosti na sobotu, neděli nebo státem uznaný svátek, je dnem, ve kterém je poplatník povinen svoji povinnost splnit, nejbližší následující pracovní den.

## Čl. 7

### Osvobození a úlevy

- (1) Poplatek se neplatí:
  - a) za vyhrazení trvalého parkovacího místa pro osobu, která je držitelem průkazu ZTP nebo ZTP/P,

b) z akcí pořádaných na veřejném prostranství, jejichž celý výtěžek je odveden na charitativní a veřejně prospěšné účely<sup>8</sup>.

### Čl. 8

#### Navýšení poplatku

- (1) Nebudou-li poplatky zaplacený poplatníkem včas nebo ve správné výši, vyměří mu správce poplatku poplatek platebním výměrem nebo hromadným předpisným seznamem.<sup>9</sup>
- (2) Včas nezaplacené poplatky nebo část těchto poplatků může správce poplatku zvýšit až na trojnásobek; toto zvýšení je příslušenstvím poplatku sledujícím jeho osud.<sup>10</sup>

### Čl. 9

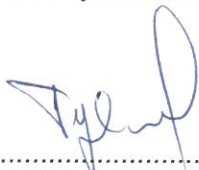
#### Zrušovací ustanovení

Zrušuje se obecně závazná vyhláška č. 5/2010 o místním poplatku za užívání veřejného prostranství ze dne 8. 11. 2010.

### Čl. 10

#### Účinnost

Tato vyhláška nabývá účinnosti dnem 1. ledna 2020.



Lenka Tylová  
místostarostka



Mgr. Marek Štencel  
starosta

Vyvěšeno na úřední desce dne: 2. 12. 2019

Sejmuto z úřední desky dne: 30. 12. 2019

<sup>8</sup> § 4 odst. 1 zákona o místních poplatcích

<sup>10</sup> § 11 odst. 1 zákona o místních poplatcích

<sup>11</sup> § 11 odst. 3 zákona o místních poplatcích

Příloha č. 1 k OZV č. 3/2019:

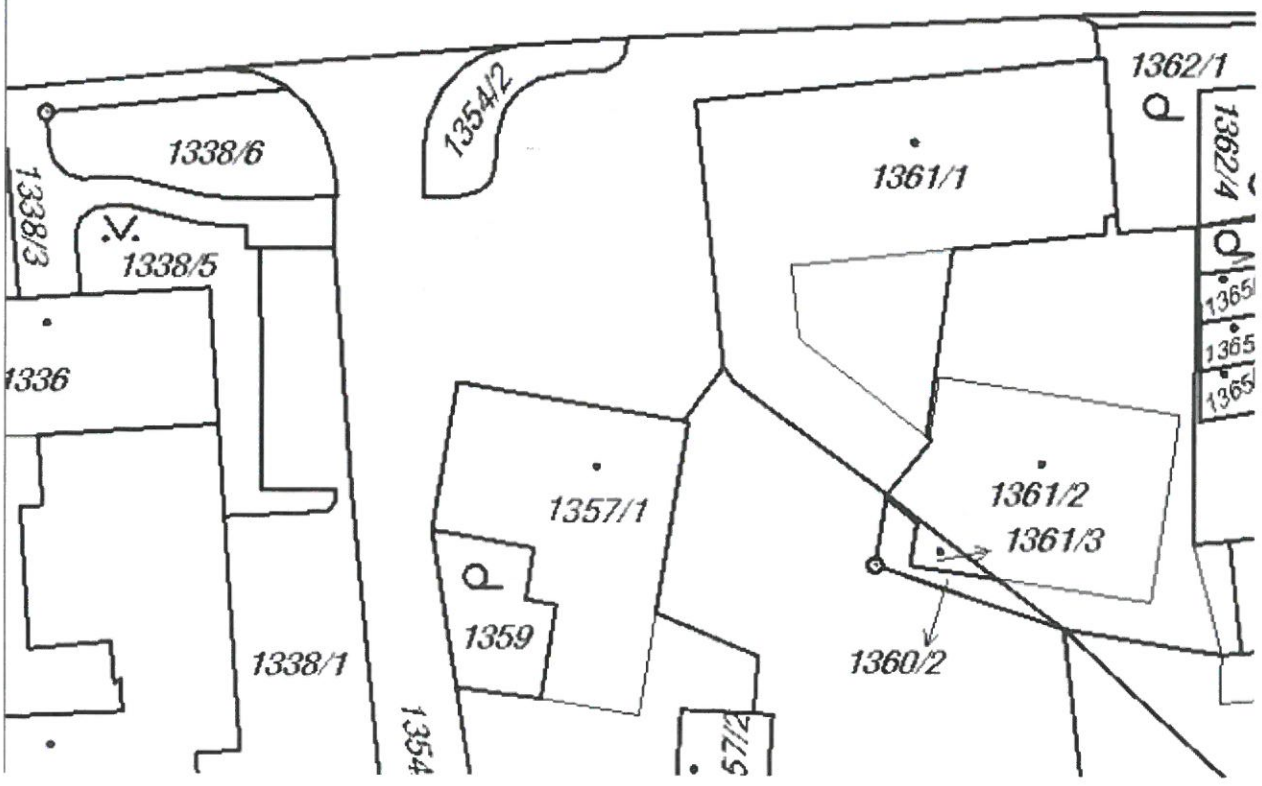
Seznam veřejných prostranství:

- Náměstí před obecním úřadem č.p. 240
- Prostor před domem č.p. 377
- Prostor před domem č.p. 123
- Prostor před domem č.p. 212
- Prostor před zdravotním střediskem č.p. 504
- Prostor před hřbitovem
- Prostor u autobusové zastávky na Plechách



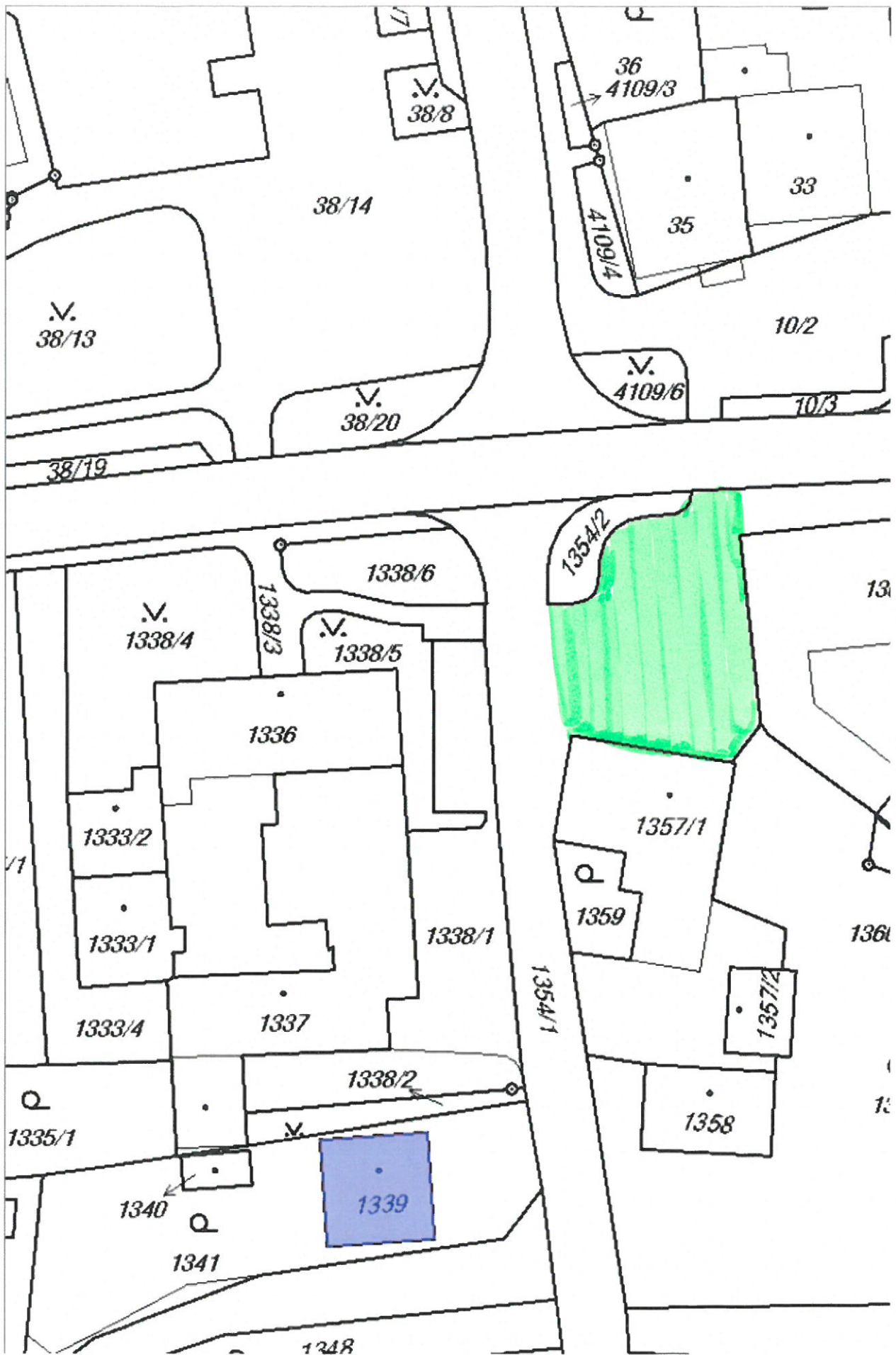


# PROSTOR PŘED KASTELEM





NA MĚSTI

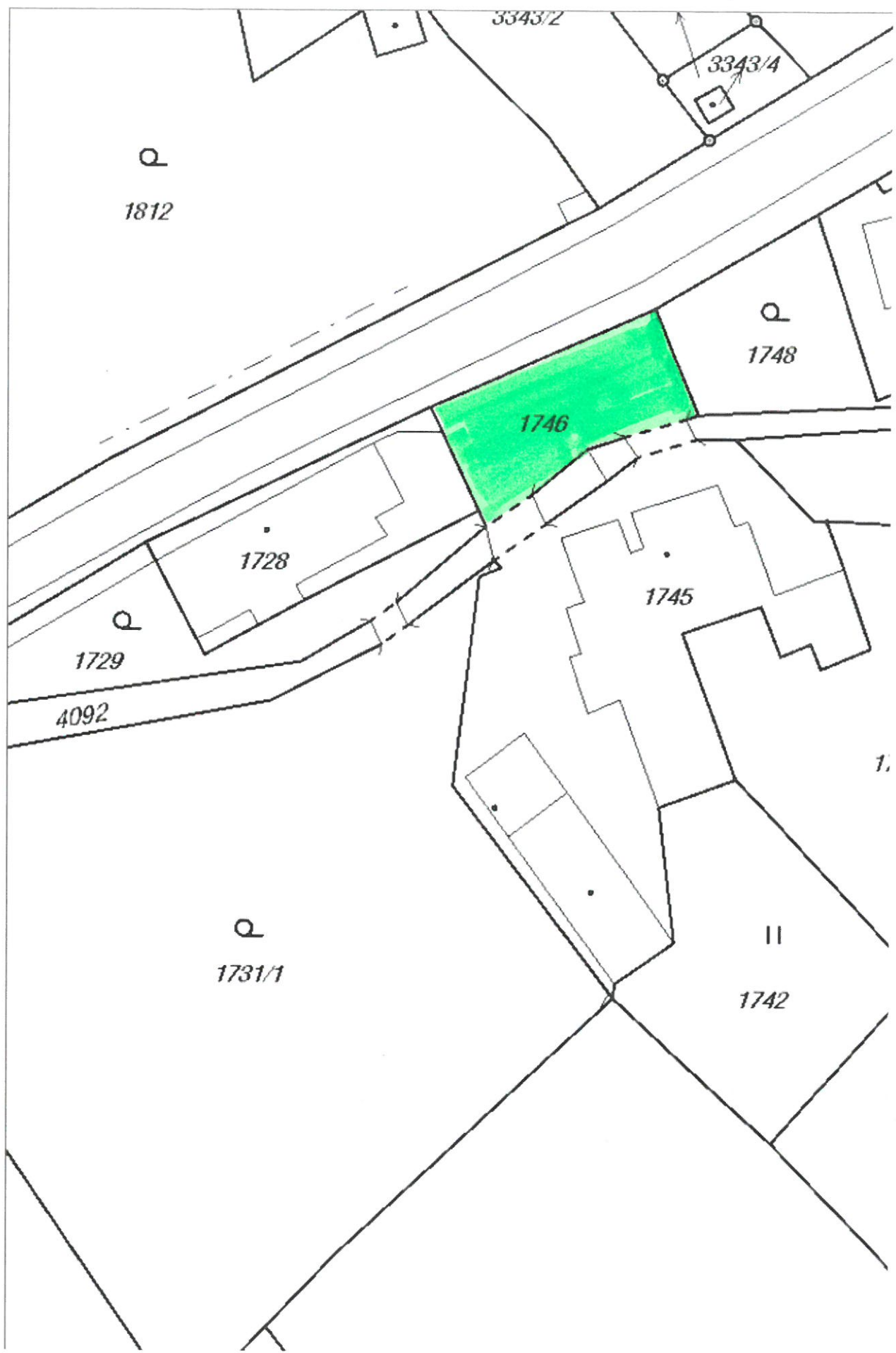




# PROSTOR U ZDRAVOTNÍHO STŘEDISKA



PROSTOR U Č.P. 212 (ŠPULKAŘNA)



# PROSTOR PŘED HRBITOVEM





PROSTOR U AUTOBUSOVE ZASTAVKY NA PLECHAČH

