

## ÚZEMNÍ PLÁN

# NOVÝ MALÍN

### A.1. ÚZEMNÍ PLÁN

[úplné znění po vydání změny č. 1]

---

OBEC	: Nový Malín
OKRES	: Šumperk
KRAJ	: Olomoucký
POŘIZOVATEL	: Městský úřad Šumperk, Odbor strategického rozvoje, územního plánování a investic
PROJEKTANT	: Ing. arch. Vladimír Dujka, Kamenná 3858, Zlín

Zakázkové číslo : 06/2016

Archivní číslo : 631/17

---

Červen 2022

## OBSAH

<b>1. Vymezení zastavěného území.....</b>	<b>1</b>
<b>2. Základní koncepce rozvoje území obce, ochrany a rozvoje jeho hodnot .....</b>	<b>1</b>
2.1. Hlavní záměry rozvoje .....	1
2.2. Hlavní cíle rozvoje .....	1
2.3. Hlavní zásady prostorového řešení .....	1
<b>3. Urbanistická koncepce, včetně urbanistické kompozice, vymezení ploch s rozdílným způsobem využití, zastavitelných ploch, ploch přestavby a systému sídelní zeleně .....</b>	<b>2</b>
3.1. Návrh urbanistické koncepce.....	2
3.2. Návrh urbanistické kompozice.....	3
3.3. Vymezení ploch s rozdílným způsobem využití .....	3
3.4. Vymezení zastavitelných ploch.....	4
3.5. Vymezení ploch přestavby.....	10
3.6. Vymezení systému sídelní zeleně .....	10
<b>4. Koncepce veřejné infrastruktury, včetně podmínek pro její umístění, vymezení ploch a koridorů pro veřejnou infrastrukturu, včetně stanovení podmínek pro jejich využití .....</b>	<b>11</b>
4.1. Dopravní infrastruktura .....	11
4.2. Technická infrastruktura .....	13
4.3. Občanské vybavení .....	14
4.4. Veřejná prostranství.....	14
4.5. Vymezení koridorů pro veřejnou infrastrukturu .....	14
<b>5. Koncepce uspořádání krajiny, včetně vymezení ploch s rozdílným způsobem využití, ploch změn v krajině a stanovení podmínek pro jejich využití, územního systému ekologické stability, prostupnosti krajiny, protierozních opatření, ochrany před povodněmi, rekreace, dobývání ložisek nerostných surovin a podobně .....</b>	<b>15</b>
5.1 Koncepce uspořádání krajiny .....	15
5.2. Vymezení ploch a stanovení podmínek pro změny v jejich využití .....	15
5.3. Územní systém ekologické stability .....	22
5.4. Prostupnost krajiny .....	25
5.5. Protierozní opatření .....	25
5.6. Ochrana před povodněmi .....	25
5.7. Rekreace .....	26
5.8. Dobývání nerostů .....	26
<b>6. Stanovení podmínek pro využití ploch s rozdílným způsobem využití s určením převažujícího účelu využití (hlavní využití), pokud je možné jej stanovit, přípustného využití, nepřípustného využití (včetně stanovení, ve kterých plochách je vyloučeno umístění staveb, zařízení a jiných opatření pro účely uvedené v § 18 odst. 5 stavebního zákona), popřípadě stanovení podmíněně přípustného využití těchto ploch a stanovení podmínek prostorového uspořádání, včetně základních podmínek ochrany krajinného rázu (například výškové regulace zástavby, charakteru a struktury zástavby, stanovení rozmezí výměry pro vymezení stavebních pozemků a intenzity jejich využití) .....</b>	<b>26</b>
6.1. Vymezení pojmů.....	26
6.2. Podmínky pro využití ploch s rozdílným způsobem využití .....	31
6.3. Stanovení podmínek prostorového uspořádání .....	43
6.4. Základní podmínky ochrany krajinného rázu .....	43
<b>7. Vymezení veřejně prospěšných staveb, veřejně prospěšných opatření, staveb a opatření k zajištění obrany a bezpečnosti státu a ploch pro asanaci, pro které lze práva k pozemkům a stavbám vyvlastnit.....</b>	<b>44</b>
7.1. Navržené veřejně prospěšné stavby.....	44
7.2. Navržená veřejně prospěšná opatření.....	45

<b>8. Vymezení veřejně prospěšných staveb a veřejných prostranství, pro které lze uplatnit předkupní právo, s uvedením, v čí prospěch je předkupní právo zřizováno, parcelních čísel pozemků, názvu katastrálního území a případně dalších údajů podle § 8 katastrálního zákona .....</b>	<b>46</b>
<b>9. Stanovení kompenzačních opatření podle § 50 odst. 6 stavebního zákona .....</b>	<b>46</b>
<b>10. Vymezení ploch a koridorů územních rezerv a stanovení možného budoucího využití, včetně podmínek pro jeho prověření .....</b>	<b>46</b>
<b>11. Údaje o počtu listů územního plánu a počtu výkresů k němu připojené grafické části ...</b>	<b>46</b>
11.1. Textová část .....	46
11.2. Grafická část.....	46

## A.1. ÚZEMNÍ PLÁN – TEXTOVÁ ČÁST

### 1. Vymezení zastavěného území

Rozsah území řešeného Územním plánem Nový Malín je vymezen hranicí správního území obce, které je tvořeno 2 katastrálními územími: *Nový Malín* a *Mladoňov u Oskavy*. V řešeném území bylo k 15.04.2021 vymezeno 30 zastavěných území.

Hranice zastavěného území je znázorněna ve výkresech: *A.2.1 Výkres základního členění území*, *A.2.2 Hlavní výkres*, *A.2.3 Dopravní a technická infrastruktura – energetika, spoje*, *A.2.4 Technická infrastruktura – vodní hospodářství*, *A.2.5 Koncepce uspořádání krajiny* grafické části *A.2 Územního plánu* (dále také jen *Územního plánu*) a výkresech: *B.2.2 Koordinační výkres* a *B.2.3 Výkres předpokládaných záborů půdního fondu* grafické části *B.2 Odůvodnění územního plánu* (dále také jen *Odůvodnění*).

### 2. Základní koncepce rozvoje území obce, ochrany a rozvoje jeho hodnot

#### 2.1. Hlavní záměry rozvoje

- Respektovat stávající typ osídlení a historický půdorys jednotlivých místních částí jako základní podmínku dalšího rozvoje obce a jejího správního území.
- Urbanistickou kompozici podřizovat funkčnímu zónování obce, konfiguraci terénu a dalším podmínkám území.
- Při dalším rozvoji území respektovat a rozvíjet přírodní a kulturní hodnoty území.
- Při dalším rozvoji území zohledňovat hlavní záměry bytové výstavby a dalších funkčních složek v území.
- Rozvoj pracovních příležitostí.
- Místní část Nový Malín bude mít charakter smíšené polyfunkční obytné zóny s významným zastoupením ploch občanského vybavení a smíšeného bydlení.
- Místní část Mladoňov bude mít charakter smíšené obytné zóny s významným zastoupením rekreační funkce.

#### 2.2. Hlavní cíle rozvoje

- Rozvoj obytné funkce formou individuálního a smíšeného bydlení.
- Stabilizace stávajících a návrh nových ploch výroby.
- Územní stabilizace nových ploch silniční dopravy určených pro realizaci nové trasy silnice I/44.
- Doplnění stávající a návrh nové dopravní a technické infrastruktury.
- Vytváření plnohodnotného venkovského prostředí s doplňkovým podílem rekreačního využívání území.
- Realizace navržených opatření na zemědělském půdním fondu s cílem zvýšení ekologické stability území a prostupnosti území
- Posilování udržitelného rozvoje území, doplnění ploch pro ÚSES a tvorbu krajiny.
- Stanovení podmínek pro územní ochranu dosud relativně nenarušených krajinných horizontů.

#### 2.3. Hlavní zásady prostorového řešení

- Rozvoj obce na nových plochách řešit zejména v souladu s potřebami a rozvojem obce a s ohledem na životní prostředí a ekologickou únosnost území.

- Pro stabilizaci stávající a rozvoj nové zástavby realizovat navrženou dopravní infrastrukturu zajišťující efektivní dostupnost a dopravní obsluhu zástavby a všeobecnou prostupnost území.
- Uplatňování principu účelné organizace jednotlivých funkčních ploch, s cílem eliminace dílčích kolizí mezi jednotlivými funkcemi.
- Nevytvářet žádné nové samoty.
- Ochrana a nezhoršování dochovaného krajinného rázu, zejména zemědělskou velkovýrobou na produkčních plochách zemědělského půdního fondu.
- Prostorový rozvoj obce musí respektovat stanovené cílové charakteristiky řešeného území, jíž je *lesoplní až lesní krajina*.
- Vytvoření spojitě a funkční sítě územního systému ekologické stability (ÚSES).
- Doplnění integrálního provázání všech prvků zeleně, zejména v návaznosti na stávající segmenty zeleně, prvky ÚSES, protierozní a protipovodňovou ochranu území.
- Rozdělení nadměrných bloků zemědělské půdy, minimalizace erozní ohroženosti půdy, udržení diverzity využití území, doplnění a rozšíření systému krajinné zeleně zvyšující retenci vody v krajině.

### **3. Urbanistická koncepce, včetně urbanistické kompozice, vymezení ploch s rozdílným způsobem využití, zastavitelných ploch, ploch přestavby a systému sídelní zeleně**

#### **3.1. Návrh urbanistické koncepce**

Základním cílem územního plánu je zajištění optimálního rozvoje řešeného území a vytvoření podmínek pro výstavbu a pro udržitelný rozvoj území. Ten bude spočívat ve vyváženém vztahu podmínek pro příznivé životní prostředí, hospodářský rozvoj a sociální soudržnost obyvatel.

- Navržená urbanistická koncepce je založena na rozvojových možnostech obce. Míra dynamiky rozvoje bude odvislá i od stupně využití jednotlivých územních potenciálů, jimiž jsou dopravní poloha obce v blízkosti významného regionálního dopravního tahu – silnice I/44, spojující Olomoucko a Mohelnicko se Zábřežskem, Šumperskem a Jesenickem, blízkost sousedního města Šumperk a územní podmínky umožňující zejména rozvoj bydlení, služeb a intenzifikaci stávajících výrobních aktivit.
- Nová obytná výstavba je v Novém Malíně přednostně směřována do proluk ve stávající zástavbě. S ohledem na poměrně kompaktní charakter zástavby, je část navržených ploch umístována také na její okraje. Na jihu Nového Malína jsou navrženy plochy pro bydlení, které představují hlavní rozvojové plochy nové obytné zástavby Nového Malína. Také v místní části Mladoňov je nová obytná výstavba přednostně směřována do proluk ve stávající zástavbě a teprve následně také na její okraje. Další kapacity v rozšiřování a zkvalitňování bytového fondu jsou i nadále v části starší zástavby, která by měla být rekonstruována a modernizována.
- Část obytné výstavby by měla být realizována také v rámci ploch smíšených obytných, kde se předpokládá kromě bydlení ve formě individuální a hromadné obytné výstavby, také určitý podíl zařízení občanské vybavenosti, služeb a v místní části Mladoňov také rekreace.
- Jako optimální cílová velikost obce Nový Malín je uvažováno sídlo s celkovým počtem cca 4000 obyvatel.
- Stávající plochy občanské vybavenosti zůstávají stabilizovány.
- U vodní nádrže Krásné je navržena plocha pro rozšíření stávajícího zařízení hromadné rekreace a cestovního ruchu. Východně od vodní nádrže Krásné jsou navrženy plochy určené pro dostavbu stávající chatové lokality.
- Stávající plochy smíšené výroby zůstávají stabilizovány. Na severovýchodním okraji Nového Malína je navrženo rozšíření Lesního statku Třemešek a na severozápadním kraji Nového Malína je navržena částečná transformace areálu původní cihelny. Malé živnostenské provozovny, které nebudou mít negativní vliv na své okolí, mohou být umístovány i v obytné zástavbě.

- Jsou vytvořeny podmínky pro zajištění protipovodňové ochrany území.
- Součástí řešení územního plánu je aktualizovaná koncepce územního systému ekologické stability (ÚSES). Navrženým řešením je dán základ pro integrální provázání všech prvků zeleně v návaznosti na stávající části a segmenty zeleně a prvky ÚSES. Územní plán současně vytváří a stanovuje vhodné podmínky pro efektivní řešení protierozních opatření a opatření umožňující stávající ochranu a budoucí tvorbu krajinného rázu. Navrženým rozvojem (urbanizací) území, nesmí dojít k dalšímu narušení či zhoršování stávajícího krajinného rázu.

### 3.2. Návrh urbanistické kompozice

- Urbanistickou kompozici přizpůsobovat konfiguraci terénu, celkovému umístění sídla i jeho jednotlivých místních částí, stávající výškové hladině zástavby, funkčnímu zónování a dalším determinujícím podmínkám území.
- Respektovat urbanistické osy území, jimiž jsou silnice procházející zastavěným územím jednotlivých místních částí a železniční trať č. 290.
- Při dalším rozvoji území musí být plně respektovány a rozvíjeny přírodní a kulturní hodnoty území.
- Při vlastní realizaci navržené zástavby plně respektovat dochovanou urbanistickou strukturu osídlení (urbanistická stopa a krajinná matrice), nová zástavba (objekty) musí vycházet z charakteru původní zástavby a musí být přizpůsobena stávající okolní zástavbě.
- Je žádoucí zajištění ochrany a nezhoršování dochovaného krajinného rázu, zejména formou další intenzifikace zemědělské velkovýroby na produkčních plochách zemědělského půdního fondu. Není žádoucí zvětšování a další scelování ploch velkovýrobně obhospodařovaného zemědělského půdního fondu.
- Dosud nezastavěné krajinné horizonty nesmí být narušovány výstavbou vertikálních dominant, které mohou mít negativní vliv na dochovaný krajinný ráz. Jsou vymezeny plochy významně se uplatňující pohledových horizontů regionálního a lokálního významu.
- Není žádoucí další urbanizace krajinných horizontů, zejména v návaznosti na stávající zástavbu.
- V řešeném území musí být plně respektovány kulturní hodnoty území, stávající památkově chráněné objekty i urbanisticky významné prostory v interiéru obce včetně ostatních kulturně hodnotných objektů a jejich souborů.
- Respektovat místa vyhlídek, významných a dalekých výhledů.

### 3.3. Vymezení ploch s rozdílným způsobem využití

Územním plánem se vymezují tyto plochy s rozdílným způsobem využití.

**Tab. A.1. Přehled ploch s rozdílným způsobem využití zastoupených v územním plánu Nový Malín**

č.	Název plochy s rozdílným způsobem využití	Index plochy
	<b>Plochy BYDLENÍ</b>	
1	Plochy bydlení v bytových domech	<b>BH</b>
2	Plochy bydlení v rodinných domech – venkovské	<b>BV</b>
	<b>Plochy REKREACE</b>	
3	Plochy staveb pro hromadnou rekreaci	<b>RH</b>
4	Plochy staveb pro rodinnou rekreaci	<b>RI</b>
	<b>Plochy OBČANSKÉHO VYBAVENÍ</b>	
5	Plochy občanského vybavení – veřejná infrastruktura	<b>OV</b>
6	Plochy občanského vybavení – tělovýchova a sport	<b>OS</b>
7	Plochy občanského vybavení – hřbitovy	<b>OH</b>

č.	Název plochy s rozdílným způsobem využití	Index plochy
	<b>Plochy VEŘEJNÝCH PROSTRANSTVÍ</b>	
8	Plochy veřejných prostranství	PV
	<b>Plochy SMÍŠENÉ OBYTNÉ</b>	
9	Plochy smíšené obytné – venkovské	SV
10	Plochy smíšené obytné – rekreační	SR
11	Plochy smíšené obytné – se specifickým využitím	SX
	<b>Plochy DOPRAVNÍ INFRASTRUKTURY</b>	
12	Plochy dopravní infrastruktury – silniční doprava	DS
13	Plochy dopravní infrastruktury – účelová doprava	DSx
14	Plochy dopravní infrastruktury – letecká doprava	DL
15	Plochy dopravní infrastruktury – železniční doprava	DZ
	<b>Plochy TECHNICKÉ INFRASTRUKTURY</b>	
16	Plochy technické infrastruktury – inženýrské sítě	TI
17	Plochy technické infrastruktury – plochy pro stavby a zařízení pro nakládání s odpady	TO
18	Plochy technické infrastruktury – se specifickým využitím	TX
	<b>Plochy VÝROBY A SKLADOVÁNÍ</b>	
19	Plochy výroby a skladování – zemědělská výroba	VZ
	<b>Plochy SMÍŠENÉ VÝROBNÍ</b>	
20	Plochy smíšené výrobní	VS
	<b>Plochy VODNÍ A VODOHOSPODÁŘSKÉ</b>	
21	Plochy vodní a vodohospodářské	W
	<b>Plochy ZELENĚ</b>	
22	Plochy zeleně na veřejných prostranstvích	ZV
23	Plochy soukromé zeleně	ZS
24	Plochy zeleně se specifickým využitím	ZX
25	Plochy zeleně přírodního charakteru	ZP
	<b>Plochy PŘÍRODNÍ</b>	
26	Plochy přírodní	NP
	<b>Plochy LESNÍ</b>	
27	Plochy lesní	NL
	<b>Plochy ZEMĚDĚLSKÉ</b>	
28	Plochy zemědělské	NZ
	<b>Plochy TĚŽBY NEROSTŮ</b>	
29	Plochy těžby nerostů	NT

### 3.4. Vymezení zastavitelných ploch

Územním plánem se vymezují tyto zastavitelné plochy:

**a) Plochy bydlení v rodinných domech – venkovské (BV)**

**Tab. A.2. Navržené plochy bydlení v rodinných domech – venkovské**

Poř. č.	Označení plochy	Katastrální území	Plocha (ha)	Lokalita
1	B10	Nový Malín	0,214	K Lužím
2	B12	Nový Malín	0,995	Za karosárnou
3	B16	Nový Malín	1,226	Pod cihelnou
4	B18	Nový Malín	0,243	Pod cihelnou
5	B24	Nový Malín	0,161	Pod Malínským vrchem
6	B29	Nový Malín	0,087	Na vyhlídce
7	B33	Nový Malín	0,104	Pod školou
8	B35	Nový Malín	0,302	U školy
9	B36	Nový Malín	0,108	U školy
10	B38	Nový Malín	0,303	Nad školou
11	B39	Nový Malín	0,418	Nad školou
12	B40	Nový Malín	0,117	U Metry
13	B45	Nový Malín	0,123	Pod tratí
14	B50	Nový Malín	0,313	Nad tratí
15	B52	Nový Malín	0,210	Na Krásné
16	B71	Nový Malín	0,282	K Lužím
17	B72	Nový Malín	0,086	K Lužím
18	B73	Nový Malín	0,086	Pod Malínským vrchem
19	B74	Nový Malín	0,136	Pod Malínským vrchem
20	B75	Nový Malín	0,244	Nad tratí
21	B76	Nový Malín	0,952	K hájovně
22	B77	Nový Malín	0,411	U Technoplynu
23	B78	Nový Malín	0,163	Za zdravotním střediskem
24	B79	Nový Malín	0,098	K Lužím
25	B80	Nový Malín	0,145	K Lužím
26	B81	Nový Malín	0,140	K Lužím
27	B82	Nový Malín	0,275	K Lužím
28	B83	Nový Malín	0,294	Za zdravotním střediskem
29	B84	Nový Malín	0,255	Pod Malínským vrchem
30	B85	Nový Malín	0,111	Pod Malínským vrchem
31	B86	Nový Malín	0,253	Pod Malínským vrchem
32	B87	Nový Malín	0,199	Hrabišinská
33	B88	Nový Malín	0,361	Nad tratí
34	B89	Nový Malín	0,425	Nad tratí
35	B90	Nový Malín	1,690	Zajícovo pole
		<b>Celkem</b>	<b>11,530</b>	



**b) Plochy staveb pro hromadnou rekreaci (RH)**

**Tab. A.3. Navržené plochy staveb pro hromadnou rekreaci**

Poř. č.	Označení plochy	Katastrální území	Plocha (ha)	Lokalita
	RH2		2,028	Krásné
		<b>Celkem</b>	<b>2,028</b>	

**c) Plochy staveb pro individuální rekreaci (RI)**

**Tab. A.4. Navržené plochy staveb pro individuální rekreaci**

Poř. č.	Označení plochy	Katastrální území	Plocha (ha)	Lokalita
1	RI1	Nový Malín	0,443	Krásné
2	RI2	Nový Malín	0,392	Krásné
3	RI4	Nový Malín	0,003	Krásné
		<b>Celkem</b>	<b>0,838</b>	

**d) Plochy veřejných prostranství (PV)**

**Tab. A.5. Navržené plochy veřejných prostranství**

Poř. č.	Označení plochy	Katastrální území	Plocha (ha)	Lokalita
1	PV2	Nový Malín	0,089	U cihelny
2	PV4	Nový Malín	0,157	U cihelny
3	PV5	Nový Malín	0,230	Zajícovo pole
4	PV7	Nový Malín	0,054	U cihelny
		<b>Celkem</b>	<b>0,530</b>	

**e) Plochy smíšené obytné – venkovské (SV)**

**Tab. A.6. Navržené plochy smíšené obytné – venkovské**

Poř. č.	Označení plochy	Katastrální území	Plocha (ha)	Lokalita
1	SV5	Nový Malín	0,278	U Metry
2	SV6	Nový Malín	0,186	Pod školou
3	SV7	Nový Malín	1,290	Pod cihelnou
4	SV8	Nový Malín	0,747	Pod cihelnou
5	SV12	Nový Malín	0,383	U horní MŠ
6	SV15	Nový Malín	0,043	Bývalá restaurace <i>Dřevák</i>
7	SV16	Nový Malín	0,110	Bývalá restaurace <i>U Holbů</i>
8	SV18	Nový Malín	0,092	Bývalé kino

Poř. č.	Označení plochy	Katastrální území	Plocha (ha)	Lokalita
9	SV19	Nový Malín	0,432	U Provozní NM s.r.o.
10	SV21	Nový Malín	0,079	U poldru
11	SV25	Nový Malín	0,113	U poldru
12	SV27	Nový Malín	0,228	U poldru
13	SV28	Nový Malín	0,092	U poldru
14	SV30	Nový Malín	0,132	Zahradnictví II.
15	SV31	Nový Malín	0,200	U poldru
16	SV32	Nový Malín	0,188	U poldru
17	SV33	Nový Malín	0,321	Zahradnictví II.
18	SV34	Nový Malín	7,218	Za poldrem
19	SV35	Nový Malín	2,128	U poldru
20	SV36	Mladoňov u Oskavy	0,949	Mladoňov – Za školou
21	SV37	Nový Malín	0,057	U poldru
22	SV38	Nový Malín	0,631	U poldru
23	SV39	Nový Malín	0,200	U poldru
		<b>Celkem</b>	<b>16,097</b>	

*f) Plochy smíšené obytné – rekreační (SR)*

Tab. A.7. Navržené plochy smíšené obytné – rekreační

Poř. č.	Označení plochy	Katastrální území	Plocha (ha)	Lokalita
1	SR1	Mladoňov u Oskavy	0,393	Krystyníkovo pole
2	SR2	Mladoňov u Oskavy	0,816	Gruntovo
3	SR3	Mladoňov u Oskavy	1,683	Rychtrovo pole
4	SR4	Mladoňov u Oskavy	0,478	Za Hejnkovým
6	SR7	Mladoňov u Oskavy	0,328	Frydlův kopec
7	SR8	Mladoňov u Oskavy	1,194	Pod elektrárnou
8	SR9	Mladoňov u Oskavy	0,333	Na dolině
9	SR10	Mladoňov u Oskavy	0,316	Michaličkov
		<b>Celkem</b>	<b>5,541</b>	

*g) Plochy dopravní infrastruktury – silniční doprava (DS)*

Tab. A.8. Navržené plochy dopravní infrastruktury – silniční doprava

Poř. č.	Označení plochy	Katastrální území	Plocha (ha)	Lokalita
1	DS3	Nový Malín	0,070	Sever – U Luží
		<b>Celkem</b>	<b>0,070</b>	

***h) Plochy dopravní infrastruktury – účelová doprava (DSx)***

**Tab. A.9. Navržené plochy dopravní infrastruktury – účelová doprava**

Poř. č.	Označení plochy	Katastrální území	Plocha (ha)	Lokalita
1	DSx2	Nový Malín	0,440	Nový Malín – K Hradištinu
2	DSx5	Nový Malín	0,539	Nový Malín – Krásné
3	DSx6	Nový Malín	0,101	Nový Malín – Třemešek
4	DSx7	Nový Malín	0,251	Krásné – Šumperk
5	DSx8	Nový Malín	1,067	Nový Malín – Krásné – Šumperk
6	DSx9	Nový Malín	0,494	U poldru – Hradištin
7	DSx10	Nový Malín	0,042	Jihozápad – K Hradištinu
		<b>Celkem</b>	<b>2,934</b>	

***i) Plochy dopravní infrastruktury – železniční doprava (DZ)***

**Tab. A.10. Navržené plochy dopravní infrastruktury – železniční doprava**

Poř. č.	Označení plochy	Katastrální území	Plocha (ha)	Lokalita
1	DZ1	Nový Malín	0,008	Za kostelem
2	DZ2	Nový Malín	0,001	U letiště
		<b>Celkem</b>	<b>0,009</b>	

***j) Plochy technické infrastruktury – inženýrské sítě (TI)***

**Tab. A.11. Navržené plochy technické infrastruktury – inženýrské sítě**

Poř. č.	Označení plochy	Katastrální území	Plocha (ha)	Lokalita
1	TI2	Nový Malín	0,053	Jihozápad – U vodojemu
2	TI3	Nový Malín	0,073	Východ – K Mladoňovu
		<b>Celkem</b>	<b>0,126</b>	

***k) Plochy technické infrastruktury – plochy pro stavby a zařízení pro nakládání s odpady (TO)***

**Tab. A.12. Navržené plochy technické infrastruktury – plochy pro stavby a zařízení pro nakládání s odpady**

Poř. č.	Označení plochy	Katastrální území	Plocha (ha)	Lokalita
1	TO1	Nový Malín	0,455	Jihozápad – K Hradištinu
2	TO2	Nový Malín	0,179	Jihozápad – K Hradištinu
3	TO3	Nový Malín	0,181	Západ – U ČOV
		<b>Celkem</b>	<b>0,815</b>	

***l) Plochy technické infrastruktury – se specifickým využitím (TX)***

**Tab. A.13. Navržené plochy technické infrastruktury – se specifickým využitím**

Poř. č.	Označení plochy	Katastrální území	Plocha (ha)	Lokalita
1	TX1	Nový Malín	0,068	Střed – U Provozní Nový Malín s.r.o
		<b>Celkem</b>	<b>0,068</b>	

***m) Plochy smíšené výrobní (VS)***

**Tab. A. 14. Navržené plochy smíšené výrobní**

Poř. č.	Označení plochy	Katastrální území	Plocha (ha)	Lokalita
1	VS1	Nový Malín	1,007	U hřbitova
2	VS3	Nový Malín	0,167	Cihelna
3	VS4	Nový Malín	0,017	Cihelna
		<b>Celkem</b>	<b>1,191</b>	

***n) Plochy vodní a vodohospodářské (W)***

**Tab. A. 15. Navržené plochy vodní a vodohospodářské**

Poř. č.	Označení plochy	Katastrální území	Plocha (ha)	Lokalita
1	W2	Nový Malín	0,104	Sever – Pod Malínskými mezemi
2	W3	Nový Malín	0,057	Východ – Údolí Malínského potoka
3	W4	Nový Malín	0,068	Jihovýchod – Za tratí
4	W5	Nový Malín	1,186	Krásné
		<b>Celkem</b>	<b>1,415</b>	

***o) Plochy zeleně na veřejných prostranstvích (ZV)***

**Tab. A. 16. Navržené plochy zeleně na veřejných prostranstvích**

Poř. č.	Označení plochy	Katastrální území	Plocha (ha)	Lokalita
1	ZV1	Nový Malín	0,423	Sever – U hřbitova
2	ZV2	Nový Malín	0,177	Sever – U DPS
3	ZV3	Nový Malín	0,286	Západ – U Třemešku
4	ZV4	Nový Malín	0,200	Sever – U školy
		<b>Celkem</b>	<b>1,086</b>	

**p) Plochy zeleně se specifickým využitím (ZX)**

**Tab. A.17. Navržené plochy zeleně se specifickým využitím**

Poř. č.	Označení plochy	Katastrální území	Plocha (ha)	Lokalita
1	ZX1	Nový Malín	1,646	Cihelna
		<b>Celkem</b>	<b>1,646</b>	

**3.5. Vymezení ploch přestavby**

Územní plánem se vymezují tyto plochy přestavby, které jsou vyznačeny ve výkrese *A.2.1 Výkres základního členění území grafické části Územního plánu*.

**Tab. A. 18. Navržené plochy přestavby**

Poř. č.	Označení plochy přestavby	Označení navržené zastavitelné plochy	Lokalita	Navržené funkční využití (PRZV)
1	P4	SV5	U Metry	Plochy smíšené obytné – venkovské (SV)
2	P5	SV13 (část)	Mladoňov – Za školou	Plochy smíšené obytné – venkovské (SV)
3	P6	TX1	Střed – U Provozní Nový Malín s.r.o.	Plochy technické infrastruktury – se specifickým využitím (TX)
		<b>Celkem</b>		

**3.6. Vymezení systému sídelní zeleně**

**a) Veřejná zeleň**

- Územním plánem se vymezují tyto plochy veřejné zeleně, které tvoří základ systému sídelní zeleně: předprostor kostela, dílčí plochy v lokalitě *U poldru* a rozšířený návesní prostor v části *Plechý*, a také ostatní návesní plochy včetně navazujících ploch podél komunikací, obytné zástavby, občanské vybavenosti a výroby jsou vymezeny jako součást veřejných prostranství.
- V severní části Nového Malína je v návaznosti na předprostor hřbitova navržena plocha zeleně na veřejných prostranstvích (ZV) ZV1, určená pro založení malého parku.
- V severní části Nového Malína je v návaznosti na dům s pečovatelskou službou navržena plocha zeleně na veřejných prostranstvích (ZV) ZV2, určená pro založení malého parku.
- V západní části Nového Malína je v návaznosti na lokalitu obytné zástavby Třemešek navržena plocha zeleně na veřejných prostranstvích (ZV) ZV3, určená pro založení malého parku.
- V severní části Nového Malína je severně od školského areálu v návaznosti připravovanou cyklostezku Nový Malín – Krásné navržena plocha zeleně na veřejných prostranstvích (ZV) ZV4, určená pro založení malého parku a volnočasového zázemí pro návštěvníky cyklostezky.
- Ve vymezených plochách veřejné zeleně je žádoucí zachování stávajících ploch zeleně s cílem zvyšování jejich kvality. Případné umístování dopravní a technické infrastruktury zajišťující obsluhu území musí být v těchto plochách redukováno pouze na nezbytně nutnou míru.

### **b) Vyhrazená zeleň**

- Jako plochy vyhrazené zeleně se vymezují tyto plochy zeleně v uzavřených areálech občanské vybavenosti, tj. zejména školské a sportovní areály s větším podílem zeleně: areály základní a mateřské školy, sportovní areál na SV okraji Nového Malína, kynologický areál na západním okraji obce, malá sportovní plocha na jižním okraji obce, areál hřbitova v Novém Malíně a malý sportovní areál v místní části Mladoňov.
- Při další stavební činnosti ve vymezených plochách vyhrazené zeleně nesmí být zásadním způsobem redukováno stávající zastoupení nezastavěných ploch uvnitř jednotlivých areálů.

### **c) Obytná zeleň**

- Jako plochy obytné zeleně, která spoluvytváří systém sídelní zeleně, byly zařazeny plochy hromadného bydlení v centrální části obce, kde je vyšší zastoupení částečně veřejně přístupné zeleně.
- Jako plochy sídelní zeleně se samostatně vymezují zahrady a plochy malovýrobně obhospodařovaného zemědělského půdního fondu *uvnitř zastavěného území*, v grafické části označené jako *Plochy soukromé zeleně (ZS)*.
- Územním plánem jsou navrženy dvě plochy soukromé zeleně (ZS) ZS1, ZS2.

**Tab. A.19. Navržené plochy soukromé zeleně**

Poř. č.	Označení plochy	Katastrální území	Plocha (ha)	Lokalita
1	ZS1	Nový Malín	0,771	Sever – U hřbitova
2	ZS2	Nový Malín	0,975	Sever – U hřiště
		<b>Celkem</b>	<b>1,746</b>	

### **d) Zeleň se specifickým využitím**

- V západní části Nového Malína je v části bývalého zemníku cihelny navržena plocha zeleně se specifickým využitím (ZX) ZX1, určená pro vytvoření lesoparku s doplňkovými sportovní-relaxačními a rekreačními aktivitami.

## **4. Koncepce veřejné infrastruktury, včetně podmínek pro její umístění, vymezení ploch a koridorů pro veřejnou infrastrukturu, včetně stanovení podmínek pro jejich využití**

### **4.1. Dopravní infrastruktura**

#### **a) Silniční doprava**

- Návrh územního plánu stabilizuje stávající plochy silniční dopravy.
- Na severním okraji k.ú. Nový Malín je navržena plocha dopravní infrastruktury – silniční doprava (DS) DS3, určená pro realizaci nové trasy silnice I/44.

#### **b) Místní komunikace**

- Stávající systém místních komunikací zůstává stabilizovaný.
- Navržená plocha veřejných prostranství (PV) PV2 je určena pro zajištění dopravní a technické obsluhy navržené plochy smíšené výrobní (VS) VS3 a navržené plochy zeleně se specifickým využitím (ZX) ZX1.

- Navržená plocha veřejných prostranství (PV) PV4 je určena pro realizaci dílčího úseku cyklostezky Nový Malín – Třemešek.
- Navržená plocha veřejných prostranství (PV) PV5 je určena pro zajištění dopravní a technické obsluhy navržené plochy smíšené obytné – venkovské (SV) SV34.
- Další nové místní komunikace budou vybudovány v rámci jednotlivých navrhovaných ploch pro obytnou výstavbu.

#### ***c) Účelové komunikace***

- Stávající účelové komunikace zůstávají stabilizovány. Část navržených ploch bude využívána také jako cyklostezky.
- Navržené plochy dopravní infrastruktury – účelová doprava DSx9 a DSx10 jsou určeny pro realizaci nové účelové komunikace propojující lokalitu U poldru s navrženou cyklostezkou Nový Malín – Hrabíšín.

#### ***d) Pěší provoz***

- Podél silnic II. a III. třídy a místních komunikací zůstává stabilizována základní síť chodníků.
- V souvislosti s úpravami místních komunikací se dle potřeby doplní systém chodníků a stezek. Podél nových komunikací se vybudují alespoň jednostranné chodníky.
- Navržená plocha veřejných prostranství (PV) PV7 je určena pro zajištění pěšího přístupu navržené plochy zeleně se specifickým využitím (ZX) ZX1 z východní strany.

#### ***e) Cyklistická doprava***

- Stávající cyklostezky a cyklotrasy zůstávají stabilizovány.
- Jsou navrženy plochy dopravní infrastruktury – účelová doprava (DSx) DSx2, DSx5 až DSx8 určené pro realizaci nových cyklostezek.
- Navržená plocha dopravní infrastruktury – účelová doprava DSx2 je určena pro realizaci nové cyklostezky propojující obec Nový Malín s obcí Hrabíšín.
- Navržené plochy dopravní infrastruktury – účelová doprava DSx5 a DSx8 jsou určeny pro realizaci nové cyklostezky propojující obec Nový Malín s lokalitou Krásné a navazující cyklostezky Krásné – Šumperk.
- Navržená plocha dopravní infrastruktury – účelová doprava DSx6 je určena pro realizaci dílčího úseku cyklostezky Nový Malín – Třemešek.
- Navržená plocha dopravní infrastruktury – účelová doprava DSx7 je určena pro realizaci dílčího úseku cyklostezky Krásné – Šumperk.

#### ***f) Doprava v klidu***

- V rámci nové výstavby se vybuduje dostatečný počet parkovacích a odstavných stání pro stupeň automobilizace 1:3.

#### ***g) Železniční doprava***

- Územní plán stabilizuje stávající plochy železniční dopravy.
- Navržené plochy dopravní infrastruktury – železniční doprava (DZ) DZ1 a DZ2 jsou učeny pro rozšíření stávajících ploch železniční trati č. 290
- V západní části řešeného území se územním plánem vymezují čtyři dílčí části koridoru dopravní infrastruktury „železniční trať č. 290, Olomouc – Uničov – Šumperk – elektrizace trati“, určené pro realizaci uvedeného záměru, tj. elektrizace železniční tratě č. 290 včetně souvisejících staveb, které jsou označeny CNZ1 – CNZ4..

#### ***h) Letecká doprava***

- Územní plán stabilizuje stávající plochy letecké dopravy.

### ***i) Hluk z dopravy***

- V rámci nové výstavby dopravních staveb musí být vyhodnoceny dopady na stávající i navrhovanou zástavbu. V případě překročení limitních hodnot bude třeba zajistit dostatečná opatření tak, aby hlukové hladiny nepřesahovaly tyto hodnoty.

## **4.2. Technická infrastruktura**

### ***a) Zásobování vodou***

- Obec Nový Malín včetně místní části Mladoňov bude i nadále zásobována pitnou vodou z veřejné vodovodní sítě ze stávajících nebo navržených vodovodních řadů.
- V návaznosti na stávající vodojem DTP Nový Malín je navržena plocha technické infrastruktury – inženýrské sítě (TI) TI2, určená pro jeho rozšíření.
- Na východním okraji Nového Malína je navržena plocha technické infrastruktury – inženýrské sítě (TI) TI3, určená pro realizaci male vodní elektrárny a zajištění ochrany stávajících řadů technické infrastruktury.

### ***b) Odkanalizování***

- Obec Nový Malín včetně místní části Mladoňov bude i nadále odkanalizována oddílným kanalizačním systémem se zneškodňováním splaškových odpadních vod ČOV Nový Malín a ČOV Mladoňov.
- Dešťové vody budou v maximální míře jímány u jednotlivých nemovitostí a vyžívány k zalévání zahrad, případně jsou zasakovány.

### ***c) Zásobování elektrickou energií***

- Stávající trasy vedení vysokého napětí (VN) 22 kV, včetně stávajících trafostanic, zůstávají stabilizovány.
- Pro zajištění potřeby elektrické energie v navržené ploše smíšené obytné – venkovské (SV) SV34 je na jižním okraji místní části Nový Malín navržena kabelová přípojka VN 22 kV a trafostanice *Nový Malín – Za kravinem*.

### ***d) Zásobování plynem***

- Stávající plynárenská zařízení zůstávají stabilizována.
- Územní plán navrhuje zachování současného systému zásobování místní části Nový Malín zemním plynem ze stávajících nebo rozšířených řadů STL plynovodu.
- Zásobování místní části Mladoňov zemním plynem není uvažováno.

### ***e) Zásobování teplem***

- Teplofikace stávající individuální bytové zástavby v jednotlivých místních částech bude prováděna diverzifikovaně, a to jak z hlediska otopných systémů, tak z hlediska použitých energií.
- Nově realizovaná výstavba bude řešit vytápění především plynem v návaznosti na rozvody plynu. Výhledově je uvažováno s preferencí plynofikace bytového fondu z decentralizovaných zdrojů.
- Část bytové zástavby, případně i některá výrobní zařízení, může k vytápění používat také alternativní zdroje energie.
- Zásobování lokalit navržených pro výrobní a podnikatelské aktivity bude řešeno samostatně, v návaznosti na konkrétní požadavky jednotlivých investorů na zajištění tepla.



#### **f) Komunikační vedení veřejné komunikační sítě a elektronická komunikační zařízení veřejné komunikační sítě**

- Územní plán stabilizuje stávající komunikační vedení veřejné komunikační sítě a elektronická komunikační zařízení veřejné komunikační sítě.
- Nejsou navržena žádná zařízení ani nové plochy veřejné komunikační sítě.

#### **g) Nakládání s odpady**

- Nakládání s odpady a jejich likvidace budou prováděny ve správním území obce Nový Malín v souladu s obecně závaznou vyhláškou o nakládání s odpady.
- Územním plánem jsou navrženy tři plochy technické infrastruktury – plochy pro stavby a zařízení pro nakládání s odpady (TO). Na jihozápadním okraji řešeného území jsou navrženy TO1 a TO2, určené pro ukládání stavební sutě a inertního materiálu, navržená plocha TO3 je určena pro rozšíření zázemí stávajícího areálu čistírny odpadních vod.
- Navržená plocha technické infrastruktury – se specifickým využitím (TX) TX1 je určena pro rozšíření administrativního a skladového zázemí Provozní Nový Malín s.r.o.

### **4.3. Občanské vybavení**

- Stávající plochy občanského vybavení zůstávají územním plánem stabilizovány.

### **4.4. Veřejná prostranství**

- Stávající plochy veřejných prostranství zůstávají územním plánem stabilizovány.
- Navržená plocha veřejných prostranství (PV) PV2 je určena pro zajištění dopravní a technické obsluhy navržené plochy smíšené výrobní (VS) VS3 a navržené plochy zeleně se specifickým využitím (ZX) ZX1.
- Navržená plocha veřejných prostranství (PV) PV4 je určena pro realizaci dílčího úseku cyklostezky Nový Malín – Třemešek.
- Navržená plocha veřejných prostranství (PV) PV5 je určena pro zajištění dopravní a technické obsluhy navržené plochy smíšené obytné – venkovské (SV) SV34.
- Navržená plocha veřejných prostranství (PV) PV7 je určena pro zajištění pěšího přístupu navržené plochy zeleně se specifickým využitím (ZX) ZX1 z východní strany.

### **4.5. Vymezení koridorů pro veřejnou infrastrukturu**

- V západní části řešeného území se územním plánem vymezují čtyři dílčí části koridoru dopravní infrastruktury „železniční trať č. 290, Olomouc – Uničov – Šumperk – elektrizace trati“, určené pro realizaci uvedeného záměru, tj. elektrizace železniční tratě č. 290 včetně souvisejících staveb, označené CNZ1 – CNZ4, které jsou vyznačeny ve výkresech: A.2.1 Výkres základního členění území, A.2.2 Hlavní výkres, A.2.3 Dopravní a Technická infrastruktura – Energetika, spoje grafické části A.2 Územního plánu a výkresech: B.2.2 Koordinační výkres a B.2.3 Výkres předpokládaných záborů půdního fondu grafické části B.2. Odůvodnění územního plánu.

## **5. Koncepce uspořádání krajiny, včetně vymezení ploch s rozdílným způsobem využití, ploch změn v krajině a stanovení podmínek pro jejich využití, územního systému ekologické stability, prostupnosti krajiny, protierozních opatření, ochrany před povodněmi, rekreace, dobývání ložisek nerostných surovin a podobně**

### **5.1 Koncepce uspořádání krajiny**

#### **a) Východiska, principy a priority**

V řešeném území musí být prioritně chráněny:

- prohlášené kulturní památky
- památky místního významu – drobné stavební památky v krajině (kapličky, kříže apod.)
- významné solitérní dřeviny v zastavěném i nezastavěném území
- segmenty se zachovalou strukturou malovýrobního způsobu obhospodařování
- segmenty se zachovalou půdorysnou dispozicí zástavby a strukturou původní parcelace
- pohledové horizonty, místa panoramatických a dalekých výhledů
- územní systém ekologické stability, přítomnost ekologicky stabilních segmentů – přirozené lesní porosty, prvky krajinné zeleně (remízy, meze, stromořadí, břehové porosty)
- prostupnost území po síti polních cest

Současně musí být kontinuálně zajišťována:

- ochrana všech ekologicky stabilních porostů s cílem vytvoření spojitě sítě územního systému ekologické stability (ÚSES)
- ochrana obrazu místa a urbanistické struktury sídla v typických pohledových vazbách
- podpora zakládání nových liniových prvků krajinné zeleně – meze, doprovod polních cest, rozptýlená krajinná zeleň apod. jako opatření proti erozi, pro optické rozčlenění stávajících nedělených nadměrných ploch polí, pro zjemnění měřítka a mozaiky krajiny a pro zvýšení rekreačního potenciálu území
- zvýšená pozornost při umisťování staveb, jimiž nesmí být negativně narušen krajinný ráz, pohledové horizonty a místa dalekých výhledů
- ochrana prostupnosti území a rozvoj stávající cestní sítě pro zvýšení využití rekreačního potenciálu krajiny.

#### **b) Navržená koncepce**

Navržené řešení je konsensem umožňujícím jak budoucí výstavbu a rozvoj území, tak ochranu a tvorbu krajiny a přírodního prostředí v plochách, které nebudou urbanizovány. Budoucí využívání území v nezastavěném (krajinném) prostředí musí vycházet z principu udržitelného rozvoje, musí být preferována ochrana stávajících hodnot území a jeho optimální využívání při zachování základních produkčních funkcí území. V těch částech, kde nebude docházet k rozvoji urbanizace území, je třeba uvažovat přinejmenším s udržením stávajícího stavu. Prioritním cílem koncepce budoucího uspořádání krajiny musí být minimalizace antropogenního ovlivnění řešeného území.

### **5.2. Vymezení ploch a stanovení podmínek pro změny v jejich využití**

#### **a) Zásady pro naplňování stanovené cílové charakteristiky území**

Řešené území leží na rozhraní 2 krajinných celků (KC). Severozápadní část, představující celé katastrální území Nový Malín, spadá do KC *D. Šumperské údolí*, jehož cílovou charakteristikou území je *lesoplní až lesní krajina*. Jihovýchodní část, představující k.ú. Mladoňov u Oskavy, náleží do KC *N. Skupina Jesenicko - oderských vrchů*, jehož cílovou charakteristikou tohoto území je *lesoplní*

*krajina (lesozemědělský typ) s mozaikovitou strukturou ploch.*

V souladu se stanoveným cílovým stavem krajiny (cílovými charakteristikami území) je v řešeném území třeba zajišťovat:

- ochranu stávajících a zakládání nových ekologicky stabilních liniových porostů – obnova v současnosti rozpadlých stromořadí a podpora zakládání nových stromořadí a liniových prvků krajinné zeleně v severozápadní části řešeného území jako opatření proti větrné erozi a pro zjemnění měřítka a mozaiky krajiny
- zakládání kvalitních víceetážových doprovodných břehových porostů k menším vodním tokům v území
- respektování hladiny zástavby – ochrana obrazu místa a siluety jednotlivých místních částí obce v typických pohledových vazbách před pronikáním cizorodých vlivů
- při umísťování staveb, které mohou krajinný ráz výrazně narušit, vždy provádět posouzení dopadu stavby na krajinný ráz – navazovat na stávající charakter půdorysného uspořádání
- regulaci výstavby nových rodinných domů tak, aby nevytvářely negativní vizuální dominanty, upřednostňovat ty stavby, které svým charakterem, barevností a použitým materiálem harmonizují s okolím
- ochranu významných pohledů a pohledových horizontů – zabránit umísťování nových staveb na pohledové horizonty, na exponované polohy
- ochranu prostupnosti území – ochrana stávající cestní sítě v extravilánu obce a podpora rozvoje cyklistických stezek (cyklostezek) pro využití rekreačního potenciálu krajiny v širším okolí.

Níže uvedené zásady jsou určeny pro zajištění vyváženého a udržitelného hospodaření v území, zvýšení ekologické stability, zlepšení vodního režimu a posílení autoregulačních procesů v krajině.

### **1. Zásady pro zajištění udržitelného hospodaření v krajině**

Řešené území vykazuje poměrně vyvážené zastoupení zemědělských a lesních ploch. V severozápadní části řešeného území převažuje orná půda doplňovaná trvalými travními porosty, v jihovýchodní části řešeného území dominují trvalé travní porosty. Orná půda je ohrožena větrnou i vodní erozí, proto je třeba důsledně minimalizovat erozní ohrožení půdy a zvýšit diverzitu využití území. Pro realizaci uvedených požadavků se stanovují tyto zásady:

- rozdělení nadměrných bloků orné půdy
- výsadba liniové zeleně vč. zasakovacích pásů krajinné zeleně
- uplatnění zásad správné zemědělské praxe a šetrných technologií.

### **2. Zásady pro zajištění revitalizace krajiny**

Severozápadní část řešeného území se vyznačuje nízkou biodiverzitou a nízkým stupněm ekologické stability. Severovýchodní část řešeného území, tvořená zalesněnými vrcholy a úbočími západní části Hraběšické hornatiny se vyznačuje vyšší biodiverzitou a vyšším stupněm ekologické stability. Pro zachování a pro zvýšení ekologické stability území, udržitelného vodního režimu krajiny a ochrany před povodněmi se stanovují tyto zásady:

- ochrana stávajících ekologicky stabilních prvků, segmentů a ploch
- realizace navržených (chybějících) prvků ÚSES
- zvyšování retence vody v krajině
- stabilizace a doplnění protipovodňových opatření
- omezení další intenzifikace zemědělské výroby a její přizpůsobení přírodním podmínkám

### **3. Zásady pro zajištění ochrany a obnovy krajinného rázu**

Pro zajištění produkční funkce krajiny, zachování a obnovu stávajících přírodních a kulturně – historických hodnot se stanovují tyto zásady:

- ochrana a rozšíření zeleně rostoucí mimo les
- ochrana významných krajinných prvků

- ochrana pohledových horizontů před umístováním staveb, které by svou výškou či objemem narušily průběh horizontu
- respektovat vnější obraz sídla a symboliku kulturně-historických prvků.
- provázat systém sídelní a krajinné zeleně

### **b) Nástroje pro zajištění naplňování stanovené cílové charakteristiky území**

Řešené území obce Nový Malín je rozčleněno na menší krajinné segmenty označené pro účely tohoto územního plánu jako krajinné zóny. Krajinná zóna je syntetická homogenizovaná prostorová jednotka (plošná a prostorová část krajiny/území), která se vyznačuje obdobnými znaky krajinného rázu, kvalitou krajinného obrazu a přítomností přírodních, kulturních a estetických hodnot území, která se od sousedních krajinných zón odlišuje svými přírodními, popř. jinými charakteristikami a způsobem využití. Krajinná zóna je základním nástrojem pro naplňování požadavků stanoveného cílového stavu krajiny.

V řešeném území se vymezují následující krajinné zóny, které jsou znázorněny v *Kartogramu č. 1. Schéma vymezení krajinných zón*, který je samostatnou přílohou textové části *A.1 Územní plán* a také ve výkrese *B.2.6 Koncepte uspořádání krajiny* a výkrese *K1 Schéma vymezení krajinných zón*, které jsou součástí grafické části *A.1 Územní plán*.

**Tab. A.20. Přehled vymezených krajinných zón**

Číslo zóny	Název zóny	Index označení
I	Krajinná zóna sídelní	S
II	Krajinná zóna ekoton sídla	E
III	Krajinná zóna rekreační	R
IV	Krajinná zóna zemědělská intenzivní	ZI
V	Krajinná zóna lesozemědělská	LZ
VI	Krajinná zóna lesní	L
VII	Krajinná zóna smíšená	SM
VIII	Krajinná zóna specifická	X

Podmínky stanovené pro využití jednotlivých krajinných zón jsou uvedeny v následujícím textu.

#### **I. Krajinná zóna sídelní (S)**

##### **Charakteristika**

- Část krajiny s převažujícím podílem zastavěného území, kde jsou zpravidla polyfunkčně zastoupeny či kumulovány obytná, popřípadě rekreační funkce, jsou zde soustřeďovány ekonomické aktivity a území má potenciál k dalšímu urbanistickému rozvoji. Jedná se o segmenty území / krajiny, které významně podmiňují či ovlivňují dlouhodobý rozvoj sídelní struktury a jsou urbanistickými aktivitami nejvíce pozměněny.

##### **Žádoucí způsoby využívání**

- v souladu s hlavním a přípustným využitím uvedeným ve stanovení podmínek pro využití ploch s rozdílným způsobem využití pro jednotlivé funkční plochy, které jsou zastoupeny v rámci krajinné zóny sídelní

### **Nežádoucí způsoby využívání**

- jsou uvedeny v nepřipustném využití ve stanovených podmínkách pro využití ploch s rozdílným způsobem využití pro jednotlivé funkční plochy, které jsou zastoupeny v rámci krajinné zóny sídelní

### **Ohrožení, rizika**

- souvislé propojování jednotlivých sídel,
- nová zástavba nepřiměřeného objemu
- narušení relativně vyrovnané siluety sídla
- narušení charakteru zástavby (hmotová odlišnost, nedodržení uličních čar apod.)

## **II. Krajinná zóna ekoton sídla (E)**

### **Charakteristika**

- Přejídná zóna mezi sídlem a volnou krajinou. Biologicky diverzifikovaná difúzní hranice mezi sídlem a krajinou tvořená zpravidla neoplocenými zahradami, sady a malovýrobně obhospodařovanými plochami ZPF, doplňovaná krajinným inventářem (zejména drobnými sakrálními památkami). Přítomné mohou být i segmenty a relikty historických krajinných struktur.

### **Žádoucí způsoby využívání**

- stávající malovýrobní obhospodařování ZPF
- vytváření protierozních prvků (meze, zatravněné průlehy apod.) včetně vysazování větrolamů
- vytváření nových přístupových polních cest
- vytváření suchých poldrů a prostorů pro primární retenci

### **Nežádoucí způsoby využívání**

- změna malovýrobního způsobu obhospodařování ZPF na velkovýrobní způsob obhospodařování
- rušení a likvidace solitérní a liniové zeleně podél cest a vodních toků
- rušení stávajících polních cest

### **Ohrožení, rizika**

- změna malovýrobního způsobu obhospodařování ZPF na velkovýrobní způsob obhospodařování
- změna vodního režimu zejména formou narušení odtokových poměrů (vysoušení mokřin, bránění přirozenému odtoku)
- celoplošná zástavba a objemově nadměrné stavby, které narušují měřítko krajiny a nadto se nachází v pohledově exponovaných polohách.

## **III. Krajinná zóna rekreační (R)**

### **Charakteristika**

- Část krajiny s větším či menším podílem zastavěného území, primárně využívané pro rekreační účely, přičemž rekreace může být provozována jak intenzivním způsobem v uzavřených areálech v zastavěném území, tak extenzivním způsobem na plochách majících přírodní charakter – bez staveb. Jedná se o segmenty území / krajiny s vyššími požadavky na kvalitu prostředí i zajištění dopravní obslužnosti.

### **Žádoucí způsoby využívání**

- v souladu s hlavním a přípustným využitím uvedeným ve stanovení podmínek pro využití ploch s rozdílným způsobem využití pro jednotlivé funkční plochy, které jsou zastoupeny v rámci krajinné zóny rekreační

### **Nežádoucí způsoby využívání**

- jsou uvedeny v nepřipustném využití ve stanovených podmínkách pro využití ploch s rozdílným způsobem využití pro jednotlivé funkční plochy, které jsou zastoupeny v rámci krajinné zóny rekreační

### **Ohrožení, rizika**

- nová zástavba nepřiměřeného objemu
- snižovaná biodiverzity a ekologické stability územní
- omezení prostupnosti krajiny oplocováním a ohrazováním

## **IV. Krajinná zóna zemědělská intenzivní (ZI)**

### **Charakteristika**

- Plochy mající rozhodující podíl zastoupení zemědělských kultur zaměřených na tržní produkci, včetně souvisejících účelových komunikací, odvodňovacích kanálů, protipovodňových opatření apod. Zahrnují geneticky nejúrodnější půdy s příznivými fyzikálními, biologickými a chemickými vlastnostmi využitelné k racionální intenzivní zemědělské velkovýrobě.

### **Žádoucí způsoby využívání**

- rozdělení nadměrných bloků zemědělské půdy
- eliminace a minimalizace erozní ohroženosti půdy
- zvýšení diverzity pěstovaných plodin
- realizace prvků ÚSES
- výsadba krajinné zeleně
- revitalizace narušených a devastovaných ploch
- ochrana stávající krajinné zeleně rostoucí mimo les
- obnova v současnosti rozpadlých ovocných stromořadí a podpora zakládání nových stromořadí a liniových prvků krajinné zeleně
- zvyšování diverzity pěstovaných plodin
- zachování systému odvodnění a údržba povrchových vodních toků
- ochrana a zdůraznění drobných architektonických památek v krajině

### **Nežádoucí způsoby využívání**

- scelování stávajících ploch (bloků) orné půdy
- rušení a likvidace solitérní a liniové zeleně podél cest a vodních toků
- rušení stávajících polních cest
- rušení či omezování stávajícího systému odvodnění a sítě vodních toků

### **Ohrožení, rizika**

- oplocování a ohrazování pozemků směřující ke snižování prostupnosti krajiny
- zamokření či zatopení podzemní i povrchovou vodou

## **V. Krajinná zóna lesozemědělská (LZ)**

### **Charakteristika**

- Krajinná zóna s mozaikou samotných lesních segmentů, nepravidelné hranice lesa, liniových porostů na mezích a v údolnicích, trvalých travních porostů a orné půdy, s omezenou velkovýrobně hospodářskou funkcí, ale s cennými krajinně estetickými a ekologickými charakteristikami. Půdy jsou v těchto plochách zpravidla méně kvalitní a méně vhodné pro zemědělskou rostlinnou výrobu, je zde vysoký podíl ploch s náletovou zelení.

### **Žádoucí způsoby využívání**

- rozdělení nadměrných bloků zemědělské půdy
- eliminace a minimalizace erozní ohroženosti půdy
- zachování přírodních předpokladů k hospodářskému využití lesů, při potřebném zajištění mimoprodukčních funkcí lesa
- dosavadní využívání lesů podle funkce (hospodářská, ochranná; lesy zvláštního určení)
- realizace prvků ÚSES
- výsadba krajinné zeleně
- zachování mozaikového charakteru krajiny s velkým měřítkem
- ochrana stávající krajinné zeleně rostoucí mimo les
- obnova zaniklých polních a lesních cest
- obnova v současnosti rozpadlých ovocných stromořadí a podpora zakládání nových stromořadí a liniových prvků krajinnotvorné zeleně
- zachování systému odvodnění a údržba povrchových vodních toků
- ochrana a zdůraznění drobných architektonických památek v krajině

### **Nežádoucí způsoby využívání**

- likvidace krajinné struktury a směřování k monofunkčnímu způsobu využití
- zvětšování ploch orné půdy neúměrně k charakteru krajiny a reliéfu
- likvidace vodních toků a odvodňovacích struh
- výsadba typově a druhově nepůvodních dřevin
- jakákoliv výstavba vyjma nezbytně nutných vedení liniových staveb a zařízení technické vybavenosti
- provádění terénních úprav, narušování půdního krytu, narušování vodního režimu, znečišťování odpady a odpadky ad.
- omezení prostupnosti krajiny oplocováním a ohrazováním

### **Ohrožení, rizika**

- likvidace krajinné struktury a směřování k monofunkčnímu způsobu využití
- omezení prostupnosti krajiny oplocováním a ohrazováním
- extenzifikace hospodaření vedoucí ke scelování ploch lesů a náletů a vytváření rozsáhlých ploch.

## **VI. Krajinná zóna lesní (L)**

### **Charakteristika**

- Lesní porosty v souvislých celcích i samostatné lesní segmenty plní jak funkci produkční (hospodářské lesy), tak funkce mimoprodukční (tzv. kladné externality), zejména funkci vodohospodářskou, půdoochrannou, klimatickou, ekostabilizační, krajinnotvornou i rekreační.

### **Žádoucí způsoby využívání**

- zachování přírodních předpokladů k hospodářskému využití lesů, při potřebném zajištění mimoprodukčních funkcí lesa
- dosavadní využívání lesů podle funkce (hospodářská, ochranná; lesy zvláštního určení)
- dosadba a obnova stávajících ploch
- zásahy mající výchovný charakter
- mýtní těžba (včetně předmýtní a nahodilé) v souladu se schváleným lesním hospodářským plánem
- začlenění vybraných ploch do územního systému ekologické stability

### **Nežádoucí způsoby využívání**

- neplánované holosečné způsoby obnovy lesa s výjimkou mimořádných těžeb
- výsadba typově a druhově nepůvodních dřevin

- jakákoliv výstavba vyjma nezbytně nutných vedení liniových staveb a zařízení technické vybavenosti
- provádění terénních úprav, narušování půdního krytu, narušování vodního režimu, znečišťování odpady a odpadky ad.
- změny využití území nesmí nevhodně fragmentovat lesní celky, jak z hlediska jeho ochrany, tak z důvodů eliminace ohrožení sousedních lesních porostů

#### **Ohrožení, rizika**

- rozsáhlá těžba zejména v místech s výrazným sklonem reliéfu
- stružková eroze v nepevněných lesních cestách
- těžba nerostných surovin

### **VII. Krajinná zóna smíšená (SM)**

#### **Charakteristika**

- Část krajiny s polyfunkčním způsobem využití území, s vyšším zastoupením ekologicky stabilních ekosystémů a krajinných prvků. V území jsou přítomny menší lesní segmenty, krajinná zeleň, vodní toky a plochy, podmáčené deprese, doprovodné porosty vodních toků a mokřadů, zemědělsky využívané plochy trvalých travních porostů a orné půdy.

#### **Žádoucí způsoby využívání**

- převedení části ploch do prvků ÚSES (biocentra, biokoridory)
- dosadba stávajících porostů vybranými dřevinami odpovídajícími požadavkům ÚSES
- výsadba krajinné zeleně
- extenzivní zásahy do porostů mající výchovný charakter
- stávající způsob využívání zemědělského půdního fondu s cílem zvyšováním podílu trvalých travních porostů
- eliminace a minimalizace erozní ohroženosti půdy
- obnova v současnosti rozpadlých stromořadí a podpora zakládání nových stromořadí a liniových prvků krajinné zeleně
- zachování systému odvodnění a údržba povrchových vodních toků
- zvyšování prostupnosti krajiny

#### **Nežádoucí způsoby využívání**

- likvidace krajinné struktury a směřování k monofunkčnímu způsobu využití
- zvětšování ploch orné půdy neúměrně k charakteru krajiny a reliéfu
- likvidace vodních toků a odvodňovacích struh
- výsadba typově a druhově nepůvodních dřevin
- jakákoliv výstavba vyjma nezbytně nutných vedení liniových staveb a zařízení technické vybavenosti
- provádění terénních úprav, narušování půdního krytu, narušování vodního režimu, znečišťování odpady a odpadky ad.
- omezení prostupnosti krajiny oplocováním a ohrazováním

#### **Ohrožení, rizika**

- likvidace krajinné struktury a směřování k monofunkčnímu způsobu využití
- extenzifikace hospodaření vedoucí ke scelování ploch lesů a náletů a vytváření rozsáhlých ploch



## VIII. Krajinná zóna specifická (X)

### Charakteristika

- Část krajiny s relativně malým podílem zastavěného území, primárně využívané pro funkci letecké dopravy na zastavěných i nezastavěných plochách.

### Žádoucí způsoby využívání

- Zajištění provozování letecké dopravy ve stávajícím areálu letiště.

### Nežádoucí způsoby využívání

- zvyšování podílu zastavěných ploch
- změna travnatých ranvejí, nebo jejich částí, na zpevněné ranveje
- omezení prostupnosti krajiny oplocováním a ohrazováním

### Ohrožení, rizika

- Celý areál letiště se nachází v ochranném pásmu vodních zdrojů 2. stupně prameniště Luže.
- Ve vzdálenosti cca 800-1000 m se jihozápadně a jižně od jižního okraje obou ranvejí nachází obytná zástavba obce Nový Malín – riziko narušení pohody bydlení nadměrným hlukem z provozování letecké dopravy.

## 5.3. Územní systém ekologické stability

V řešeném území se vymezují plochy prvků územního systému ekologické stability (ÚSES), jimiž jsou biocentra a biokoridory. V těchto plochách musí být zajištěny podmínky pro zachování a rozvoj genofondu, zvyšování ekologické stability a příznivé působení na okolní krajinu.

- V severovýchodní části řešeného území je vymezeno regionální biocentrum (RBC) č. 433 *Malínský kopec* (k.ú. Nový Malín), z něhož vybíhá JV směrem dílčí úsek nadregionálního biokoridoru (NRBK) *K 91*, do jehož trasy bylo vloženo funkční lokální biocentrum (LBC) *Ptačí skály* (k.ú. Mladoňov). Z tohoto LBC vybíhá jižním směrem trasa lokálních biokoridorů s vloženým funkčním LBC *Pod březovým vrchem* (k.ú. Mladoňov). Současně byly vymezena funkční část NRBK *K 91* v dílčím úseku mezi RBC *Malínský kopec* a severní hranicí k.ú. Mladoňov u Oskavy.
- Z RBC *Malínský kopec* vybíhá jižním směrem také trasa regionálního biokoridoru (RBK) č. 895, do jejíž trasy byla vložena vymezená a funkční biocentra *Pod kopcem*, *U dobré nálady* a *Mladoňov* (všechna v k.ú. Mladoňov u Oskavy).
- V západní části řešeného území jsou v k.ú. Nový Malín vymezeny čtyři trasy lokálních biokoridorů. Na severozápadě přichází ze sousedního k.ú. Víkyně chybějící kontaktní trasa LBK vedená částečně po agrocefních a částečně po vodním toku (přítok 205a) s vloženým chybějícím LBC *Luže*. V severní části k.ú. Nový Malín přichází ze SV od Hraběšic trasa převážně funkčních LBK, reprezentující zamokřenou hydrickou řadu, která je vedena v nivě Hraběšického potoka. Do této trasy jsou v řešeném území vložena 3 biocentra: funkční LBC *Pod Hraběšicemi*, částečně funkční LBC *Pod Krásným* a chybějící LBC *U letiště*.
- Severovýchodně od Nového Malína vybíhá z RBC *Malínský kopec* trasa převážně chybějících LBK, reprezentující zamokřenou hydrickou řadu, která je vedena po levostranném přítoku (přítok 205k) Hraběšického potoka. Do její trasy jsou vložena chybějící LBC *Pod mohylou* a *Pod tratí*.
- Východně od Nového Malína vybíhá z RBC *Malínský kopec* trasa kontaktních převážně funkčních LBK, reprezentující normální a zamokřenou hydrickou řadu, která je vymezena jižně od zastavěného území obce Nový Malín. V její trase jsou vymezena dvě částečně funkční biocentra: LBC *Nad vodojemem*, LBC *Pod Kobylou* a funkční LBC *Poldr*.
- Je navrženo doplnění chybějících nebo nefunkčních částí lokálních biocenter a biokoridorů.
- Ve vhodných lokalitách jsou navrženy plochy přírodní (NP) NP11 – NP14 určené pro stabilizaci a rozšíření existujících a založení nových mokřadů.

- Pro posílení kostry ekologické stability je navrženo založení pásů liniových interakčních prvků. Pro tento účel jsou navrženy plochy zeleně přírodního charakteru (ZP). Důvodem je doplnění a propojení ekologicky stabilních krajinných prvků a segmentů, prvků ÚSES, vytvoření podmínek pro zajištění protierozní ochrany území a tvorbu krajinného rázu.

**Tab. A. 21. Navržené plochy přírodní**

Poř. č.	Označení plochy	Katastrální území	Plocha (ha)	Prvek ÚSES / mokřad
1	NP1	Nový Malín	1,214	Lokální biocentrum <i>Pod Kobylou</i>
2	NP2	Nový Malín	2,194	Lokální biocentrum <i>Nad vodojemem</i>
3	NP5	Nový Malín	1,775	Lokální biocentrum <i>Pod Krásným</i>
4	NP7	Nový Malín	4,540	Lokální biocentrum <i>Luže</i>
5	NP8	Nový Malín	5,396	Lokální biocentrum <i>U letiště</i>
6	NP9	Nový Malín	0,850	Lokální biocentrum <i>U letiště</i>
7	NP10	Nový Malín	1,870	Lokální biocentrum <i>Pod tratí</i>
8	NP11	Nový Malín	0,282	Mokřad (lokalita <i>Pod tratí</i> )
9	NP12	Nový Malín	1,135	Mokřad (lokalita <i>Luže</i> )
10	NP13	Nový Malín	0,468	Mokřad (lokalita <i>Pod Hraničkami</i> )
11	NP14	Nový Malín	0,686	Mokřad (lokalita <i>Pod Kobylou</i> )
12	NP15	Nový Malín	0,709	Lokální biocentrum <i>Pod mohylou</i>
		<b>Celkem</b>	<b>21,119</b>	

**Tab. A. 22. Navržené plochy zeleně přírodního charakteru**

Poř. č.	Označení plochy	Katastrální území	Plocha (ha)	Prvek ÚSES / krajinná zeleň
1	ZP1	Nový Malín	0,231	Lokální biokoridor
2	ZP2	Nový Malín	0,681	Lokální biokoridor
3	ZP3	Nový Malín	0,151	Lokální biokoridor
4	ZP4	Nový Malín	0,109	Lokální biokoridor
5	ZP5	Nový Malín	0,177	Lokální biokoridor
6	ZP6	Nový Malín	0,085	Lokální biokoridor
7	ZP7	Nový Malín	0,097	Lokální biokoridor
8	ZP8	Nový Malín	0,113	Lokální biokoridor
9	ZP9	Nový Malín	0,165	Lokální biokoridor
10	ZP10	Nový Malín	0,160	Lokální biokoridor
11	ZP12	Nový Malín	0,219	Lokální biokoridor
12	ZP13	Nový Malín	0,369	Lokální biokoridor
13	ZP14	Nový Malín	0,041	Lokální biokoridor
14	ZP15	Nový Malín	0,224	Lokální biokoridor
15	ZP16	Nový Malín	0,609	Lokální biokoridor
16	ZP17	Nový Malín	0,036	Lokální biokoridor
17	ZP18	Nový Malín	0,305	Lokální biokoridor
18	ZP19	Nový Malín	0,736	Lokální biokoridor

Poř. č.	Označení plochy	Katastrální území	Plocha (ha)	Prvek ÚSES / krajinná zeleň
19	ZP20	Nový Malín	0,048	Lokální biokoridor
20	ZP21	Nový Malín	0,635	Lokální biokoridor
21	ZP23	Nový Malín	0,214	Lokální biokoridor
22	ZP25	Nový Malín	0,389	Protierozní ochrana / interakční prvek
23	ZP26	Nový Malín	0,146	Protierozní ochrana / interakční prvek
24	ZP28	Nový Malín	0,224	Protierozní ochrana / interakční prvek
25	ZP29	Nový Malín	0,066	Protierozní ochrana / interakční prvek
26	ZP31	Nový Malín	0,332	Protierozní ochrana / interakční prvek
27	ZP33	Nový Malín	0,211	Protierozní ochrana / interakční prvek
28	ZP34	Nový Malín	0,061	Protierozní ochrana / interakční prvek
29	ZP35	Nový Malín	0,073	Protierozní ochrana / interakční prvek
30	ZP36	Nový Malín	0,694	Protierozní ochrana / interakční prvek
31	ZP37	Nový Malín	0,135	Protierozní ochrana / interakční prvek
32	ZP38	Nový Malín	0,235	Protierozní ochrana / interakční prvek
33	ZP39	Nový Malín	0,402	Protierozní ochrana / interakční prvek
34	ZP40	Nový Malín	0,466	Protierozní ochrana / interakční prvek
35	ZP41	Nový Malín	0,203	Protierozní ochrana / interakční prvek
36	ZP42	Nový Malín	0,241	Protierozní ochrana / interakční prvek
37	ZP43	Nový Malín	0,237	Protierozní ochrana / interakční prvek
38	ZP44	Nový Malín	0,583	Protierozní ochrana / interakční prvek
39	ZP45	Nový Malín	0,898	Protierozní ochrana / interakční prvek
40	ZP46	Nový Malín	0,757	Protierozní ochrana / interakční prvek
41	ZP47	Nový Malín	0,158	Lokální biokoridor
42	ZP48	Nový Malín	0,353	Ozelenění bývalé skládky
43	ZP49	Nový Malín	0,412	Protierozní ochrana / interakční prvek
44	ZP50	Nový Malín	0,286	Protierozní ochrana / interakční prvek
45	ZP51	Nový Malín	0,167	Protierozní ochrana / interakční prvek
46	ZP52	Nový Malín	0,237	Protierozní ochrana / interakční prvek
47	ZP53	Nový Malín	0,708	Protierozní ochrana / interakční prvek
48	ZP54	Nový Malín	0,801	Protierozní ochrana / interakční prvek
49	ZP55	Nový Malín	0,098	Protierozní ochrana / interakční prvek
50	ZP56	Nový Malín	0,194	Protierozní ochrana / interakční prvek
51	ZP57	Nový Malín	0,289	Protierozní ochrana / interakční prvek
52	ZP58	Nový Malín	0,236	Protierozní ochrana / interakční prvek
53	ZP59	Nový Malín	0,235	Protierozní ochrana / interakční prvek
54	ZP60	Nový Malín	0,282	Protierozní ochrana / interakční prvek
55	ZP61	Nový Malín	0,177	Protierozní ochrana / interakční prvek
56	ZP62	Nový Malín	0,167	Protierozní ochrana / interakční prvek
57	ZP63	Nový Malín	0,165	Protierozní ochrana / interakční prvek
58	ZP64	Nový Malín	0,376	Protierozní ochrana / interakční prvek
59	ZP65	Nový Malín	0,179	Protierozní ochrana / interakční prvek

Poř. č.	Označení plochy	Katastrální území	Plocha (ha)	Prvek ÚSES / krajinná zeleň
60	ZP66	Nový Malín	0,198	Protierozní ochrana / interakční prvek
61	ZP67	Nový Malín	0,416	Protierozní ochrana / interakční prvek
62	ZP68	Nový Malín	0,169	Protierozní ochrana / interakční prvek
63	ZP69	Nový Malín	0,121	Protierozní ochrana / interakční prvek
64	ZP70	Nový Malín	0,100	Protierozní ochrana / interakční prvek
65	ZP71	Nový Malín	0,066	Protierozní ochrana / interakční prvek
66	ZP72	Nový Malín	0,440	Protierozní ochrana / interakční prvek
67	ZP73	Nový Malín	0,079	Protierozní ochrana / interakční prvek
68	ZP74	Nový Malín	0,158	Protierozní ochrana / interakční prvek
69	ZP75	Nový Malín	0,348	Protierozní ochrana / interakční prvek
70	ZP76	Nový Malín	0,372	Lokální biokoridor
71	ZP77	Nový Malín	0,064	Protierozní ochrana / interakční prvek
72	ZP78	Nový Malín	0,956	Lokální biokoridor
73	ZP79	Nový Malín	1,006	Ozelenění bývalé skládky
		<b>Celkem</b>	<b>21,771</b>	

#### 5.4. Prostupnost krajiny

- Návrhem řešení jsou vytvořeny podmínky pro zlepšení a zvýšení prostupnosti krajiny.
- V území, které je v grafické části (viz výkres A.2.5. *Koncepce uspořádání krajiny*) označeno jako „plochy vyžadující změnu nebo úpravu způsobu obhospodařování dle zásad udržitelného rozvoje“ je nutno provést dílčí fragmentaci rozsáhlých celků zemědělské půdy, její diverzifikaci a současně i zvýšení počtu nezaplněných účelových komunikací.

#### 5.5. Protierozní opatření

K omezení vodní a větrné eroze se navrhuje:

- zakládání nových ekologicky stabilních porostů převážně liniového charakteru, s cílem vytváření protierozních opatření a optického rozčleňování stávajících nedělených nadměrných ploch polí,
- rozsáhlé zemědělské celky nesmí být dále zvětšovány, naopak je žádoucí provést diverzifikaci zemědělského půdního fondu s vytvářením protierozních bariér a celkovým zvyšováním ekologické stability.

#### 5.6. Ochrana před povodněmi

- Pro realizaci hrází záchytných poldrů extravilánových vod jsou navrženy *plochy vodní a vodohospodářské (W) W2 až W4*.
- V rámci navržených ploch zeleně přírodního charakteru (ZP), které jsou určeny pro protierozní ochranu (viz výše předcházející tabulka), mohou být realizovány protierozní zasakovací průlehy a svodné příkopy.

## 5.7. Rekreace

- Řešené území je vhodné pro pobytovou rekreaci vázanou zejména na oblast okolo vodní nádrže Krásné a CHKO. Významné místo ve využití území bude mít i nadále dynamický cestovní ruch a turistika.
- Územním plánem jsou stabilizovány a doplňovány stávající plochy rekreace, které jsou dominantně zastoupeny především v okolí vodní nádrže Krásné a v místní části Mladoňov. Pro chalupářství bude i nadále využívána část bývalých nebo trvale neobydlených objektů bydlení.
- Územním plánem jsou navrženy 3 nové plochy pro rodinnou (individuální) rekreaci (plochy RI1, RI2 a RI4).
- Územním plánem je navržena jedna nová plocha pro hromadnou rekreaci (plocha RH2).
- Územním plánem není uvažován další rozvoj individuální rekreace nad rámec stávajících a navržených ploch.

## 5.8. Dobývání nerostů

- Územním plánem nejsou navrženy žádné plochy pro těžbu nerostných surovin.

## **6. Stanovení podmínek pro využití ploch s rozdílným způsobem využití s určením převažujícího účelu využití (hlavní využití), pokud je možné jej stanovit, přípustného využití, nepřípustného využití (včetně stanovení, ve kterých plochách je vyloučeno umístování staveb, zařízení a jiných opatření pro účely uvedené v § 18 odst. 5 stavebního zákona), popřípadě stanovení podmíněně přípustného využití těchto ploch a stanovení podmínek prostorového uspořádání, včetně základních podmínek ochrany krajinného rázu (například výškové regulace zástavby, charakteru a struktury zástavby, stanovení rozmezí výměry pro vymezení stavebních pozemků a intenzity jejich využití)**

### 6.1. Vymezení pojmů

Ve stanovených podmínkách pro využití ploch s rozdílným způsobem využití se kromě jiného vyskytují i následující pojmy, které se pro Územní plán Nový Malín ad hoc definují takto:

#### a) Činnosti

- *Bydlení* je druh činnosti, zajišťující uspokojování základních lidských potřeb, zejména přístřeší, bezpečí a soukromí. Pro potřeby tohoto územního plánu je *individuálním bydlením* chápáno bydlení v rodinných domech.
- *Smíšeným bydlením* se rozumí koexistence (společný výskyt) bydlení (individuálního, hromadného nebo individuálního a hromadného) s občanským vybavením.
- *Smíšenou rekreaci* se rozumí koexistence (společný výskyt) rodinné rekreace a individuálního bydlení.
- *Smíšeným vesnickým bydlením* se rozumí individuální bydlení s vyšším podílem malovýroby.
- *Službou* se rozumí podnikatelská činnost uskutečňovaná pro příjemce, který ji nevyužívá pro vlastní podnikání. *Služby* se člení na věcné služby, tj. cizí činnosti, které se týkají věcí (hmotných statků) obnovují je nebo je zlepšují (např. opravy věcí) a osobní služby, tj. cizí činnosti, které se týkají člověka (např. kadeřnictví). Služby nelze skladovat.
- *Volným cestovním ruchem* se rozumí taková činnost, kdy si účastník cestovního ruchu hradí účast v zařízení cestovního ruchu sám, přičemž naprosto svobodně rozhoduje o všech náležitostech turistické akce a jeho účast není ničím podmíněna.

- *Výrobou* nebo *výrobní činností* se rozumí činnosti směřující ke zhotovování věcných statků a služeb, sloužících k uspokojování lidských potřeb.
- *Zemědělskou výrobou* se rozumí zpravidla hromadná rostlinná nebo živočišná zemědělská výroba realizovaná ve specializovaných zemědělských areálech. Aktivity hromadné zemědělské výroby zpravidla vyžadují posouzení vlivu na životní prostředí podle zvláštních předpisů.
- *Průmyslovou výrobou* se rozumí hromadná tovární (velkosériová) výroba v plošně rozsáhlých areálech s rozvinutou vnitropodnikovou dopravou. Aktivity průmyslové výroby zpravidla vyžadují posouzení vlivu na životní prostředí podle zvláštních předpisů.
- *Skladováním* se rozumí činnosti zajišťující uchovávání věcných statků v nezměněném stavu.
- *Lehkým průmyslem* se rozumí výrobní činnost zpravidla orientovaná na spotřebitele (tzn. většina výrobků lehkého průmyslu je vyráběna/určena přímo pro koncové spotřebitele, než na meziprodukty k dalšímu zpracování). Lehký průmysl vyrábí především malé spotřební zboží (zboží krátkodobé spotřeby, movité věci prodávané maloobchodním způsobem, včetně zboží dlouhodobé spotřeby). Lehký průmysl je výrobní činnost, která používá menší množství částečně zpracovaného materiálu pro výrobu zboží s relativně vysokou hodnotou na jednotku zboží. Příkladem lehkého průmyslu je výroba oděvů, obuvi, nábytku, spotřební elektroniky a domácích spotřebičů.
- *Smíšenou výrobou* se rozumí podnikatelská nezemědělská, převážně malosériová výrobní činnost, provozovaná v plošně menších areálech (např. lehký průmysl, řemeslná výroba, živnostenské provozovny, služby), přičemž její charakter nesmí negativně ovlivňovat území za hranicí výrobní plochy/areálu.
- *Malovýrobou* se rozumí výroba v malém rozsahu, zemědělského nebo řemeslného charakteru, typická vysokým podílem vlastní práce samostatně hospodařících rolníků nebo (drobných) řemeslníků/živnostníků, případně i jejich rodinných příslušníků, která je provozována obvykle v objektech nebo na plochách přímo souvisejících s vlastním (individuálním) bydlením.
- *Drobnou pěstivelskou činností* se rozumí pěstování plodin a produktů samozásobitelského charakteru.
- *Podnikatelskou činností* se rozumí soustavná činnost prováděná samostatně podnikatelem vlastním jménem a na vlastní odpovědnost za účelem dosažení zisku.
- *Podnikatelskou činností nerušícího a neobtěžujícího charakteru* se rozumí taková výrobní činnost, včetně služeb, která svými účinky a vlivy neomezuje, neobtěžuje a neohrožuje životní prostředí a obytnou pohodu sousedních pozemků a nemovitostí zejména hlukem, emisemi, zápachem a vibracemi nad míru obvyklou (přiměřenou místním poměrům) a je slučitelná s charakterem území. Podnikatelská činnost nerušícího a neobtěžujícího charakteru nezahrnuje skladování, zemědělskou ani průmyslovou výrobu.
- *Podnikatelskou činností v plochách bydlení v rodinných domech* se rozumí provozování podnikatelské činnosti na pozemcích staveb pro individuální bydlení v objektech do 25 m<sup>2</sup> zastavěné plochy a do 5 metrů výšky, s jedním nadzemním podlažím, s možností podsklepení, přičemž vlastní podnikatelskou činností nesmí docházet ke snižování kvality prostředí a pohody bydlení ve vymezených plochách individuálního bydlení ani na sousedních nebo navazujících plochách.
- *Sítěmi technického vybavení* se rozumí nadzemní nebo podzemní vedení včetně armatur, zařízení a konstrukcí na vedení, zabezpečující napojení území, obcí, jejich částí a staveb na jednotlivé druhy technického vybavení; podle účelu jsou sítě technického vybavení energetické (elektrická silová vedení, plynovodní a tepelná), vodovodní, stokové a telekomunikační, popřípadě jiná vedení (například produktovody).

#### **b) Funkční složky a vybrané plochy s rozdílným způsobem využití**

- *Občanské vybavení* je jednou ze základních urbanistických funkčních složek. Je představováno rozsáhlým souborem zařízení, sahajících od správy a administrativy, přes služby, až po školství a výchovu. Cílem rozvoje této obslužné funkce je zvýšení standardu kvality a pohotovosti všech služeb, které občanské vybavení nabízí obyvatelům sídla i těm, kteří za službami dojíždějí.

- *Veřejným občanským vybavením* se rozumí stavby, zařízení a pozemky sloužící zejména pro vzdělávání a výchovu, sociální služby a péči o rodiny, zdravotní služby, kulturu, veřejnou správu a ochranu obyvatelstva, zřizované nebo užívané ve veřejném zájmu.
- *Komerčním občanským vybavením* se rozumí stavby, zařízení a pozemky sloužící zejména pro zařízení maloobchodu, ubytování a veřejného stravování, zařízení služeb, provozovaných na komerční (obchodní) bázi, případně vybraných zařízení administrativy.
- *Plochy smíšeného využití* jsou plochy charakteristické různorodostí funkcí (polyfunkčnost), v nichž mohou být kombinovány vzájemně se nerušících funkce, bez (nutnosti nebo potřeby) specifikace funkce převažující. Jednotlivé funkce jsou vzájemně zaměnitelné, přičemž mohou být v dané ploše zastoupeny všechny, které do dané plochy náleží, nebo jen některá z nich. Dle charakteru základní funkční složky jsou v zastavěném území pro potřeby tohoto územního plánu dále rozlišovány *plochy smíšené obytné – venkovské*, *plochy smíšené obytné – rekreační*, *plochy smíšené obytné – se specifickým využitím* a *plochy smíšené výrobní*.
- *Plochy smíšené obytné – venkovské* zahrnují pozemky staveb pro bydlení (individuální, hromadné), pozemky občanského vybavení a veřejných prostranství a dále pozemky nezbytné a související dopravní a technické infrastruktury, přičemž zde mohou být zastoupeny pouze pozemky staveb a zařízení, které svým provozováním a technickým zařízením nenarušují užívání staveb a zařízení ve svém okolí a nesnižují kvalitu prostředí souvisejícího území, například nerušící služby, které svým charakterem a kapacitou nezvyšují dopravní zátěž v území nebo podnikatelská činnost v plochách bydlení v rodinných domech nerušícího a neobtěžujícího charakteru.
- *Plochy smíšené obytné – rekreační* zahrnují pozemky staveb pro individuální bydlení, rodinnou rekreaci, veřejných prostranství a dále pozemky nezbytné a související dopravní a technické infrastruktury.
- *Plochy smíšené obytné – se specifickým využitím* zahrnují pozemky staveb pro individuální bydlení a podnikatelskou činnost provozovanou malovýrobním způsobem zaměřenou na zemědělskou malovýrobu, pozemky veřejných prostranství a dále pozemky nezbytné a související dopravní a technické infrastruktury, přičemž zde mohou být zastoupeny pouze pozemky staveb a zařízení, které svým provozováním a technickým zařízením nenarušují užívání staveb a zařízení ve svém okolí a nesnižují kvalitu prostředí souvisejícího území, například nerušící služby, a které svým charakterem a kapacitou nezvyšují dopravní zátěž v území nad míru přiměřenou místním poměrům.
- *Plochy smíšené výrobní* zahrnují pozemky staveb a zařízení pro výrobní a podnikatelskou činnost (např. lehký průmysl, řemeslná výroba, živnostenské provozovny, služby) přičemž jejich charakter nesmí negativně ovlivňovat území za hranicí výrobní plochy/areálu a dále pozemky související dopravní a technické infrastruktury.
- *Dopravní infrastrukturou* se rozumí zejména pozemní komunikace včetně souvisejících zařízení, určeně převážně pro motorovou dopravu, které nejsou, dálnicemi, silnicemi ani místními komunikacemi ve smyslu zákona o pozemních komunikacích (zákon č. 13/1997 Sb., v platném znění). Dopravní infrastrukturou se rozumí také plochy určené k parkování (parkoviště), pokud nejsou vymezeny jako součást veřejných prostranství, nebo plochy/prostory určené pro odstavování vozidel (garáže).
- *Souvisejícími provozními zařízeními a stavbami* se rozumí technické a hospodářské zázemí, tj. souhrn ploch, objektů a vedení, které mají doplňkový charakter a umožňují a zajišťují řádný provoz jednotlivých funkčních ploch.
- *Venkovní maloplošná zařízení tělovýchovy a sportu* jsou plochy do maximální výměry 500 m<sup>2</sup> určené pro umístění a realizaci volnočasových zařízení nekomerčního charakteru, jako jsou např. hrací nebo dětská hřiště, pískoviště apod., umožňující provozování sportovně-relaxačních aktivit, zejména na plochách určených k bydlení, či na plochách veřejných prostranství.
- *Zemědělská stavba* je a) stavba pro zemědělství o jednom nadzemním podlaží do 30 m<sup>2</sup> zastavěné plochy a do 5 m výšky, s možností podsklepení; b) stavba pro chov hospodářských zvířat, skladování produktů živočišné výroby, přípravu a skladování krmiv a steliva, pěstování rostlin, skladování a posklizňovou úpravu produktů rostlinné výroby, skladování a přípravu prostředků výživy,

přípravků na ochranu rostlin a rostlinných produktů a pro zemědělské služby.

- *Zemědělskými plochami* se rozumí plochy v nezastavěném území, zahrnující zemědělské pozemky tříděné podle druhů (orná půda, trvalé travní porosty, sady ad.), které jsou zpravidla zaměřeny na tržní produkci s převažujícím velkovýrobním způsobem zemědělského obhospodařování, včetně (souvisejících) polních cest, rozptýlené zeleně, mezí, teras, terénních úprav, odvodňovacích kanálů apod.
- *Plochy soukromé zeleně* se vymezují zpravidla pouze v přímé návaznosti na zastavěné území, případně jsou součástí zastavěného území. Jedná se o plochy zemědělského půdního fondu, tvořené zahradami, maloplošnými ovocnými sady a menšími plochami orné půdy nebo trvalých travních porostů (tzv. záhumenky<sup>1</sup>), přiléhající k obytné zástavbě, které jsou malovýrobně obhospodařované a zajišťující zemědělskou produkci a drobnou pěstitelskou činnost jednotlivých vlastníků pozemků. Na plochách vymezených územním plánem jako *Plochy soukromé zeleně* lze umisťovat stavby pro zemědělství o jednom nadzemním podlaží do 30 m<sup>2</sup> zastavěné plochy do 5 metrů výšky, s možností podsklepení.
- *Krajinnou zelení* se rozumí plochy vegetace rostoucí mimo les s převažující ekologickou a krajinnotvornou funkcí.
- *Přírodními plochami* se rozumí přirozené nebo přírodě blízké plochy nebo části krajiny v nezastavěném území se zvýšeným ekologicko-stabilizačním významem, nebo zvýšenou hodnotou krajinného rázu, primárně určené pro ochranu přírody a krajiny.
- *Interakčním prvem* se rozumí krajinný segment, který na místní (lokální) úrovni zprostředkovává příznivé působení základních skladebných částí ÚSES (biocenter a biokoridorů) na okolní méně stabilní krajinu do větší vzdálenosti. Kromě toho mohou interakční prvky vytvářet podmínky pro trvalou existenci určitých druhů organismů, majících menší prostorové nároky (vedle řady druhů rostlin některé druhy hmyzu, drobných hlodavců, hmyzožravců, ptáků, obojživelníků atd.). Interakční prvky mohou být liniové (meze, stromořadí, liniové pásy trvalých travních porostů nebo keřů apod.) nebo plošné (např. maloplošné, popř. izolované remízy náletové krajinné zeleně v polích, maloplošná mokřadní společenstva apod.).

### c) Ostatní pojmy

- *Neobtěžující a nerušící činnosti* se rozumí takové činnosti, jejichž účinky a vlivy neomezují, neobtěžují a neohrožují životní prostředí a obytnou pohodu sousedních pozemků a nemovitostí zejména hlukem, emisemi, zápachem a vibracemi a jsou slučitelné s charakterem území s tím, že celková hluková zátěž ze záměrů umístěných na ploše nesmí v souhrnu kumulativních vlivů překračovat imisní hygienický limit stanovený v prováděcích právních předpisech pro stávající chráněné prostory definované platnými právními předpisy na úseku ochrany veřejného zdraví resp. ochrany zdraví před nepříznivými účinky hluku a vibrací a na hranici ploch (s možností situovat chráněné prostory) vymezených v územně plánovací dokumentaci.
- *Pohodou bydlení* se rozumí souhrn činitelů a vlivů, které přispívají k tomu, aby bydlení bylo zdravé a vhodné pro všechny kategorie uživatelů, respektive aby byla vytvořena vhodná atmosféra klidného bydlení. Pohoda bydlení je dána zejména kvalitou jednotlivých složek životního prostředí, např. nízkou hladinou hluku, čistotou ovzduší, přiměřeným množstvím zeleně, nízkými emisemi pachů a prachu, osluněním apod.
- Pojem *nad míru přiměřenou místním poměrům* přesahuje běžné chování, které je obvyklé a v rámci sousedských potřeb tolerované. Výklad se provádí objektivně a podle konkrétní situace, je tak třeba zohlednit jak intenzitu zásahu a jejich frekvenci, tak místní poměry.

<sup>1</sup> Záhumenek, původně menší pozemek za stodolou též nazývaný humno, patří k hospodářství. Záhumenek později představoval obvykle jakýkoli menší pozemek ve vlastnictví, případně v osobním užívání, člena zemědělského družstva. Během období téměř výlučně družstevního vlastnictví půdy od 50. let 20. stol. do r. 1989 představoval záhumenek v bývalém Československu zvláštní formu držby a obhospodařování půdy zakládající se na členství a pracovní účasti družstevníka v tehdejší Jednotném zemědělském družstvu (JZD); mohl mít formu individuálních nebo společných záhumenků. Záhumenek nesměl přesahovat výměru 0,5 ha, v horských oblastech výjimečně mohl být do 1 ha zemědělské půdy. Intenzivní zahradní kultury (ovoce, zelenina, réva vinná) nesmělo přesahovat výměru 0,1 ha.



- *Sídelní strukturou* se rozumí výslednice dlouhodobého vývoje, ve kterém se uplatnily vnitřní i vnější vlivy. Charakter a uspořádání sídel v osídlení, jejich vztahy a intenzita těchto vztahů vyjadřuje různé úrovně vývoje sídelní struktury a stupně urbanizace: od území pouze s dostřednými vazbami spádových sídel a nízkým stupněm urbanizace až po aglomerační území.
- *Tradiční historická urbanistická struktura sídla* je tvořena čtyřmi hlavními složkami: půdorysnou strukturou sídla, parcelací, půdorysnou (plošnou) strukturou zástavby a hmotovou strukturou zástavby.
- *Půdorysnou strukturou sídla* se rozumí soustava urbanistických (domovních) bloků a jimi vymezených urbanistických prostorů (náměstí/návsí a ulic).
- *Charakterem zástavby* se rozumí spolupůsobení formy (struktury) zástavby a architektonického výrazu jednotlivých staveb, stavebních souborů a nezastavěných ploch (zejména parkových). Charakter a struktura zástavby vyjadřují plošné a prostorové parametry zástavby, přičemž jsou dány zejména půdorysným uspořádáním zástavby, umístěním zástavby na pozemcích vzhledem k přilehlým veřejným prostranstvím (např. určením vztahu zástavby k uliční a stavební čáře), hustotou zástavby a celkovým hmotovým řešením a měřítkem zástavby.
- *Městským a příměstským charakterem zástavby* se rozumí zástavba, která se vyznačuje menšími výměrami pozemků, vyšší podlažností, tvary a hmotami objektů (domů), často bez vazby na charakter a tvary objektů původní ani nově vniklé zástavby. Nové vznikající kolonie rodinných domů na vesnicích v blízkosti měst vesměs nenavazují svým charakterem ani na vesnici ani na okolní krajinu. Vlastní forma zpravidla nereaguje na původní zástavbu, nerespektuje měřítko, barvu proporce, ani zachování charakteru místa.
- *Prostorovým uspořádáním území* se rozumí prostorová struktura uspořádání území a zástavby, která je kombinací tří základních parametrů: půdorysného uspořádání (např. zástavba bloková, soliterní, rozvolněná venkovská, rozptýlená, ad.), výškové zonace zástavby (např. jednopodlažní, nízkopodlažní - do 3. NP, apod.) a objemové zonace zástavby (např. maloobjemová – rodinné domy; středně objemová – bytové domy; velkoobjemová – rozsáhlé obytné komplexy, nákupní střediska typu hypermarket, výrobní haly, skladové komplexy apod.), které lze využít při stanovení podmínek prostorového uspořádání, přičemž dle potřeby, povahy a charakteru území, lze případně použít jen některé z uvedených parametrů.
- *Výšková hladina zástavby* je výška staveb nad přilehlým terénem vyjádřená počtem nadzemních podlaží, přičemž výška podlaží není určena a musí odpovídat potřebám umístěvané funkce. Pokud budou domy kryté sklonitou střechou, je možno využít i podkroví, přičemž podkroví se nezapočítává jako samostatné nadzemní podlaží.
- *Nadzemním podlažím* se rozumí každé podlaží, které má úroveň podlahy nebo její převažující částí výše nebo rovno 800 mm pod nejvyšší úrovní přilehlého upraveného terénu v pásmu širokém 5,0 m po obvodu domu.
- *Pojmem podkroví* se rozumí přístupný ohraničený vnitřní prostor nad posledním nadzemním podlažím nalézající se převážně v prostoru pod šikmou střechou (střecha s min. sklonem 10° tj. cca 17,6 %), vymezený konstrukcí krovu a dalšími stavebními konstrukcemi, určený k účelovému využití.
- *Okolní zástavbou* se rozumí zástavba v nejbližším okolí jednotlivých staveb, tj. v okruhu cca 100 m.

## 6.2. Podmínky pro využití ploch s rozdílným způsobem využití

### 1. Plochy bydlení v bytových domech<sup>2</sup> (BH)<sup>3</sup>

#### Hlavní využití

- hromadné bydlení v bytových domech

#### Přípustné využití

- činnosti a stavby přímo související s hromadným bydlením a jeho provozem
- venkovní maloplošná zařízení tělovýchovy a sportu včetně dětských hřišť
- veřejná prostranství
- veřejná a izolační zeleň
- související dopravní a technická infrastruktura a zařízení zajišťující obsluhu a ochranu území včetně eliminace rizik záplav extravilánovými vodami

#### Nepřípustné využití

- všechny ostatní činnosti, zařízení a stavby, které nesouvisí s hlavním a přípustným využitím, nebo které snižují kvalitu obytného prostředí a pohodu bydlení nad míru přiměřenou místním poměrům.

### 2. Plochy bydlení v rodinných domech – venkovské (BV)

#### Hlavní využití

- individuální bydlení v rodinných domech

#### Přípustné využití

- činnosti přímo související s individuálním bydlením a jeho provozem
- podnikatelská činnost v plochách bydlení v rodinných domech nerušícího a neobtěžujícího charakteru
- venkovní maloplošná zařízení tělovýchovy a sportu, dětská hřiště
- veřejná prostranství
- veřejná, izolační a ochranná zeleň
- související a nezbytná dopravní a technická infrastruktura
- zařízení a stavby zajišťující obsluhu a ochranu území včetně eliminace rizik záplav extravilánovými vodami

#### Nepřípustné využití

- všechny ostatní činnosti, zařízení a stavby, které nesouvisí s hlavním a přípustným využitím, nebo které snižují kvalitu obytného prostředí a pohodu bydlení nad míru přiměřenou místním poměrům

#### Podmínky plošného a prostorového uspořádání

- pro každé dva hektary zastavitelné plochy musí být vymezena plocha veřejného prostranství o výměře min. 0,1 ha, do níž se ale nezapočítávají pozemní komunikace

<sup>2</sup> Název plochy s rozdílným způsobem využití

<sup>3</sup> Označení indexu plochy s rozdílným způsobem využití v grafické části dokumentace

### **3. Plochy staveb pro hromadnou rekreaci (RH)**

#### **Hlavní využití**

- hromadná rekreace a volný cestovní ruch

#### **Přípustné využití**

- činnosti, zařízení a stavby přímo související s hromadnou rekreací a jejím provozem
- související a nezbytná dopravní a technická infrastruktura a zařízení a stavby zajišťující obsluhu a ochranu území včetně eliminace rizik záplav extravilánovými vodami
- vnitroareálová zeleň
- veřejná prostranství včetně veřejné, izolační a užitkové zeleně

#### **Nepřípustné využití**

- všechny ostatní činnosti, zařízení a stavby, které nesouvisí s hlavním a přípustným využitím
- činnosti, zařízení a stavby, které nejsou slčitelné s rekreačními aktivitami, nebo které snižují kvalitu prostředí nad míru přiměřenou místním poměrům

### **4. Plochy staveb pro rodinnou rekreaci (RI)**

#### **Hlavní využití**

- rodinná (individuální) rekreace

#### **Přípustné využití**

- činnosti, pozemky a stavby přímo související s rodinnou rekreací a jejím provozem
- související a nezbytná dopravní a technická infrastruktura a zařízení zajišťující obsluhu a ochranu území včetně eliminace rizik záplav extravilánovými vodami
- veřejná prostranství včetně veřejné, izolační a užitkové zeleně

#### **Nepřípustné využití**

- všechny ostatní činnosti, zařízení a stavby, které nesouvisí s hlavním a přípustným využitím
- činnosti, zařízení a stavby, které nejsou slčitelné s rekreačními aktivitami, nebo které snižují kvalitu prostředí nad míru přiměřenou místním poměrům

### **5. Plochy občanského vybavení – veřejná infrastruktura (OV)**

#### **Hlavní využití**

- veřejné občanské vybavení

#### **Přípustné využití**

- související provozní zařízení a stavby (technické a hospodářské zázemí)
- byty vlastníků objektů, služební byty správců objektů a nezbytného technického personálu
- izolační, vnitroareálová a veřejná zeleň
- veřejná prostranství
- související a nezbytná dopravní a technická infrastruktura a zařízení zajišťující obsluhu a ochranu území včetně eliminace rizik záplav extravilánovými vodami

#### **Nepřípustné využití**

- všechny ostatní činnosti, zařízení a stavby, které nesouvisí s hlavním a přípustným využitím
- všechny činnosti, které svým provozováním snižují kvalitu prostředí souvisejícího území, nebo které svým charakterem a kapacitou zvyšují dopravní zátěž v území nad míru přiměřenou místním poměrům

## **6. Plochy občanského vybavení – tělovýchova sport (OS)**

### **Hlavní využití**

- tělovýchova, sport, sportovně rekreační a relaxační aktivity

### **Přípustné využití**

- související provozní zařízení a stavby (technické a hospodářské zázemí)
- izolační a vnitroareálová zeleň
- související a nezbytná dopravní a technická infrastruktura a zařízení zajišťující obsluhu a ochranu území včetně eliminace rizik záplav extravilánovými vodami
- veřejná prostranství
- bydlení správců objektů nebo nezbytného technického personálu ve služebních bytech

### **Nepřípustné využití**

- všechny ostatní činnosti, zařízení a stavby, které nesouvisí s hlavním a přípustným využitím
- všechny činnosti, které svým provozováním snižují kvalitu prostředí souvisejícího území, nebo které svým charakterem a kapacitou zvyšují dopravní zátěž v území nad míru přiměřenou místním poměrům

## **7. Plochy občanského vybavení – hřbitovy (OH)**

### **Hlavní využití**

- hřbitov

### **Přípustné využití**

- související provozní zařízení a stavby (technické a hospodářské zázemí)
- izolační a vnitroareálová zeleň
- související dopravní a technická infrastruktura a zařízení zajišťující obsluhu a ochranu území

### **Nepřípustné využití**

- všechny ostatní činnosti, zařízení a stavby, které nesouvisí s hlavním a přípustným využitím

## **8. Plochy veřejných prostranství (PV)**

### **Hlavní využití**

- plochy veřejných prostranství s převahou zpevněných ploch

### **Přípustné využití**

- náves, ulice, chodníky, pěší a cyklistické stezky, veřejná a izolační zeleň
- venkovní maloplošná sportovní zařízení
- veřejná a izolační zeleň
- související a nezbytná dopravní a technická infrastruktura
- zařízení a stavby zajišťující obsluhu a ochranu území včetně eliminace rizik záplav extravilánovými vodami
- na pozemku parc. č. 286 v k.ú. Nový Malín lze umístit jednu dočasnou stavbu o maximální výměře do 30 m<sup>2</sup>, která bude plnit funkci komerčního občanského vybavení

### **Nepřípustné využití**

- všechny ostatní činnosti, které nesouvisí s hlavním a přípustným využitím

## **9. Plochy smíšené obytné – venkovské (SV)**

### **Hlavní využití**

- smíšené bydlení

### **Přípustné využití**

- komerční občanské vybavení a služby
- veřejná prostranství
- venkovní maloplošná sportovní zařízení
- související provozní zařízení a stavby (technické a hospodářské zázemí)
- veřejná a izolační zeleň
- izolační a vnitroareálová zeleň
- doprava v klidu (garážování, parkování, odstavné zpevněné plochy)
- související a nezbytná dopravní a technická infrastruktura
- zařízení a stavby zajišťující obsluhu a ochranu území včetně eliminace rizik záplav extravilánovými vodami

### **Nepřípustné využití**

- zemědělská výroba
- průmyslová výroba
- smíšená výroba
- skladování
- všechny ostatní činnosti, zařízení a stavby, které nesouvisí s hlavním a přípustným využitím
- všechny činnosti, které svým provozováním snižují kvalitu prostředí souvisejícího území, nebo které svým charakterem a kapacitou zvyšují dopravní zátěž v území nad míru přiměřenou místním poměrům

## **10. Plochy smíšené obytné – rekreační (SR)**

### **Hlavní využití**

- smíšená rekreace

### **Přípustné využití**

- ostatní doplňující stavby a zařízení přímo související s bydlením a rekreací a jejich provozem
- související a nezbytná dopravní a technická infrastruktura a zařízení zajišťující obsluhu a ochranu území včetně eliminace rizik záplav extravilánovými vodami
- venkovní maloplošná sportovní zařízení
- veřejná prostranství
- veřejná a izolační zeleň
- doprava v klidu (garážování, parkování, odstavné zpevněné plochy)

### **Nepřípustné využití**

- bydlení a rekreace v apartmánových rekreačních domech
- hromadné bydlení v bytových domech
- hromadná rekreace
- občanské vybavení
- zemědělská výroba
- průmyslová výroba
- smíšená výroba
- skladování
- všechny ostatní činnosti, zařízení a stavby, které nesouvisí s hlavním a přípustným využitím

- všechny činnosti, které svým provozováním snižují kvalitu prostředí souvisejícího území, nebo které svým charakterem a kapacitou zvyšují dopravní zátěž v území nad míru přiměřenou místním poměrům

### ***11. Plochy smíšené obytné – se specifickým využitím (SX)***

#### **Hlavní využití**

- smíšené vesnické bydlení

#### **Přípustné využití**

- související a nezbytná dopravní a technická infrastruktura a zařízení zajišťující obsluhu a ochranu území včetně eliminace rizik záplav extravilánovými vodami
- související provozní zařízení a stavby (technické a hospodářské zázemí)
- doprava v klidu (garážování, parkování, odstavné zpevněné plochy)
- izolační a vnitroareálová zeleň
- venkovní maloplošná sportovní zařízení
- individuální rekreace

#### **Nepřípustné využití**

- zemědělská výroba
- průmyslová výroba
- smíšená výroba
- skladování
- všechny ostatní činnosti, zařízení a stavby, které nesouvisí s hlavním a přípustným využitím
- všechny činnosti, které svým provozováním snižují kvalitu prostředí souvisejícího území, nebo které svým charakterem a kapacitou zvyšují dopravní zátěž v území nad míru přiměřenou místním poměrům

### ***12. Plochy dopravní infrastruktury – silniční doprava (DS)***

#### **Hlavní využití**

- silniční doprava

#### **Přípustné využití**

- silnice, odstavné silniční pruhy a parkoviště, zastávky hromadné dopravy
- související sítě technického vybavení
- související pozemky a stavby provozních zařízení
- činnosti, zařízení a stavby směřující k odstranění ekologických rizik
- mimo vlastní silniční tělesa lze v těchto plochách umisťovat izolační pásy zeleně, související sítě technického vybavení včetně protihlukových opatření, zařízení protipovodňové ochrany, pěší komunikace a cyklistické stezky

#### **Nepřípustné využití**

- všechny ostatní činnosti, zařízení a stavby, které nesouvisí s hlavním a přípustným využitím

### ***13. Plochy dopravní infrastruktury – účelová doprava (DSx)***

#### **Hlavní využití**

- účelová doprava

#### **Přípustné využití**

- zpevněné komunikace sloužící pro účelovou, zemědělskou nebo lesní dopravu mimo zastavěné území, včetně přístupových komunikací zajišťujících dopravní obsluhu, které mohou být využívány i pro pěší a cyklistickou dopravu nebo jako hipostezky
- samostatné nebo kombinované cyklistické stezky
- přilehlé pásy izolační a doprovodné zeleně
- související a nezbytná technická infrastruktura
- zařízení a stavby zajišťující obsluhu a ochranu území včetně eliminace rizik záplav extravilánovými vodami

#### **Nepřípustné využití**

- všechny ostatní činnosti, zařízení a stavby, které nesouvisí s hlavním a přípustným využitím

### ***14. Plochy dopravní infrastruktury – letecká doprava (DL)***

#### **Hlavní využití**

- Letecká doprava

#### **Přípustné využití**

- vzletové a přistávací dráhy
- ostatní doplňující stavby a zařízení přímo související s leteckou dopravou a jejím provozem
- související dopravní a technická infrastruktura
- technická vybavenost zajišťující obsluhu a ochranu území

#### **Nepřípustné využití**

- všechny ostatní činnosti, zařízení a stavby, které nesouvisí s hlavním a přípustným využitím

### ***15. Plochy dopravní infrastruktury – železniční doprava (DZ)***

#### **Hlavní využití**

- drážní doprava

#### **Přípustné využití**

- zařízení sloužící pro železniční dopravu (kolejové tratě, zabezpečovací zařízení ad.), železniční vlečky, nádraží, provozní objekty apod.
- sítě technického vybavení
- mimo vlastní drážní tělesa lze v těchto plochách umisťovat izolační pásy zeleně, související sítě technického vybavení včetně protihlukových opatření, zařízení protipovodňové ochrany, pěší komunikace a cyklistické stezky
- bydlení správců objektů a nezbytného technického personálu

#### **Nepřípustné využití**

- všechny ostatní činnosti, zařízení a stavby, které nesouvisí s hlavním a přípustným využitím

## ***16. Plochy technické infrastruktury – inženýrské sítě (TI)***

### **Hlavní využití**

- plochy pro umístění technické infrastruktury – inženýrské sítě

### **Přípustné využití**

- zařízení a stavby pro zabezpečování zásobování pitnou vodou
- zařízení a stavby pro odvádění a likvidaci dešťových a odpadních vod
- zařízení a stavby pro rozvod (přenos), transformaci a spotřebu elektrické energie
- zařízení a stavby pro zabezpečování přívodu a rozvodu zemního plynu
- komunikační vedení veřejné komunikační sítě, elektronická komunikační zařízení a stavby veřejné komunikační sítě
- související dopravní a technická infrastruktura a zařízení zajišťující obsluhu a ochranu území včetně eliminace rizik záplav extravilánovými vodami
- doprava v klidu (parkování, ostatní odstavné zpevněné plochy)
- izolační a vnitroareálová zeleň
- dočasné ukládání odpadů (sběrný dvůr) v ploše stávající čistírny odpadních vod
- související zařízení a stavby požární ochrany
- umělé vodní plochy (nádrže technického charakteru)

### **Nepřípustné využití**

- všechny ostatní činnosti, zařízení a stavby, které nesouvisí s hlavním a přípustným využitím

## ***17. Plochy technické infrastruktury – plochy pro stavby a zařízení pro nakládání s odpady (TO)***

### **Hlavní využití**

- Plochy pro stavby a zařízení sloužící k nakládání s odpady

### **Přípustné využití**

- související stavby provozních zařízení
- související a nezbytná dopravní a technická infrastruktura a zařízení zajišťující obsluhu a ochranu území včetně eliminace rizik záplav extravilánovými vodami
- pouze v plochách TO1 a TO2: kompostárna a sběrný dvůr
- vnitroareálová a izolační zeleň

### **Nepřípustné využití**

- všechny ostatní činnosti, zařízení a stavby, které nesouvisí s hlavním a přípustným využitím

## ***18. Plochy technické infrastruktury – se specifickým využitím (TX)***

### **Hlavní využití**

- plochy pro stavby a zařízení sloužící k zabezpečení údržby veřejných ploch a prostranství, technické a úklidové služby, sběrný dvůr a stavební dvůr obce

### **Přípustné využití**

- související stavby provozních zařízení včetně administrativy
- bydlení správců objektů a nezbytného technického personálu
- související a nezbytná dopravní a technická infrastruktura a zařízení zajišťující obsluhu a ochranu území včetně eliminace rizik záplav extravilánovými vodami



- vnitroareálová a izolační zeleň

#### **Nepřípustné využití**

- všechny ostatní činnosti, zařízení a stavby, které nesouvisí s hlavním a přípustným využitím

### ***19. Plochy výroby a skladování – zemědělská výroba (VZ)***

#### **Hlavní využití**

- zemědělská výroba

#### **Přípustné využití**

- nezemědělská podnikatelská činnost
- skladování
- související provozní zařízení a stavby (technické a hospodářské zázemí)
- související a nezbytná dopravní a technická infrastruktura a zařízení zajišťující obsluhu a ochranu území včetně eliminace rizik záplav extravilánovými vodami
- izolační a vnitroareálová zeleň

#### **Nepřípustné využití**

- průmyslová výroba
- všechny ostatní činnosti, pozemky, zařízení a stavby, které nesouvisí s hlavním a přípustným využitím
- všechny činnosti, pozemky, stavby a zařízení, které svým provozem negativně ovlivňují území za hranicí vlastní výrobní plochy
- zvyšování počtu chovaných hospodářských zvířat nad stanovené kapacity

### ***20. Plochy smíšené výrobní (VS)***

#### **Hlavní využití**

- smíšená výroba

#### **Přípustné využití**

- stavby a zařízení pro výrobní a podnikatelskou činnost
- skladové a pomocné provozy, podniková administrativa, vzorkové prodejny a zařízení odbytu
- související odstavné zpevněné plochy, hromadná parkoviště pro zaměstnance a návštěvníky
- související a nezbytná dopravní a technická infrastruktura a zařízení zajišťující obsluhu a ochranu území včetně eliminace rizik záplav extravilánovými vodami
- izolační a vnitroareálová zeleň
- bydlení správců objektů a nezbytného technického personálu

#### **Nepřípustné využití**

- zemědělská výroba
- všechny ostatní činnosti, zařízení a stavby, které nesouvisí s hlavním a přípustným využitím
- všechny činnosti, pozemky, stavby a zařízení, které svým provozem negativně ovlivňují území za hranicí vlastní výrobní plochy

## **21. Plochy vodní a vodohospodářské (W)**

### **Hlavní využití**

- vodní toky a plochy

### **Přípustné využití**

- účelová vodohospodářská výstavba včetně zařízení souvisejících s protipovodňovou ochranou
- ve vhodných úsecích vodních toků realizace malých retenčních nádrží
- rybochovná zařízení včetně souvisejících zařízení a související dopravní a technické infrastruktury
- doprovodná břehová zeleň
- související a nezbytná dopravní a technická infrastruktura
- veřejná dopravní a technická infrastruktura, která svým charakterem a provedením neznemožní dosavadní užívání a využití těchto ploch

### **Nepřípustné využití**

- všechny ostatní činnosti, zařízení a stavby, které nesouvisí s hlavním a přípustným využitím
- snižování prostupnosti krajiny formou jejího oplocování a ohrazování
- umístování staveb a zařízení pro zemědělství, těžbu nerostů, rekreaci a cestovní ruch, s výjimkou cyklistických stezek
- snižování prostupnosti krajiny formou jejího oplocování a ohrazování

## **22. Plochy zeleně na veřejných prostranstvích (ZV)**

### **Hlavní využití**

- veřejně přístupné plochy veřejných prostranství s převahou nezpevněných ploch

### **Přípustné využití**

- veřejná zeleň, parky, plochy izolační (oddělující) zeleně
- dětská hřiště
- venkovní maloplošná sportovní zařízení
- související a nezbytná dopravní a technická infrastruktura včetně cyklistických stezek
- související a nezbytná dopravní a technická infrastruktura a zařízení zajišťující obsluhu a ochranu území včetně eliminace rizik záplav extravilánovými vodami

### **Nepřípustné využití**

- všechny ostatní činnosti, zařízení a stavby, které nesouvisí s hlavním a přípustným využitím

## **23. Plochy soukromé zeleně (ZS)**

### **Hlavní využití**

- soukromá zeleň

### **Přípustné využití**

- malovýrobně obhospodařované plochy zemědělského půdního fondu (zahrady, sady, záhumenky) zajišťující zemědělskou produkci a drobnou pěstitelskou činnost malých a drobných soukromých zemědělských subjektů
- plochy veřejné zeleně, které nebyly vymezeny jako veřejná prostranství
- související dopravní a technická infrastruktura a zařízení zajišťující obsluhu a ochranu území včetně eliminace rizik záplav extravilánovými vodami

- zařízení a jiná opatření pro ochranu přírody a krajiny, pro snižování nebezpečí ekologických a přírodních katastrof a pro odstraňování jejich důsledků
- veřejná dopravní a technická infrastruktura, která svým charakterem a provedením neznemožní dosavadní užívání a využití těchto ploch
- stavby pro zemědělství o jednom nadzemním podlaží do 30 m<sup>2</sup> zastavěné plochy a do 5 m výšky, s možností podsklepení, umístované pouze mimo stanovené záplavové území

#### **Nepřípustné využití**

- všechny ostatní činnosti, které nesouvisí s hlavním a přípustným využitím
- v nezastavěném území umístování staveb pro zemědělství, pouze s výjimkou staveb uvedených v přípustném využití
- umístování staveb pro lesnictví, těžbu nerostů, veřejnou dopravní infrastrukturu, rekreaci a cestovní ruch, s výjimkou cyklistických stezek

### **24. Plochy zeleně se specifickým využitím (ZX)**

#### **Hlavní využití**

- lesopark s doplňkovými sportovně-relaxačními a rekreačními aktivitami

#### **Přípustné využití**

- související provozní zařízení a stavby (technické a hospodářské zázemí)
- související a nezbytná dopravní a technická infrastruktura
- zařízení zajišťující obsluhu a ochranu území včetně eliminace rizik záplav extravilánovými vodami

#### **Nepřípustné využití**

- všechny ostatní činnosti, zařízení a stavby, které nesouvisí s hlavním a přípustným využitím
- všechny činnosti, které svým provozováním snižují kvalitu prostředí

### **25. Plochy zeleně přírodního charakteru (ZP)**

#### **Hlavní využití**

- krajinná zeleň

#### **Přípustné využití**

- náletová zeleň, remízky, háje, prameniště s dřevinami
- liniové porosty s krajinnotvornou a protierozní funkcí
- větrolamy, aleje, stromořadí, břehové porosty, meze, vegetační doprovody cest
- solitérní stromy
- plochy určené pro vytváření biokoridorů, které jsou základními skladebnými částmi územního systému ekologické stability (ÚSES)
- pozemky vodních ploch a koryt vodních toků
- mokřady
- dočasné stavby a zařízení sloužící k ochraně nových výsadeb před poškozováním zvěří (lesnické oplocenky)
- související a nezbytná dopravní a technická infrastruktura a zařízení zajišťující obsluhu a ochranu území včetně eliminace rizik záplav extravilánovými vodami
- zařízení a jiná opatření pro ochranu přírody a krajiny, pro snižování nebezpečí ekologických a přírodních katastrof a pro odstraňování jejich důsledků
- převádění pozemků na lesní pozemky
- veřejná dopravní a technická infrastruktura, která svým charakterem a provedením neznemožní dosavadní užívání a využití těchto ploch

### **Nepřípustné využití**

- všechny ostatní činnosti, které nesouvisí s hlavním a přípustným využitím
- snižování prostupnosti krajiny formou jejího oplocování a ohrazování
- umístování staveb a zařízení pro zemědělství, těžbu nerostů – s výjimkou stanovených dobývacích prostorů, rekreaci a cestovní ruch, s výjimkou cyklistických stezek

## **26. Plochy přírodní (NP)**

### **Hlavní využití**

- přírodní plochy

### **Přípustné využití**

- plochy určené pro územní stabilizaci a vytváření biocenter, která jsou základními skladebnými prvky územního systému ekologické stability (ÚSES)
- vodní plochy tvořící základ biocenter – bez rybochovného využívání
- pozemky vodních ploch a koryt vodních toků
- mokřady
- výsadba a dosadba porostů dřevinami typově a druhově odpovídajícími požadavkům ÚSES
- plochy zajišťující eliminaci rizik záplav extravilánovými vodami
- dočasné stavby a zařízení sloužící k ochraně nových výsadeb před poškozováním zvěří (lesnické oplocenky)
- související dopravní infrastruktura zajišťující obsluhu a ochranu území
- zařízení a jiná opatření pro ochranu přírody a krajiny, pro snižování nebezpečí ekologických a přírodních katastrof a pro odstraňování jejich důsledků
- činnosti, zařízení a stavby směřující k odstranění ekologických rizik

### **Podmíněně přípustné využití**

- pouze křížení nezbytně nutných vedení liniových staveb a zařízení technické vybavenosti s plochami biocenter, tak aby bylo zajištěno jejich minimální dotčení a eliminována jejich fragmentace.
- veřejná dopravní a technická infrastruktura, která svým charakterem a provedením neznemožní dosavadní užívání a využití těchto ploch
- ve vymezeném lokálním biocentru *Poldr* je přípustné umístění ekologického centra za předpokladu, že tím nebude narušena funkčnost biocentra a nedojde k snížení jeho ekologické stability

### **Nepřípustné využití**

- všechny ostatní činnosti, zařízení a stavby, které nesouvisí s hlavním, přípustným a podmíněně přípustným využitím
- využití území a činnosti vedoucí ke zhoršení stavu přírodního prostředí, ke snížení ekologicko-stabilizační funkce
- změny druhů pozemků na druhy pozemků s nižším dosažitelným stupněm ekologické stability
- umístování staveb pro zemědělství, lesnictví, těžbu nerostů, veřejnou dopravní infrastrukturu, rekreaci a cestovní ruch

## **27. Plochy lesní (NL)**

### **Hlavní využití**

- lesní plochy

### **Přípustné využití**

- lesní porosty v souvislých celcích i izolovaných segmentech plnící funkci lesa využívané podle své funkce (hospodářská, ochranná; lesy zvláštního určení) ve smyslu lesního zákona
- nelesní pozemky obklopené lesními pozemky
- vyčlenění vybraných lesních ploch pro územní systém ekologické stability
- pozemky staveb a zařízení lesního hospodářství
- dočasné stavby a zařízení sloužící k ochraně nových výsadeb před poškozováním zvěří (lesnické oplocenky)
- pozemky související a nezbytné dopravní a technické infrastruktury a zařízení zajišťující obsluhu a ochranu území včetně eliminace rizik záplav extravilánovými vodami
- zařízení a jiná opatření pro ochranu přírody a krajiny, pro snižování nebezpečí ekologických a přírodních katastrof a pro odstraňování jejich důsledků

### **Podmíněně přípustné využití**

- veřejná dopravní a technická infrastruktura, která svým charakterem a provedením neznemožní dosavadní užívání a využití těchto ploch

### **Nepřípustné využití**

- všechny ostatní činnosti, zařízení a stavby, které nesouvisí s hlavním, přípustným a podmíněně přípustným využitím
- snižování prostupnosti krajiny formou jejího oplocování a ohrazování
- umístování staveb pro zemědělství, těžbu nerostů – s výjimkou stanovených dobývacích prostorů, veřejnou dopravní infrastrukturu, rekreaci a cestovní ruch, s výjimkou cyklistických stezek

## **28. Plochy zemědělské (NZ)**

### **Hlavní využití**

- zemědělské plochy

### **Přípustné využití**

- zemědělský půdní fond s převažujícím velkovýrobním charakterem obhospodařování
- protierozní opatření (meze, zatravněné průlehy, stromořadí apod.) snižující vodní a větrnou erozi, včetně eliminace rizik záplav extravilánovými vodami.
- vytváření suchých poldrů a prostorů pro primární retenci v návaznosti na vodní plochy
- související dopravní a technická infrastruktura zajišťující obsluhu zemědělských ploch
- zařízení a jiná opatření pro ochranu přírody a krajiny, pro snižování nebezpečí ekologických a přírodních katastrof a pro odstraňování jejich důsledků
- veřejná dopravní a technická infrastruktura, která svým charakterem a provedením neznemožní dosavadní užívání a využití těchto ploch
- činnosti, zařízení a stavby směřující k odstranění ekologických rizik

### **Nepřípustné využití**

- všechny ostatní činnosti, zařízení a stavby, které nesouvisí s hlavním a přípustným využitím
- snižování prostupnosti krajiny formou jejího oplocování a ohrazování
- umístování staveb pro zemědělství, lesnictví, těžbu nerostů – s výjimkou stanovených dobývacích prostorů, rekreaci a cestovní ruch, s výjimkou cyklistických stezek

## 29. Plochy těžby nerostů (NT)

### Hlavní využití

- Plochy těžby nerostů určené pro zajištění podmínek pro hospodárné využívání nerostů a pro ochranu životního prostředí při těžební činnosti a úpravě nerostů, které nejsou zastavitelné.

### Přípustné využití

- pozemky pro ukládání dočasně nevyužívaných nerostů a odpadů (výsyvky), pozemky rekultivací
- pozemky staveb a technologických zařízení pro těžbu
- pozemky související dopravní a technické infrastruktury a zařízení zajišťující obsluhu a ochranu území
- izolační a vnitroareálová zeleň
- související vodní plochy

### Nepřípustné využití

- všechny ostatní činnosti, zařízení a stavby, které nesouvisí s hlavním a přípustným využitím
- umístování staveb pro zemědělství, lesnictví, veřejnou dopravní a technickou infrastrukturu, rekreaci a cestovní ruch

## 6.3. Stanovení podmínek prostorového uspořádání

- Prostorové uspořádání nové zástavby musí vycházet z charakteru stávající zástavby a musí respektovat stanovené podmínky pro využití ploch s rozdílným způsobem využití.
- Umístění a charakter staveb musí odpovídat urbanistickému a architektonickému charakteru prostředí, musí respektovat charakter tradiční historické urbanistické a půdorysné struktury sídla, přičemž zejména výška objektů nesmí překročit běžnou hladinu zástavby, nové objekty ve stávající zástavbě budou respektovat formu této zástavby, sklon a tvar střechy.
- U stávajících objektů s tradičním rázem (charakterem) zástavby je třeba tento ráz uchovat, tvarosloví nově navržených staveb v sousedství musí respektovat tradiční historický ráz sídla, k jehož specifickým rysům patří zejména: menší objemové měřítko zástavby jako celku i jednotlivých staveb; převažující podíl individuální zástavby; vyšší podíl veřejných prostranství a zahrad; regionální specifčnosti urbanistického uspořádání zástavby a přímá návaznost na krajinu, množství přírodních prvků v zastavěném území.
- Výšková hladina zástavby v plochách bydlení v rodinných domech – venkovské, plochách smíšených obytných – rekreačních a plochách smíšených obytných – se specifickým využitím nesmí přesáhnout 2 nadzemní podlaží.
- Podél přiléhající komunikace je přípustná vždy pouze jedna řada domů. Za první řadou již není přípustná výstavba druhé řady rodinných domů.
- V řešeném území musí být plně respektovány urbanisticky významné prostory v interiéru jednotlivých místních částí.
- Maximální výšková hladina zástavby nových bytových domů v plochách smíšených obytných – venkovských nesmí přesáhnout dvě nadzemní podlaží.
- Maximální výšková hladina zástavby nových objektů individuální rekreace nesmí přesáhnout jedno nadzemní podlaží.

## 6.4. Základní podmínky ochrany krajinného rázu

Navrženým rozvojem (urbanizací) území nesmí dojít k narušení nebo zhoršení stávajícího krajinného rázu. Je žádoucí zvýšení diverzity krajinné mozaiky ve prospěch travních porostů a zejména rozptýlené a liniové krajinné zeleně. Základními podmínkami ochrany krajinného rázu jsou:

- ochrana stávajících a zakládání nových ekologicky stabilních porostů, podpora a vytvoření funkčních prvků územního systému ekologické stability včetně revitalizace vodních toků a jejich niv,
- podpora zakládání nových liniových prvků zeleně – meze, doprovod polních cest v krajině, rozptýlená krajinná zeleň, křoviny apod. jako opatření proti větrné erozi, pro optické rozčlenění stávajících nedělených nadměrných ploch polí,
- ochrana prostupnosti území – ochrana stávající cestní sítě mimo zastavěné území obce a realizace cyklotras a cyklistických stezek s doprovodnou zelení pro zvýšení využití rekreačního potenciálu krajiny
- respektování výškové hladiny zástavby – ochrana harmonické siluety obce.
- Dosud nezastavěné krajinné pohledové horizonty regionálního a lokálního významu, které jsou zobrazeny ve výkrese *A.2.5 Koncepte uspořádání krajiny* grafické části *Územního plánu* a výkrese *B.2.2 Koordinační výkres* grafické části *Odůvodnění* a označeny jako „plochy významně se uplatňujících pohledových horizontů“, nesmí být narušovány výstavbou vizuálně negativně se uplatňujících vertikálních dominant jako jsou např. stožáry základnových stanic GSM, větrné elektrárny apod. Maximální výška staveb zde nesmí přesahovat výšku 20 m.
- Koncepte uspořádání krajiny, včetně vymezení ploch s rozdílným způsobem využití, ploch změn v krajině a stanovení podmínek pro jejich využití jsou samostatně uvedeny výše v kapitole 5 této textové části *A.1 Územní plán*.

## **7. Vymezení veřejně prospěšných staveb, veřejně prospěšných opatření, staveb a opatření k zajišťování obrany a bezpečnosti státu a ploch pro asanaci, pro které lze práva k pozemkům a stavbám vyvlastnit**

### **7.1. Navržené veřejně prospěšné stavby**

#### **a) Dopravní infrastruktura (VD)**

- účelová komunikace (VD1)<sup>4</sup> [DSx10]<sup>5</sup>
- silnice I/44 (VD3) [DS3]
- cyklostezka (VD5) [DSx5]
- cyklostezka (VD8) [DSx2]
- cyklostezka (VD9) [DSx7]
- cyklostezka (VD10) [DSx8]
- cyklostezka (VD11) [DSx6]
- účelová komunikace (VD12) [DSx9]
- elektrizace železniční tratě 290, Olomouc – Uničov – Šumperk (VD13)
- cyklostezka (VD14) [PV4]

#### **b) Technická infrastruktura (VT)**

- Rozšíření vodojemu (VT2) [TI2]

<sup>4</sup> Označení v grafické části dokumentace – Výkres veřejně prospěšných staveb, opatření a asanací

<sup>5</sup> Označení navržené plochy s rozdílným způsobem využití dle grafické části dokumentace: *A.2.2. Hlavní výkres*.

## 7.2. Navržená veřejně prospěšná opatření

### a) Územní systém ekologické stability (VU)

- Lokální biokoridor (VU1) [ZP1]
- Lokální biokoridor (VU2) [ZP2]
- Lokální biokoridor (VU3) [ZP3]
- Lokální biocentrum *Pod Kobylou* (VU4) [NP1]
- Lokální biokoridor (VU5) [ZP4]
- Lokální biokoridor (VU6) [ZP5]
- Lokální biokoridor (VU7) [ZP6]
- Lokální biokoridor (VU8) [ZP7]
- Lokální biokoridor (VU9) [ZP8]
- Lokální biokoridor (VU10) [ZP9]
- Lokální biocentrum *Nad vodojemem* (VU11) [NP2]
- Lokální biokoridor (VU12) [ZP10]
- Lokální biokoridor (VU15) [ZP12]
- Lokální biokoridor (VU16) [ZP13]
- Lokální biokoridor (VU17) [ZP14]
- Lokální biokoridor (VU18) [ZP15]
- Lokální biokoridor (VU20) [ZP16]
- Lokální biokoridor (VU22) [ZP17]
- Lokální biokoridor (VU23) [ZP19]
- Lokální biokoridor (VU24) [ZP20]
- Lokální biokoridor (VU25) [ZP18]
- Lokální biokoridor (VU26) [ZP21]
- Lokální biocentrum *Luže* (VU27) [NP7]
- Lokální biocentrum *Pod Krásným* (VU29) [NP5]
- Lokální biokoridor (VU30) [ZP23]
- Lokální biokoridor (VU31) [ZP47]
- Lokální biokoridor (VU32) [ZP76]
- Lokální biocentrum *U letišť* (VU33) [NP9]
- Lokální biocentrum *U letišť* (VU34) [NP8]
- Lokální biocentrum *Pod tratí* (VU35) [NP10]
- Lokální biokoridor (VU36) [ZP78]
- Lokální biocentrum *Pod Mohylou* (VU37) [NP15]

### b) Založení mokřadů (VU)

- Mokřad (VU38) [NP13]
- Mokřad (VU39) [NP14]
- Mokřad (VU40) [NP11]
- Mokřad (VU41) [NP12]

### c) Plochy pro snižování ohrožení v území povodněmi a jinými přírodními katastrofami (VK)

- Protierozní a protipovodňové opatření (VK1) [ZP40]
- Protierozní a protipovodňové opatření (VK2) [ZP41]
- Hráz poldru (VK3) [W3]
- Hráz poldru (VK4) [W4]
- Hráz poldru (VK6) [W2]



## **8. Vymezení veřejně prospěšných staveb a veřejných prostranství, pro které lze uplatnit předkupní právo, s uvedením, v čí prospěch je předkupní právo zřizováno, parcelních čísel pozemků, názvu katastrálního území a případně dalších údajů podle § 8 katastrálního zákona**

Územním plánem se nevymezují žádné veřejně prospěšné stavby ani veřejná prostranství, pro které lze uplatnit předkupní právo.

## **9. Stanovení kompenzačních opatření podle § 50 odst. 6 stavebního zákona**

Územním plánem se nestanovují žádná kompenzační opatření ve smyslu § 50 odst. 6 stavebního zákona.

## **10. Vymezení ploch a koridorů územních rezerv a stanovení možného budoucího využití, včetně podmínek pro jeho prověření**

Územním plánem se vymezuje 1 plocha územní rezervy.

**Tab. A.23: Vymezené plochy územních rezerv**

Poř. č.	Ozn. plochy	Plocha (ha)	Druh plochy s rozdílným způsobem využití (index označení plochy)
1	R1	2,477	Plochy smíšené obytné – venkovské (SV)
	<b>Celkem</b>	<b>2,477</b>	

- Ve vymezené ploše územní rezervy jsou zakázány takové změny v území, které by mohly budoucí stanovené využití, tj. vlastní realizaci vymezené plochy, podstatně ztížit nebo zcela či částečně znemožnit.
- Nejpozději ve zprávě o uplatňování územního plánu bude prověřena a posouzena opodstatněnost vymezení územní rezervy a bude stanoveno, zda bude vymezený záměr převeden z územní rezervy do návrhu, nebo bude navržen k vypuštění z řešení územního plánu, případně zda bude i nadále ponechán jako územní rezerva.

## **11. Údaje o počtu listů územního plánu a počtu výkresů k němu připojené grafické části**

### **11.1. Textová část**

- Textová část *Územního plánu* obsahuje celkem **47** stran a **1** kartogram.

### **11.2. Grafická část**

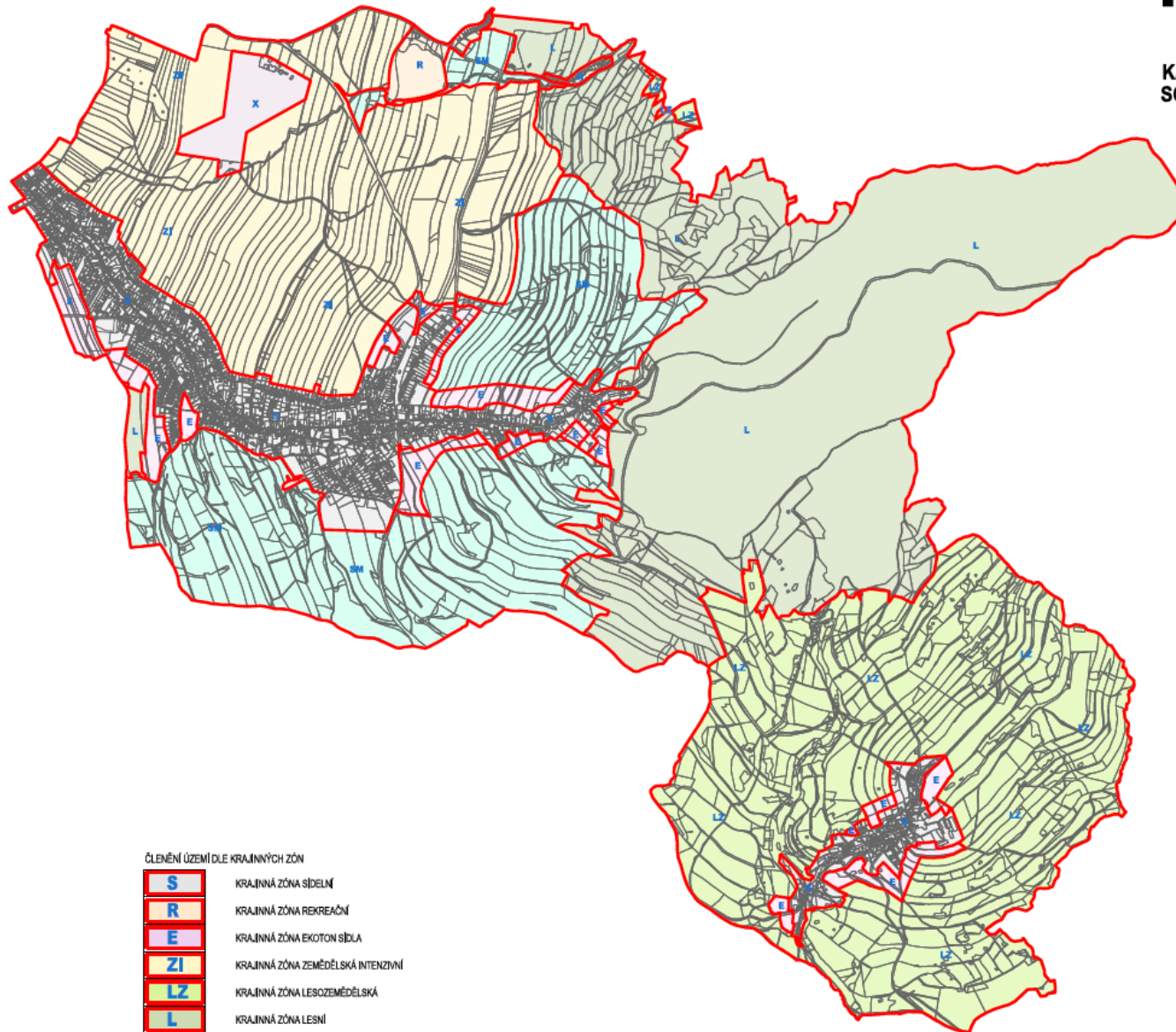
- Grafická část *Územního plánu* obsahuje celkem **13** výkresů:

**Tab. A.24. Obsah grafické části Územního plánu**

<b>č.</b>	<b>č. výkr.</b>	<b>Název výkresu</b>	<b>Měřítko</b>
1	<b>A.2.1-1</b>	Výkres základního členění území	1 : 5 000
2	<b>A.2.1-2</b>	Výkres základního členění území	1 : 5 000
3	<b>A.2.2-1</b>	Hlavní výkres	1 : 5 000
4	<b>A.2.2-2</b>	Hlavní výkres	1 : 5 000
5	<b>A.2.3-1</b>	Dopravní a technická infrastruktura – energetika, spoje	1 : 5 000
6	<b>A.2.3-2</b>	Dopravní a technická infrastruktura – energetika, spoje	1 : 5 000
7	<b>A.2.4-1</b>	Technická infrastruktura – vodní hospodářství	1 : 5 000
8	<b>A.2.4-2</b>	Technická infrastruktura – vodní hospodářství	1 : 5 000
9	<b>A.2.5-1</b>	Koncepce uspořádání krajiny	1 : 5 000
10	<b>A.2.5-2</b>	Koncepce uspořádání krajiny	1 : 5 000
11	<b>A.2.6-1</b>	Výkres veřejně prospěšných staveb, opatření a asanací	1 : 5 000
12	<b>A.2.6-2</b>	Výkres veřejně prospěšných staveb, opatření a asanací	1 : 5 000
13	<b>K1</b>	Schéma vymezení krajinných zón	-

# ÚZEMNÍ PLÁN NOVÝ MALÍN ZMĚNA Č.1

KARTOGRAM Č. 1  
SCHÉMA VYMEZENÍ KRAJINNÝCH ZÓN



ČLENĚNÍ ÚZEMÍ DLE KRAJINNÝCH ZÓN

<b>S</b>	KRAJINNÁ ZÓNA SÍDELNÍ
<b>R</b>	KRAJINNÁ ZÓNA REKREAČNÍ
<b>E</b>	KRAJINNÁ ZÓNA EKOTON SÍDLA
<b>ZI</b>	KRAJINNÁ ZÓNA ZEMĚDĚLSKÁ INTENZIVNÍ
<b>LZ</b>	KRAJINNÁ ZÓNA LESOZEMĚDĚLSKÁ
<b>L</b>	KRAJINNÁ ZÓNA LESNÍ
<b>SM</b>	KRAJINNÁ ZÓNA SMÍŠENÁ
<b>X</b>	KRAJINNÁ ZÓNA SPECIFICKÁ

